



中央研究院歷史語言所藏民族學調查標本 、照片與檔案數位化流程簡介

中央研究院國家典藏數位化計畫分項四
主持人王明珂





一、典藏之文化價值與特色：

民國十八至卅二年間，中央研究院歷史語言研究所的前輩研究人員，曾多次於中國南方、西南與東北地區進行民族調查，詳盡蒐集且保存大批文物、文書、田野照片與相關研究成果、文獻等。它們保留了近代中國少數民族的影像與文字記憶，對於歷史及人類學的研究均有相當大的助益。





一、典藏之文化價值與特色(續)：

此批文書、照片與文物，構成相當完整的、具歷史縱深的、跨越歷史學與人類學的民族誌資料，這在全世界族群或民族研究中皆屬罕見。特別是在呈現近代民族主義下「中國邊疆少數民族」的形成，及其產生的文化變遷上深具意義。





一、典藏之文化價值與特色(續)：

九〇年代以來，本所研究人員從事西南民族田野工作亦蒐集一些文物、照片與錄音資料，這些材料本身在當代中國少數民族歷史、文化研究上具有重大價值；與前述早期資料對照，更能讓我們探索近五十年來少數民族文化的變遷。本計劃為推廣數位典藏具體成果，以及普及本所人類學組研究對社會終身學習教育理念，將架設主題網站公開展示以回饋學術社群與社區民眾。





二、典藏內容概述：

(一)文物：有關少數民族之宗教、服飾、生計活動等文物計1,136件。

(二)文書：有關民俗醫療、驅魔去邪、求子還願、天地與人類起源，乃至泡菜醃製法之少數民族文書共800餘種。

(三)照片：有關日常生活、村寨聚落、宗教活動、體質等主題之田野照片約有8,000餘張。

(四)錄音帶：有關土著歷史文化的口述記憶錄音，約80捲，計120小時之錄音資料。

(五)錄影帶：兩捲計90分鐘錄影資料。





二、典藏內容概述(續)：

本年度計劃進行的早期民族學歷史照片之數位化工作，這部份典藏原保存於本所人類學組工作室，如今已將珍貴底片、照片編號分類置於無酸袋內，委交文物陳列館三樓庫房存放。文物標本則移至史語所文物陳列館三樓庫房與本院民族學研究所代為保管，該場所具全天候廿四小時恆溫恆濕空調、低照度紫外線及保全、海龍消防系統控制。至於民族文書部份則由傅斯年圖書館負責典藏。





四、數位化之方式與規格：

(一)黑白照片：設定900dpi灰階檔，另製成150dpi之jpeg檔提供網路公佈使用。至於彩色照片與幻燈片設定560dpi之RGB檔，另製成150dpi之jpeg檔供網路公佈使用。

(二)文書：以高階掃描機製成900dpi之RGB檔，另轉製600dpi檔供印刷使用，150dpi之jpeg檔供網路使用。

(三)文物：以高階數位機背拍攝必要角度製成4x5底片大小為準，1200dpi以上的電子檔，再轉製為900dpi供印刷使用，150dpi檔供網路應用。





五、91年度照片典藏數位化流程：

底片係數位化影像來源的首選，若無底片則取照片掃描，我們為典藏之底片(每張一號，八碼數字)與照片(附屬於底片之流水號，如P1、P2)編製流水號以利計數、清點及查證核對作業；掃描進行的同時，由另一位助理辨視底片的正反面、設定主題，並於稍後根據文獻資料撰寫相關社會文化脈絡。程序完成後，呈請研究人員核示，確認核可後鍵入資料庫。





(一)照片清冊的製作、核對：兩人一組

1.採EXCEL格式製作典藏簡明清冊，含八碼數字流水號、主題、原登記號、備註等欄位。列印裝訂後，供現場作業時登錄比對用。





EPG EPG

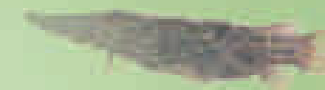


(一)照片清冊的製作、核對(續)：



- 2.從本所文物陳列館庫房登記申請調件，搬運至四樓數位典藏辦公室集中準備掃描工作。(圖一)

圖一、調件回來後，取件，開始數位化工作(執行者:林懷慈)





EPG EPG



(一)照片清冊的製作、核對(續)：



- 3.在底片外紙袋與內無酸塑膠袋外貼無酸標籤並註記打編流水號(圖二、圖三)，檢查清冊內底片、照片的規格、品相、數量。清點無誤後於外紙袋分項欄位逐一確實登記數量。

圖二、編號登錄(執行者:林懷慈)





EPG EPG



(一)照片清冊的製作、核對(續)：



圖三、打印(執行者:林懷慈)





(一)照片清冊的製作、核對(續)：

4.確認、核對照片內容與清冊主題是否一致相符。





EPS EPS EPS EPS EPS EPS EPS EPS EPS EPS EPS EPS EPS EPS EPS EPS EPS EPS EPS EPS

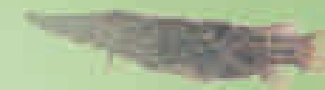


(二)數位掃描作業：兩人一組



- 1.按計畫要求統一以900dpi之tiff檔格式灰階掃描，遵循清冊排定流水號順序進行(圖四、圖五)。逐件檢視調整影像之清晰度、色彩、亮度、對比度與方位，必要時得於PHOTOSHOP7.0內逕行修稿(圖六)。

圖四、將底片置入掃描器光罩中(執行者:林懷慈)





EPS EPS EPS EPS EPS EPS EPS EPS EPS EPS EPS EPS EPS EPS EPS EPS EPS EPS EPS EPS



(二)數位掃描作業(續)：



圖五、掃描中(執行者:方怡潔)

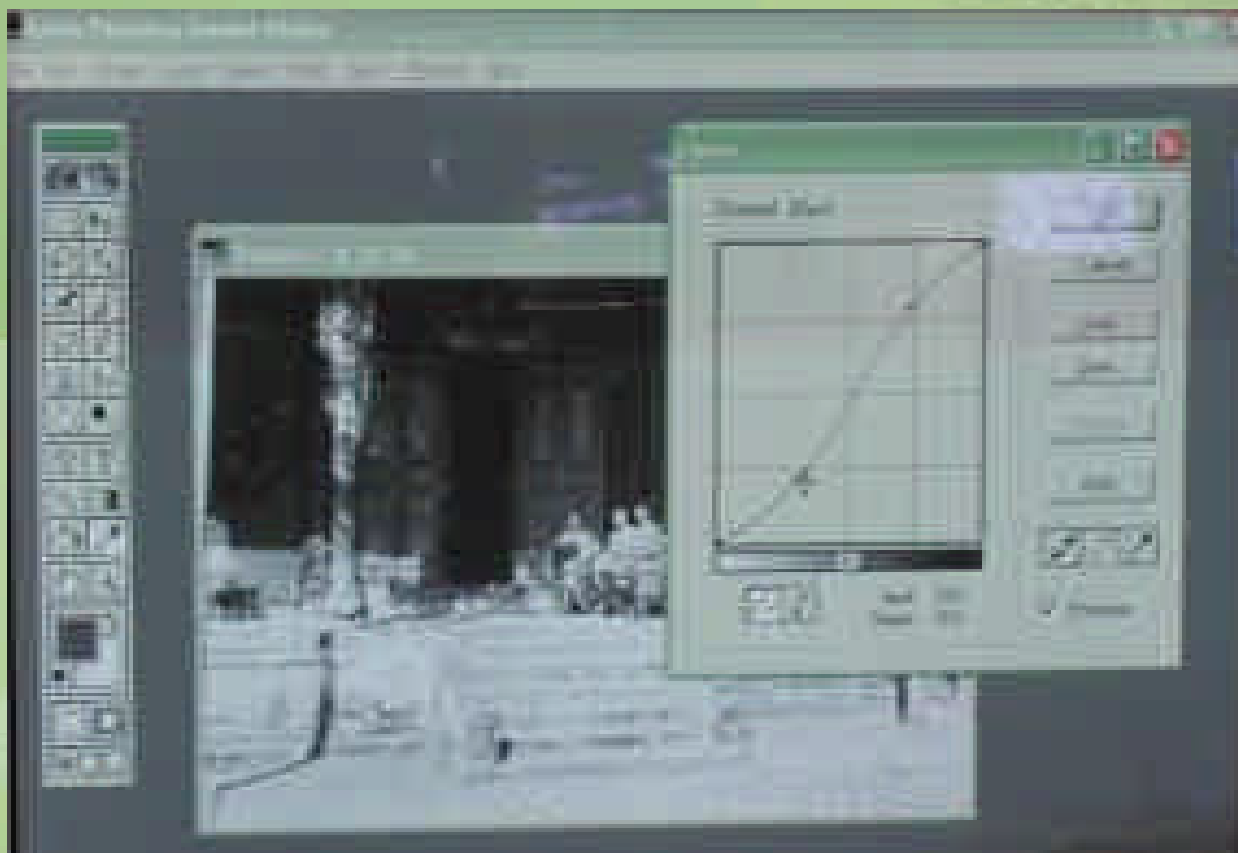




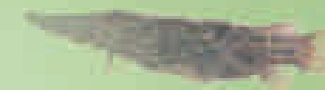
EPS EPS EPS EPS EPS EPS EPS EPS EPS EPS EPS EPS EPS EPS EPS EPS EPS EPS EPS



(二)數位掃描作業(續)：



圖六、影像處理 ---調整影像清晰度 (執行者:方怡潔)





EPG EPG



(二)數位掃描作業(續)：



2.掃描完成後將原件放回無酸保存袋並將其資料存檔備份(圖七)，且於每日工作結束前，將成果燒錄光碟(CDROM:760MB約100張圖片檔)存查備份，同時上傳計算機中心主機預定位址。

圖七、將原件放回無酸保存袋，並在外袋用無酸標籤註記流水號(執行者:林懷慈)





(二)數位掃描作業(續)：

- 3.底片原件於每日下午四點四十分前返還文物陳列館三樓庫房。
- 4.委請計算機中心定期自動執行備存、降階轉檔與嵌入浮水印等技術，期使數位影像檔可供末端使用者方便應用。





EPG EPG

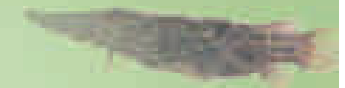


(三)目錄檔著錄：兩人一組



- 1.針對主題、族稱、地名與原作者之田野筆記手稿、論文著作進行交叉核對。
- 2.整合該主題相關研究成果，對影像資料從事多面向社會文化功能的詮釋工作。(圖八)

圖八、目錄檔著錄(執行者:黃淑莉)





(三)目錄檔著錄(續)：

- 3.依metadata分析開發之著錄模組進行建置目錄檔之工作。
- 4.每週列印報表，執行校對及更正。





(四) 加值分析：

1. 選擇權威檔性質：姓名、族稱、地名。
2. 由檔案中摘錄研究人員姓名、族稱對照、新舊地名。
3. 決定考證與參考資料，設定考證性序列，同時查找、記錄資料的來源與位置。
4. 系統列印校對及修正。





(五)系統連結：

連結影像檔、目錄檔、權威檔，執行系統功能運作，提供檢索，過程中並進行權威控制。

註：中國西南少數民族聯合資料庫架構詳見附件一





(六)開放利用：

設置檔案閱讀規則，以系統控管方式提供使用者進行檢索、閱覽目錄及全文影像。





※ 製作單位：中央研究院歷史語言研究所---【民族所調查標本、照片與檔案數位化】

數位典藏國家型科技計畫---內容發展分項計畫。

※ 工作人員：數位典藏國家型科技計畫---內容發展分項計畫(陳美智、溫淳雅)。

中央研究院歷史語言研究所---王明珂老師及其工作小組(朱文惠、陳玟玟、黃淑莉、方怡潔與林懷慈)

※ 圖文編輯：陳美智。文字撰稿：朱文惠。

圖片拍攝：陳美智。

※ 感謝中央研究院歷史語言研究所---【民族所調查標本、照片與檔案數位化】之計畫主持人 王明珂老師及其工作小組(朱文惠、陳玟玟、黃淑莉、方怡潔與林懷慈)提供協助，特此感謝。

