

植物標本與歷史文獻資料庫



國立臺灣大學生態學與演化生物學研究所

謝長富



資料庫之內容

1. 以國立臺灣大學植物標本館（國際代碼TAI）之標本收藏為主幹，另外亦包括早年蒐集自台灣而存放於國外標本館之模式標本及重要標本。

2. 自1854年來以這些標本為研究材料而發表之重要歷史文獻。

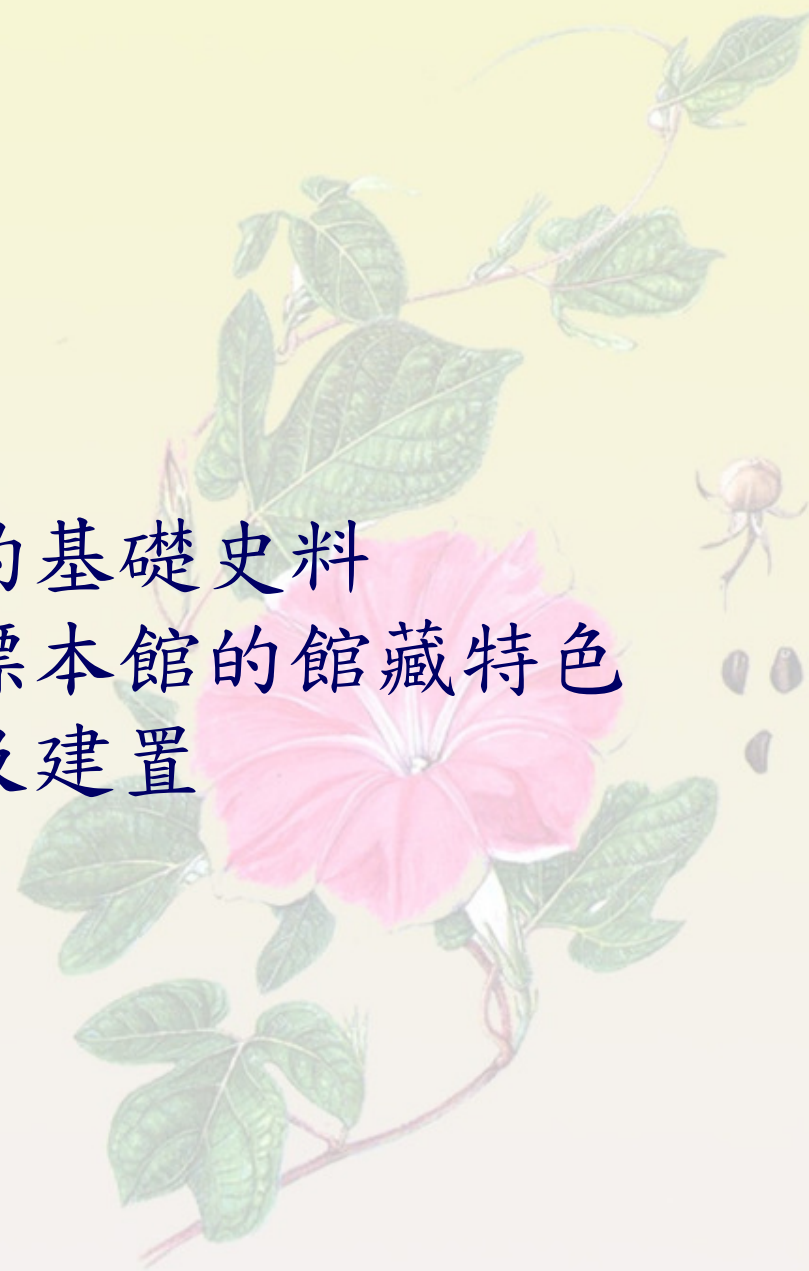
中文

English



大綱

- 壹、台灣植物探索的基礎史料
- 貳、臺灣大學植物標本館的館藏特色
- 參、資料庫的內容及建置
- 肆、TAI網頁介紹



壹、台灣植物探索的基礎史料



(Johannes Vingboons, 1636)



壹、台灣植物探索的基礎史料

荷蘭時代

台灣有規模之開發始於1624年荷蘭入駐熱蘭遮城，但植物資源之探索則始於1854年。目前我們對台灣的植物有著相當明確的瞭解，這都仰賴過去154年來無數國內外人士不避險惡，不斷的探查、收集及研究，而有此成果。



《熱蘭遮城與長官官邸鳥瞰圖》約翰芬伯翁約1635年／荷蘭海牙國家檔案館藏

壹、台灣植物探索的基礎史料

荷蘭時代（1624—1662）

Jan Jansz Struyus 【台灣見聞錄】

栽培物種：稻米、小麥、甘藷、生薑、
芝麻、香蕉、芒果、甘蔗、番石榴、
西瓜、南瓜、甘藍、檳榔、鳳梨、龍眼、
椰子、綠竹、刺竹、煙草、棉、麻等

外來植物：大青、羅勒（九層塔）、雞蛋花

野生植物：土茯苓、木賊、沉香、楊梅



(Johannes Vingboons, 1636)

壹、台灣植物探索的基礎史料

台灣植物資源之探索歷史可區分為三大階段：

- 一、西洋人初始時期（1854-1895年）
- 二、日本人開拓時期（1896-1945年）
- 三、國人研究時期（1945年至今）



壹、台灣植物探索的基礎史料

一、西洋人初始時期（1854-1895年）

第一次接觸到台灣的野生植物

Robert Fortune 1854年4月20日
(蘇格蘭園藝家)

搭乘孔子號 (Confucius) 船
由福州至淡水 (Tamshuy)，
停留一天，在海邊見到有名的
蘆草 (rice paper plant, *Aralia*
papyrifera) 及百合。



Robert Fortune



TAI Herbarium



台灣大學植物標本館



探索台灣植物

Botanical Exploration of Taiwan

Robert Fortune

台灣的第一次印象

當他在亞洲威尼斯—淡水登陸時首先映入眼簾的是長在河邊、山邊的花大而美麗的百合，當時他認為是野百合（*Lilium brownii* Miellez）。

Lilium formosanum
臺灣百合 (1880)





TAI Herbarium



台灣大學植物標本館



探索台灣植物

Botanical Exploration of Taiwan

Tetrapanax papyriferus (Hook.) K. Koch

蓮草廣泛分佈於台灣中低海拔地區，蓮草的髓心可製紙條，做為手工藝、箱襯或書畫的材料，在過去曾普遍使用過。





TAI Herbarium



台灣大學植物標本館



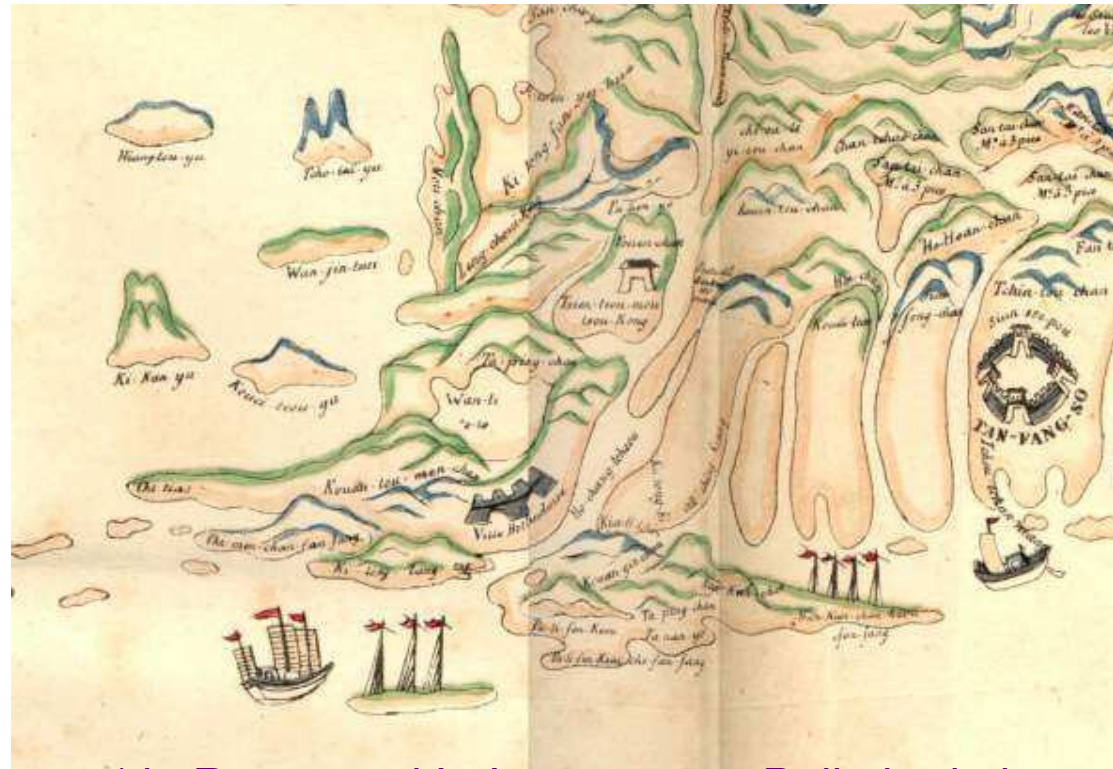
探索台灣植物

Botanical Exploration of Taiwan

Charles Wilford 1858年6月7日 26日

(英國皇家植物園採集者, Royal Gardens, Kew)

Wilford乘坐 HMS Inflexible 堅忍號戰艦先後造訪台灣府（台南）、打狗（高雄）、瑯嶠（恆春北方海口灣）、鵝鑾鼻、蘇澳、最後到達基隆及艋舺（萬華）。



(de Rosny and L. Leon. 1858. *Bulletin de la Société de Géographie*) 淡水、基隆



TAI Herbarium

台灣大學植物標本館

探索台灣植物

Botanical Exploration of Taiwan

Charles Wilford 發現的植物：

Tripterygium wilfordii 雷公藤

Cocculus cuneatus 鐵牛入石

Sedum formosanum 台灣佛甲草

Lysimachia acroadenia 台灣珍珠菜

Ehretia formosana 恆春厚殼樹

Helicia formosana 山龍眼

Callicarpa formosana 杜虹花

Gelonium aequorum 白樹仔(採自打狗)

Asplenium wilfordii 威氏鐵角蕨



東北角海岸之台灣佛甲草

*Wilford的標本現均藏於倫敦皇家植物園標本館

雷公藤 *Tripterygium wilfordii* 之記錄文獻

1862年

1. *Tripterygium Wilfordii*, *Hook. f. in Benth. et Hook. f. Gen. Plant.* i. p. 368; *Regel, Gartenfl.* 1869, p. 105, t. 612; *Maxim. in Mém. Biol.* xi. p. 206.

Tripterygium Bullockii, *Hance in Journ. Bot.* 1880, p. 259.

FORMOSA: on banks of the river Sanar (*Wilford!*), Tamsui (*Oldham, 81/1!*); HUNAN: on low hills along the river Siang (*Bullock ex Hance*); COREA: Soul mountains (*Carles!*). *Mus. Brit.*; *Herb. Kew.*

From the characters given by Hance, which we find in the original, there is no doubt that his is the same species.

Forbes, F. B. and W. B. Hemsley. 1886-1905. An enumeration of all the plants known from China proper, Formosa, Hainan, Corea, the Luchu Archipelago, and the island of Hongkong, together with their distribution and synonymy. *J. Linn. Soc. Bot.*



TAI Herbarium



台灣大學植物標本館



探索台灣植物

Botanical Exploration of Taiwan

Robert Swinhoe 1856, 1858, 1861-1866

(英國領事) 郇和、史溫侯

自1856到1866年間數次造訪台灣，亦曾任英國駐台灣之副領事及領事，在台灣期間大量收集動植物標本，發表許多新的動植物名稱，對台灣貢獻極大，為台灣早年最偉大的博物學者。

1869年推銷台灣烏龍茶到美國紐約



Robert Swinhoe ca. 1863



TAI Herbarium



台灣大學植物標本館

探索台灣植物

Botanical Exploration of Taiwan

Robert Swinhoe 的行程

1856年到台灣時在新竹香山停留二星期

1858年乘英國“**Inflexible**”號戰艦環島一週

(與上述之 Charles Wilford 同行) 在行程中，採集了大量的植物及動物標本。

布袋 (8 June 1858)

台灣府 (11 June)

打狗 (12 June)

枋寮 (14 June)

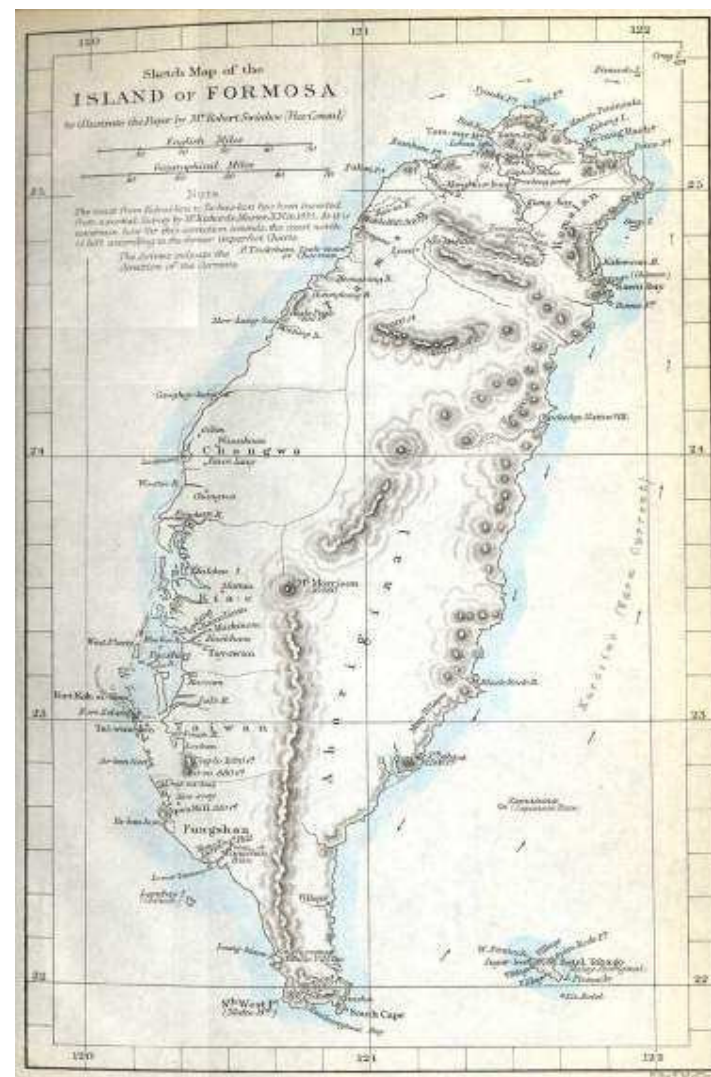
蘇澳 (18 June)

基隆 (20 June)

淡水

1861-1866長住台灣之打狗台南淡水等處

Swinhoe, R. 1864. Journal of the Royal Geographical Society 34: p. 6



1860年代之台灣府英國領事館



British Consulate at Taiwan-fu (Tainan) photographed in 1860s
(Pickering : 'Pioneering in Formosa')



TAI Herbarium



台灣大學植物標本館



探索台灣植物

Botanical Exploration of Taiwan

1865的打狗港（高雄港），Swinhoe 工作之英國領事館在猿猴山（Ape's Hill，現壽山）之下，Swinhoe 在壽山採了許多標本。

1865年之打狗港，
照片左方為哨船頭
之英國領事館，右
方遠處為愛河，其
中一艘帆船為 Dent
& Co(甸德洋行)之
鴉片接待船。



William A. Pickering, 1865. Pioneering in Formosa.



TAI Herbarium



台灣大學植物標本館



探索台灣植物

Botanical Exploration of Taiwan

Swinhoe 發現的新物種

Laportea pterostigma Wedd. 咬人狗

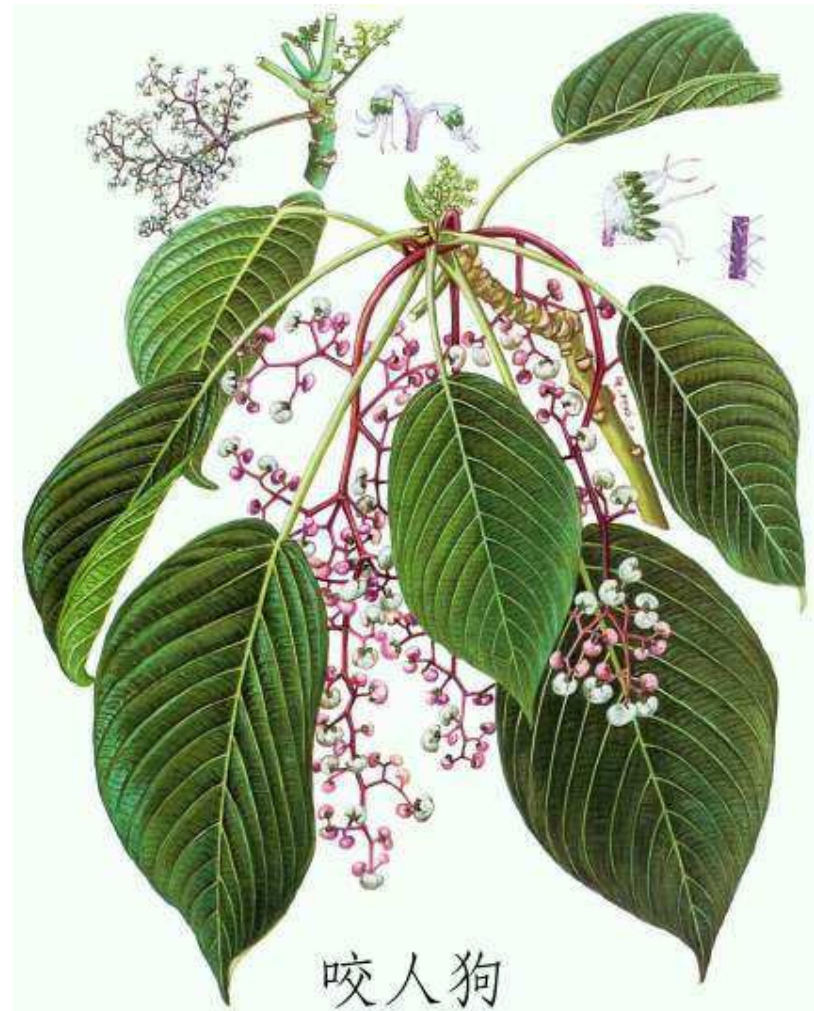
Sabia swinhoei Hemsl. 台灣清風藤

Rubus swinhoei Hance 斯氏懸鉤子

Boea swinhoei Hance 旋莢木

Ficus swinhoei King 山豬枷

*Swinhoe 的標本現均藏於
倫敦皇家植物園標本館



咬人狗



TAI Herbarium



台灣大學植物標本館



探索台灣植物

Botanical Exploration of Taiwan

除植物外，Swinhoe 發現的新的動物種類更多如：

台灣黑熊 *Selenarctos thibetanus formosanus* Swinhoe

台灣獼猴 *Macaca cyclopis* Swinhoe

黃喉貂 *Martes flavigula chrysospila* Swinhoe

白鼻心 *Paguma larvata taivana* Swinhoe

雲豹 *Neofelis nebulosa brachyurus* Swinhoe

斯文豪氏攀蜥 *Japalura swinhonis* Guenther

此外記錄或命名227 種鳥類（包括5種特有，台灣現有460 種鳥類，14 特有種），及許多其他的動物



TAI Herbarium



台灣大學植物標本館

探索台灣植物

Botanical Exploration of Taiwan



藍腹鵝

SWINHOE PHEASANTS.

(*Euplocamus swinhoii*.)



小彎嘴



褐頭鶇



台灣藍鵲



TAI Herbarium



台灣大學植物標本館

探索台灣植物

Botanical Exploration of Taiwan

Swinhoe 發現之藍腹鵝曾被譽為世界最美麗之鳥類





TAI Herbarium 台灣大學植物標本館

探索台灣植物

Botanical Exploration of Taiwan

Richard Oldham (1837-1864) 1864年3-4月

(英國皇家植物園植物採集者, Royal Gardens, Kew)

造訪淡水及基隆，採集600種，標本現均藏於倫敦皇家植物園標本館。

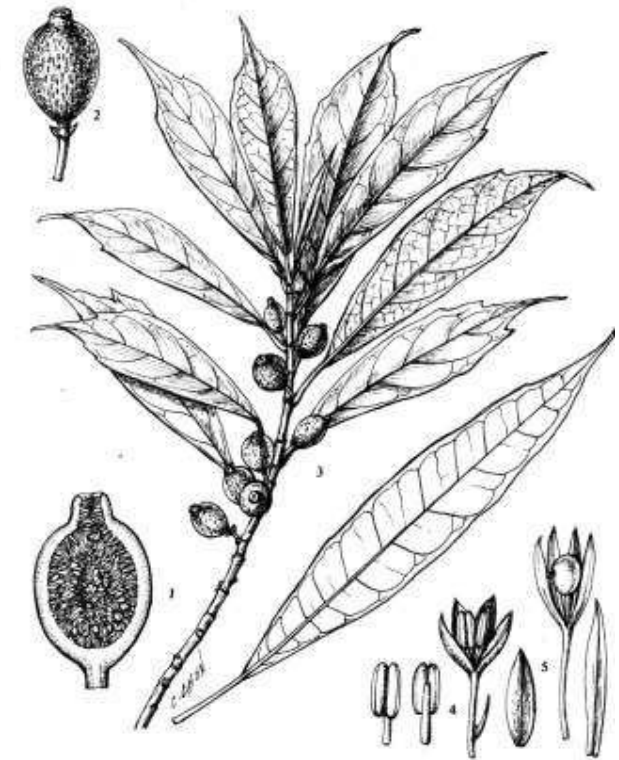
Oldham發現的物種例如：

台灣天仙果 *Ficus formosana* Maxim.

烏心石 *Magnolia compressa*

糊櫛 *Ilex formosana*

山林投 *Freycinetia formosana*



Ficus formosana 台灣天仙果



TAI Herbarium



台灣大學植物標本館



探索台灣植物

Botanical Exploration of Taiwan

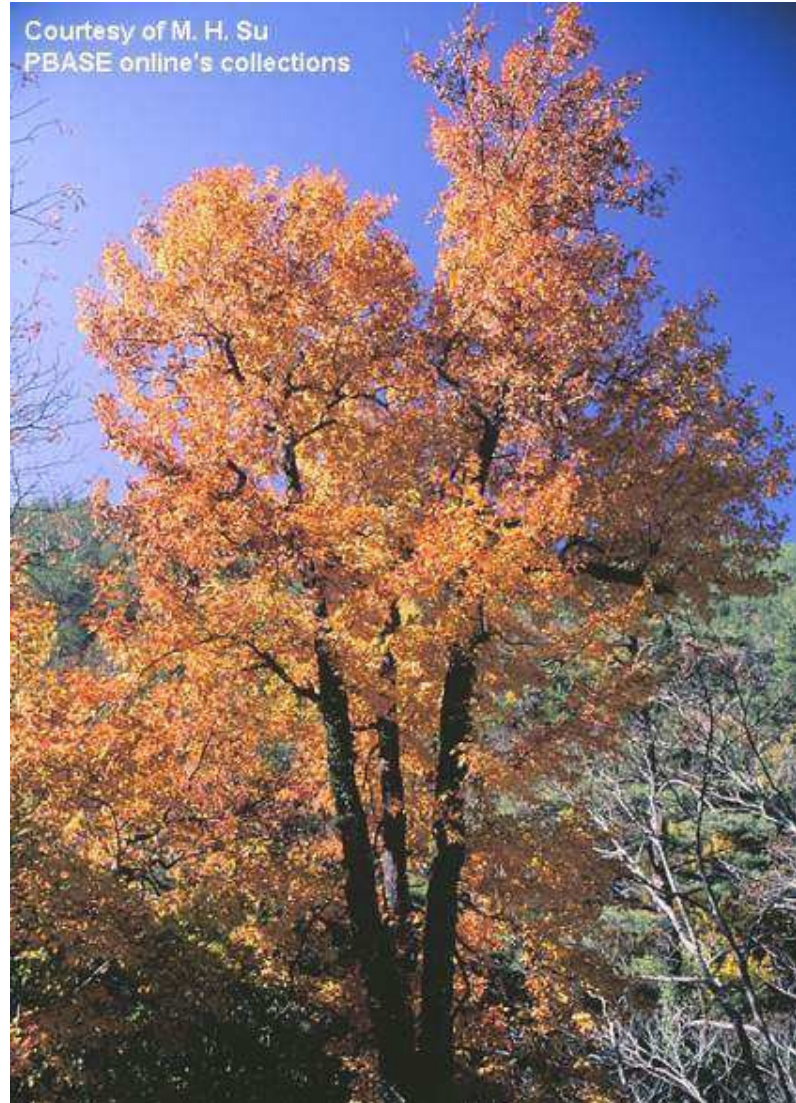
美麗的楓香是Oldham
首度在淡水發現的

Liquidambar formosana Hance

Courtesy of S. W. Chung
PBASE online's collections

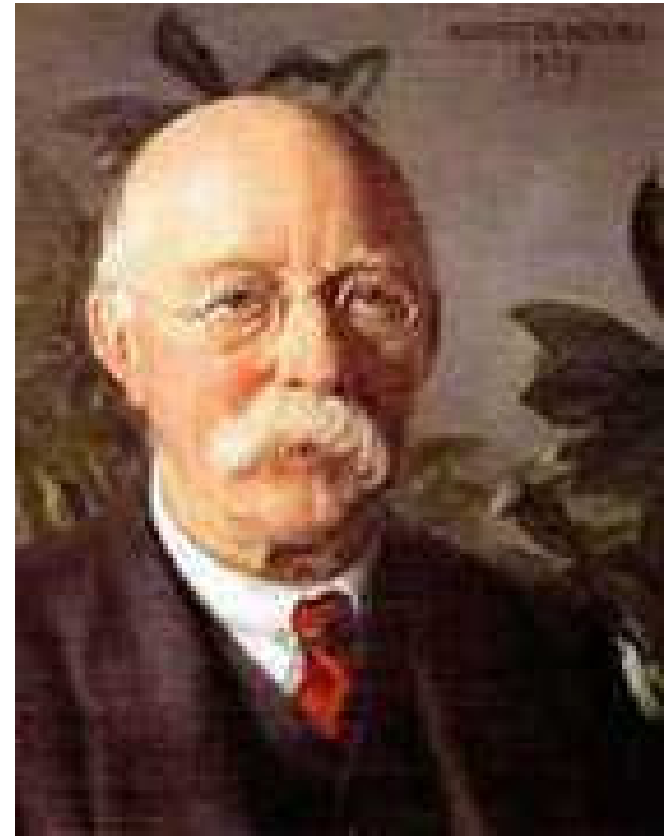


Courtesy of M. H. Su
PBASE online's collections



奧古斯汀亨利 Augustine Henry 1892-1895 (愛爾蘭人，醫生)

來台停留較長的時間，在打狗
(壽山及附近平原)、萬金莊、南
岬(South Cape，今鵝鑾鼻)等地
進行較全面的調查。





TAI Herbarium



台灣大學植物標本館

探索台灣植物

Botanical Exploration of Taiwan

屏東萬金莊

(Bankinsim)的聖母聖殿，建於1870年，為歐美人士到台灣西南屏東高雄山麓地區採集植物的重要根據地



Father Fernando Sainz

1832-1895

(Photograph courtesy of the Dominican Church)



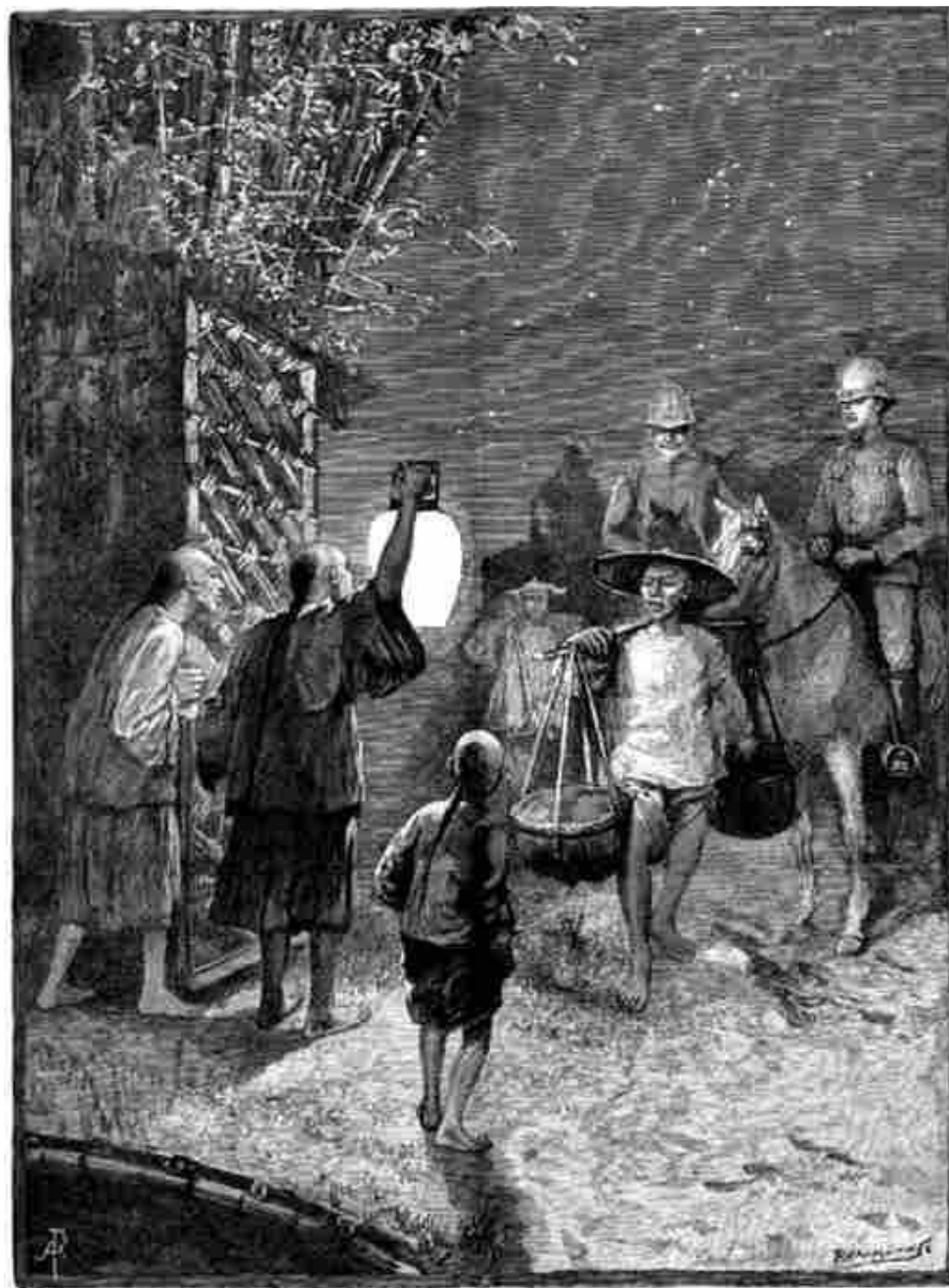
1870年的萬金聖母聖殿

1877年的Ban-kim-cheng 萬金莊



Arrival in Bankimsing 到達萬金莊

*Illustrated London
News* Vol. 96, No.
2659 (5 April 1890):
437.



ARRIVAL IN BANKIMSING

屏東縣萬巒鄉萬金村聖母聖殿





TAI Herbarium



台灣大學植物標本館



探索台灣植物

Botanical Exploration of Taiwan

1896年奧古斯汀亨利發表
「台灣植物目錄，A List of
Plants from Formosa」，為
早年台灣植物研究史上重要的
文獻，包括1,288種開花
植物。

A LIST OF PLANTS FROM FORMOSA,
With some Preliminary Remarks on the Geography, Nature of the Flora,
and Economic Botany of the Island.

BY AUGUSTINE HENRY, M.A., F.L.S.

TRANSACTIONS
OF
THE ASIATIC SOCIETY
OF JAPAN.

VOL. XXIV: SUPPLEMENT.

CONTENTS:

A LIST OF PLANTS FROM FORMOSA.

With some Preliminary Remarks on the Geography, Nature of the Flora,
and Economic Botany of the Island.

By AUGUSTINE HENRY, M.A., F.L.S.

YOKOHAMA, SHANGHAI, HONGKONG, SINGAPORE: KELLY & WALSH, LIMITED.

TOKYO: Z. P. MARUYA & Co., L^{td}.

LONDON: KEGAN PAUL, TRENCH, TRUBNER & Co., L^{td}.

LEIPZIG: OTTO HARRASOWITZ.

DECEMBER, 1896.

PRICE Y. 1.80

H. MEIKLEJOHN & Co., Printers, No. 49, Yokohama.

第一階段告一段落

隨著日本時代的來臨，西洋人的植物探索告一段落。

自1854年以來歷經40年，採集地多集中在淡水、台南、高雄、屏東及恆春一帶的海邊平地及少數低山地區，總共發現一千餘種植物，此數量約為台灣原生植物的三分之一。

Sea Witch



<http://www.eraoftheclipperships.com/page63.html>

1846 by Smith & Dimon, New York

二、日本人開拓時期（1896-1945年）





TAI Herbarium 台灣大學植物標本館

探索台灣植物

Botanical Exploration of Taiwan

一、東京帝大時期

川上瀧彌 (1871-1915)

日本植物病理學者，山形縣人。畢業於北海道札幌農學校，1903年十月來臺，任總督府技師、農事試驗場植物病理部長、有用植物調查事業主任。在全島進行大量的採集調查，大部份的標本（包括新種發表所依據的模式標本）均送回日本收藏。

川上瀧彌 1908 年擔任臺灣總督府民政部殖產局附屬博物館館長，1910年創立台灣博物學會。





TAI Herbarium



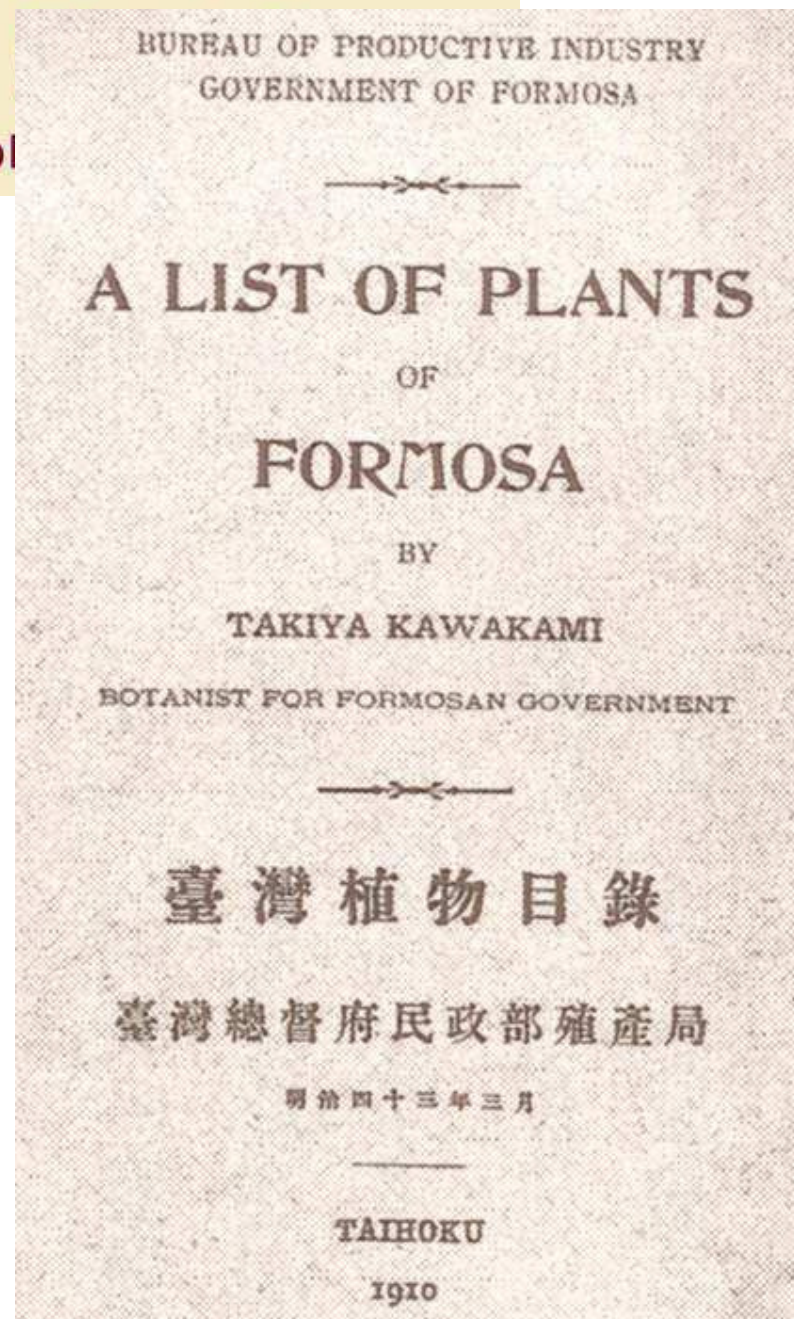
台灣大學植物標本館

探索台

Botanical Expl

川上瀧彌在臺十年間，全力投入有用植物調查事業，對臺灣植物學研究有很大貢獻。著作有〈臺灣農作物病害菌目錄〉、《臺灣植物目錄》、《臺灣作物病害》、《臺灣有用植物》、《臺灣新高山採集紀行》、《新高山頂の植物》、《澎湖佳島の植物》等。

1910年編纂『台灣植物名彙』，共記載了台灣顯花植物及高等隱花植物2,368種。



台北博物館於1908年籌設，1915年完成。



臺北博物館



台灣大學植物標本館

探索台灣植物

Botanical Exploration of Taiwan

早田文藏(1874-1834)

早田文藏日本新潟縣人，於1907年以研究臺灣植物獲得東京帝國大學理學博士學位，曾任該大學助手、助教授、教授。早田氏於1905至1924年間多次進行臺灣地區植物調查，並曾遠赴印尼、南中國等地探勘植物資源。由早田氏所新發現之臺灣植物多達2300餘種，其中有1200種為新記錄或新種。



早田文藏





TAI Herbarium



台灣大學植物標本館



探索台灣植物

Botanical Exploration of Taiwan

早田文藏

1904年初次到台灣採集

1906年松村任三及早田文藏二氏合著 **Enumeratio
Plantarum Formosanmarum**

台灣植物名錄

1908年早田氏發表 **Flora Montana Formosae**

台灣高山植物誌，記載本島山地所產植物共79科、
266屬、2,199種

1911年發表了「**Materials Flora of Formosa**，
台灣植物資料」

早田文藏

台灣植物名錄

ENUMERATIO PLANTARUM

In Insula Formosa sponte crescentium hucusque rite
cognitarum adjectis descriptionibus et figuris
specierum pro regione novarum.

With 18 plates.

By **J. Matsumura**

*Professor of Botany in the College of Science,
Imperial University, Tōkyō*

AND **B. Hayata**

*Assistant in the Botanical Institute, College of Science,
Imperial University, Tōkyō.*

1906.

早田文藏

台灣高山
植物誌

記載本島山地所
產植物共79科、
266屬、2,199種

FLORA MONTANA FORMOSÆ

An

Enumeration of the Plants found on Mt. Morrison,
the Central Chain, and Other Mountainous
Regions of Formosa at Altitudes
of 3,000–13,000 ft.

By

B. Hayata, *Rigakuhakushi*.

REPRINTED FROM THE JOURNAL OF THE COLLEGE OF SCIENCE,
IMPERIAL UNIVERSITY, TŌKYŌ, JAPAN.
VOL. XXV., ARTICLE 19.

1908



TAI Herbarium



台灣大學植物標本館



探索台灣植物

Botanical Exploration of Taiwan

1911年發表了「Materials Flora of Formosa」
「台灣植物資料」

記載109科、343屬、
735種，其中2科、
72屬、567種為新
增加的分類群。

MATERIALS FOR A FLORA OF FORMOSA

Supplementary Notes to the Enumeratio

Plantarum Formosananarum and

Flora Montana Formosæ.

By

B. Hayata, *Rigakuhakushi*.

Near *C. cuspidata* WEDD., but differs from it by the much smaller leaves with fewer teeth.

Pouzolzia GANDICH.

Pouzolzia elegans WEDD.; FORBES et HEMSL. Ind. Fl. Sin. II. p. 489; MATSUM. et HAYATA Enum. Pl. Formos. p. 388.

HAB. Mamukutsu, leg. T. KAWAKAMI et Z. KOBAYASHI, Aug. 1908, (No. 5593); Sensuizan, Suiteiryō, (No. 1212).

台灣胡桃

Juglandeæ.

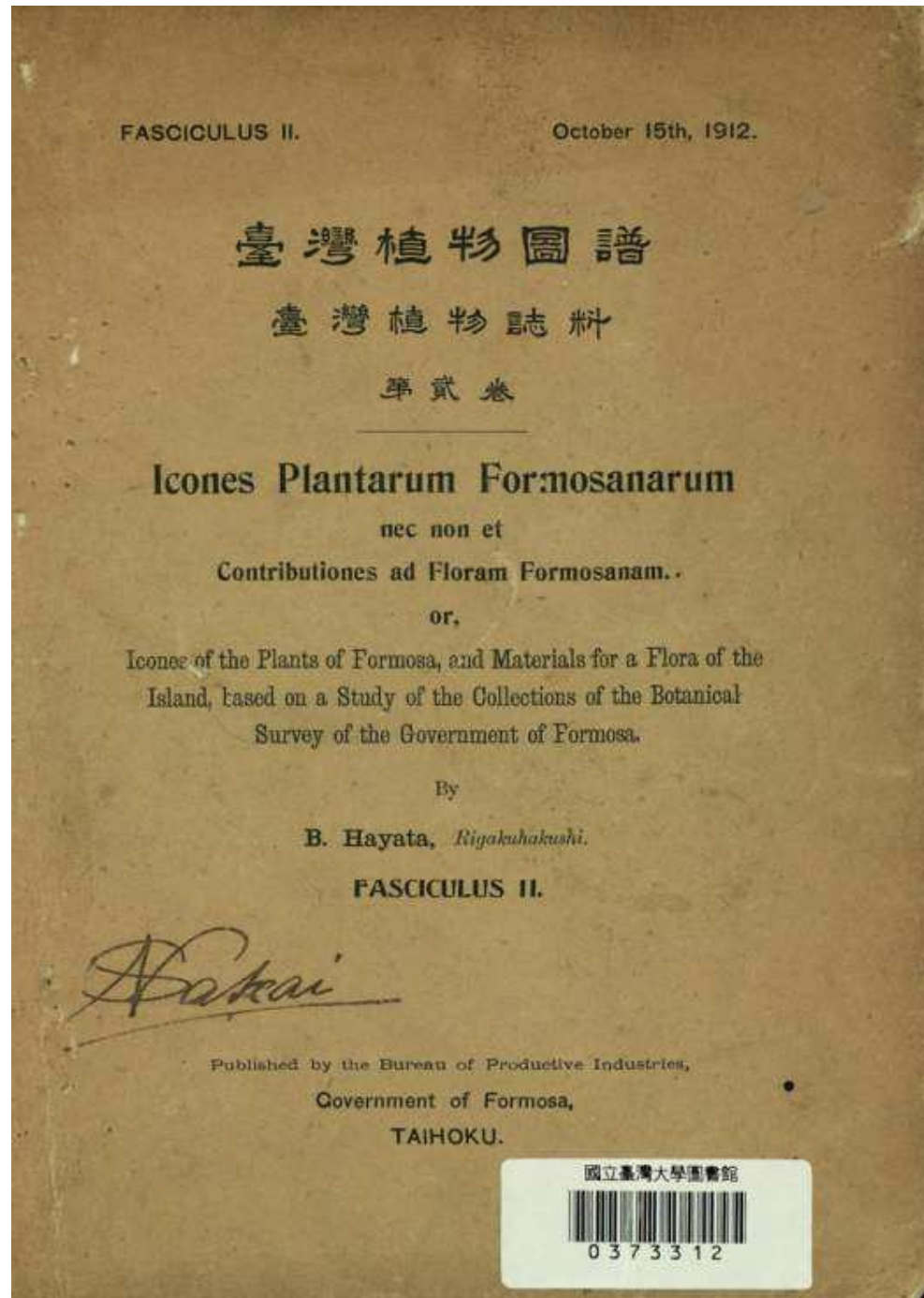
Juglans LINN.

Juglans formosana HAYATA sp. nov. Ramuli fulvescentes brevissime pubescentes, lenticellis angustissimis rubescentibus dispersi. Folia majuscula pinnata, 40 cm. longa, 18 cm. lata, oblonga in ambitu, pinnis lateralibus 7-8-jugis, jugis $3\frac{1}{2}$ cm. a se remotis, petiolis 12 cm.

早田文藏

1911-1921 台灣植物圖譜
(*Icones Plantarum Formosanarum*) (10卷)，
記載了170科、1,197屬、
3,568種及79變種，並附部
份植物之插圖，此為台灣
植物研究史上不朽的皇皇
巨著。

新發現之台灣植物2,300
種，新種多達1,200種



Taiwania 台灣杉的發現



Taiwania 台灣杉的發現

On *Taiwania*, a New Genus of Coniferæ from the Island of Formosa. By BUNZŌ HAYATA, Tōkyō. (Communicated by Dr. MAXWELL T. MASTERS, F.R.S., F.L.S.)

[Read 5th April, 1906.]

(PLATE 16.)

THE very interesting Conifer described in this paper was kindly sent to me by Mr. N. Konishi, Government Expert of Formosa. It was obtained by him with several other species on the western slope of Mt. Morrison, at an altitude of 2000 metres.

Taiwania 台灣杉

New genus 新屬

TAIWANIA *, *Hayata*, n. g.

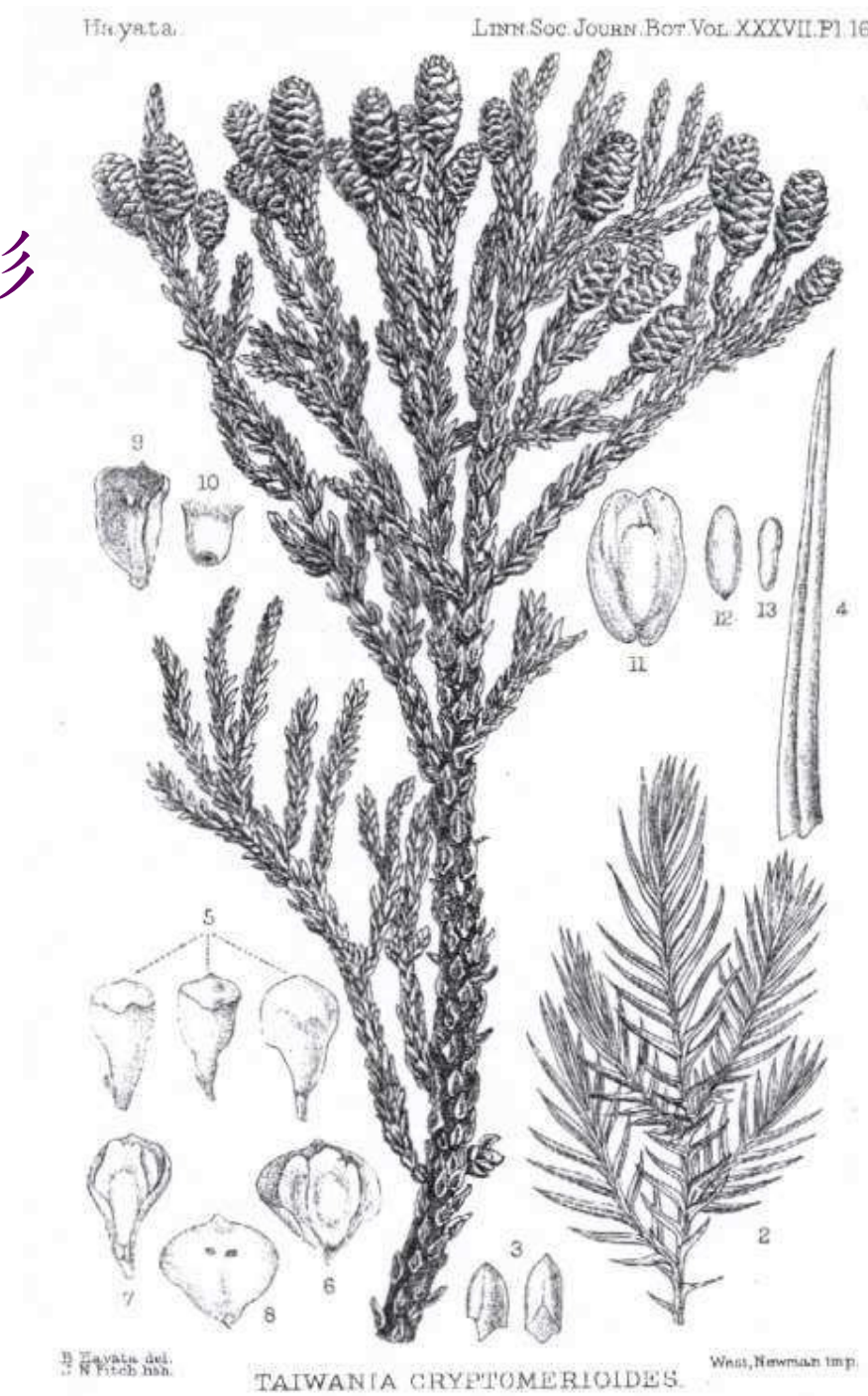
Flores monoici? ♂ ♀ . Strobilus subglobosus, bracteis minutissimis; squamæ multiseriatæ laxiuscule spiraliter imbricatæ parum induratæ apice squarroso-patentes persistentes obovatæ apice leviter mucronatæ basi cuneatæ. Semina ad medium squamarum fertilium 2 reversa oblonga, testa coriacea duriuscula, ala angusta cincta; embryo 2-cotyledoneus.—Arbor semper-virens dense foliata, ramis patentibus. Folia squamæformia spiraliter conferta adnato-decurrentia, in ramis vegetis anguste lineari-falcata incurvo-erecta 4-gona, angulo dorsali prominente. Strobilus terminalis.

Taiwania 台灣杉

New species 新種

TAIWANIA CRYPTOMERIOIDES, Hayata, n. sp. Arbor. Folia polymorpha, rami adulti squamæformia triangularia breviter acuta carinata 5 mm. longa, 3 mm. lata per totam fere faciem ramo adnata; ramuli superioris falcato-incurva decurrentia 6 mm. longa, 3 mm. lata; rami vegeti accroso-lineararia latere compressa superne et subtus carinata, rhombico-tetragona in sectione, 15 mm. longa. Strobilus subglobosus, 10–13 mm. longus, squamis numerosis 15, parum induratis margine tenuibus, apice mucronatis obcordatis vel obconicis 8 mm. longis, 5 mm. latis, basi additis bracteis minutissimis, squamis inferioribus vacuis minoribus. Semina oblonga cum alis 6 mm. in longitudine, alis utrinque sinuatis; albumen carnosum; embryo oblongus, $2\frac{1}{2}$ mm. longus; cotyledones 2, planæ.

Taiwania 台灣杉



H. Hayata del.
C. W. Fitch hdb.

TAIWANIA CRYPTOMERIOIDES.

West, Newman imp.

二、台灣總督府中央研究所林業部時期

金平亮三(1882-1948)

造林學者，日本岡山縣人。
1907年東京帝大農科大學林學科畢業。
1908年來臺任總督府技師。
1911年成立殖產局林業試驗場，
轄台北苗圃
1917年著《臺灣樹木誌》，
1936年增訂新版
1918年著《臺灣有用樹木誌》
1920年任中央研究所林業部長，
以《臺灣產樹木の解剖學的研究》
獲林學博士學位。



金平亮三 Ryoso Kanehira
1882-1948

1924年創設的林業部 臘葉標本館



1936年《臺灣樹木誌》

增 補 改 版

臺 灣 樹 木 誌

林學博士 金 平 亮 三 著

臺灣總督府中央研究所林業部

昭 和 十 一 年

FORMOSAN TREES

INDIGENOUS

TO

THE ISLAND



RYÔZÔ KANEHIRA

*Formerly Director of the Department of Forestry, Government Research Institute, Formosa,
Professor of the Kyushu Imperial University, Fukuoka*

Publisher:

DEPARTMENT OF FORESTRY, GOVERNMENT RESEARCH INSTITUTE, FORMOSA.

Distributor:

YOKENDO, LIMITED, 70 Morikawacho, Hongo-ku, Tokyo, Japan.

(1936)

1936年《臺灣樹木誌》

タカヲコヒルギ

493

(612) *Ceriops Tagal* (PERR.) C. B. ROB. in Philip. Journ. Sci. 3 (1908) Bot. 306; MERR. Enum. Philip. Fl. Pl. 3 (1923) 144.

Rhizophora Tagal PERR. in Mém. Soc. Linn. Paris. 3 (1824) 138;—*Ceriops Candolleana* ARN. var. *Sasakii* HAY. Icon. 3 (1913) 115, t. 20; KANEHIRA l.c. 236;—*Ceriops Tagal* (PERR.) C. B. ROB. var. *Sasakii* (HAY.) SASAKI List, Pl. Formos. (1928) 306;—*Ceriops Tagal* C. B. ROB. form. *Sasakii* KUDO l.c. 150.

A small tree, leaves opposite, obovate, 5~6 cm long, 3~4 cm wide, thickly coriaceous, more or less emarginate, cymes axillary, many-flowered, peduncled, calyx deeply 5-lobed, petals 5, emarginate, with 3 clavate glands at the apex, stamens 10, ovary 3-celled, fruit leathery, conical, germinating on the tree. In muddy swamps at Takao Bay, very scarce.

Distrib. Malaya and the Philippines. *Jap. name:* Takao-kohirugi. Dr. B. HAYATA named this plant a variety, but it is quite identical with the Philippine type.

タカヲコヒルギ (Fig. 454)

細蕊紅樹

紅樹林の一種、海岸泥土中に生育す、小灌木、葉は對生、倒卵形、長さ5~6 cm、幅3~4 cm、圓頭、凹形、基部は鈍形又は楔形、肉質、表面滑澤、葉柄は長さ10 mm、花は腋生、單一の總梗上に數花を着生す、萼5深裂、厚き革質、基部に苞あり、花瓣5、先端凹形、3突起狀の蜜腺あり、雄蕊10、着生基部の中間に小凸起、子房3室、各室卵子2、中軸胎座、實は革質、胎生發芽をなす。

產地 高雄海岸前鎮庄。 分布 印度、比律賓、馬來。

1936年《臺灣樹木誌》

細蕊紅樹

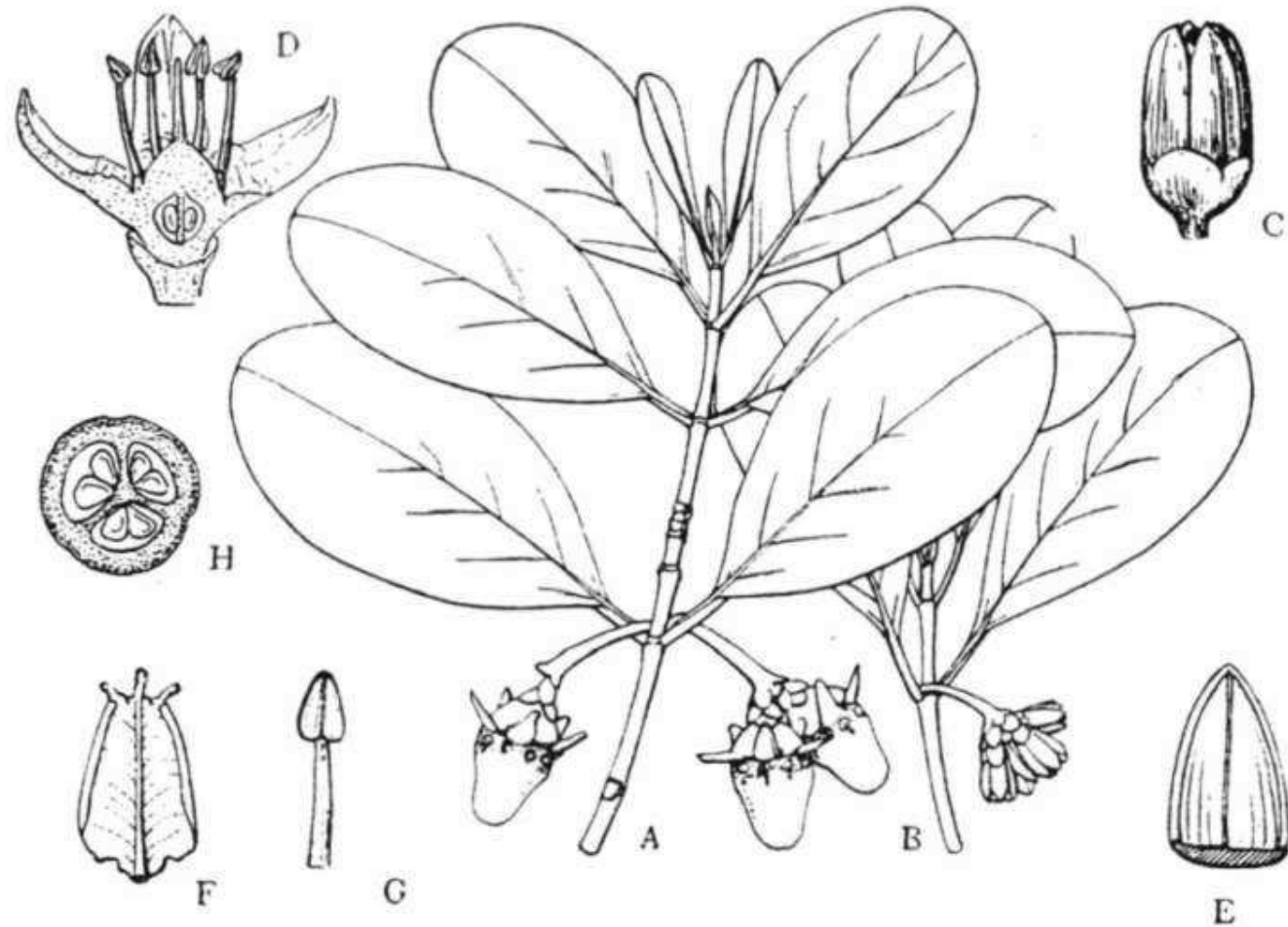
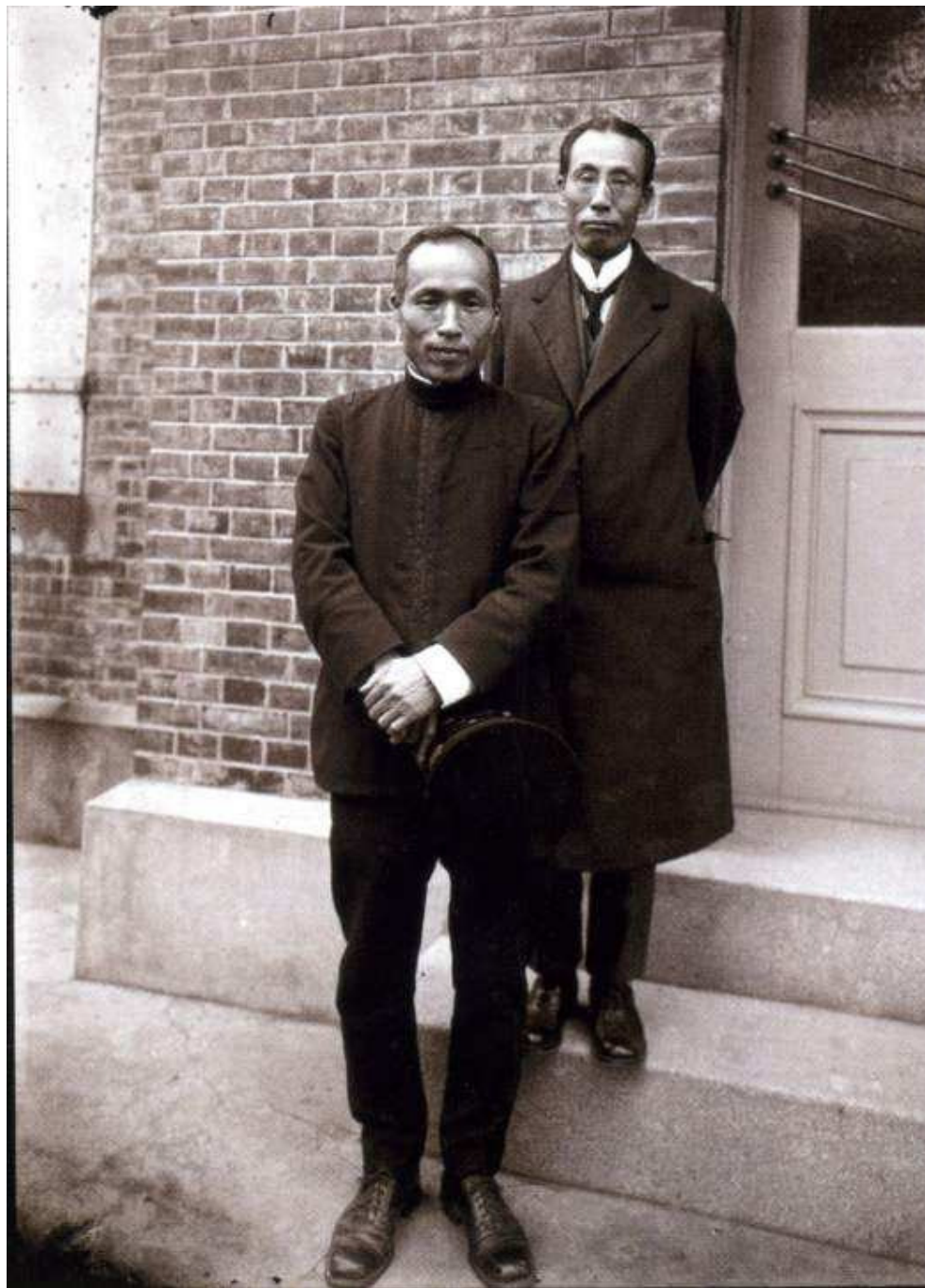


Fig. 454. *Ceriops Tagal* C. B. Rob. (1873) タコヲコヒルギ

A 實を落けたる小枝 $\times 2/3$ B 同花 $\times 2/3$ C 花 $\times 2$ D 同縦斷 $\times 3$ E 萼 $\times 3$
F 花瓣 $\times 3$ G 雄蕊 $\times 3$ H 子房横斷(擴大)

早田文藏及金平亮三
於林業部臘葉標本館
(1927年)



佐佐木舜一 (1888-1961) Syuniti Sasaki

佐佐木舜一於 1918年來台，任職於臺灣總督府，致力於中央研究所林業部腊葉標本館之擴充與標本採集，在台灣歷三十餘年的植物調查研究。除現今林業試驗所腊葉標本館外，TAI標本館蒐藏佐佐木氏採集之標本數量亦為日籍學者中最豐富者，足跡遍及全台。佐佐木舜一於1924年出版「**綱要台灣民間藥用植物誌**」



佐佐木舜一 Syuniti Sasaki
1888-1961

佐佐木舜一

1928年編著了「**台灣植物名彙**」，記錄了台灣維管束植物185科、1,121屬、3,265種、5亞種、312變種

1930年林業部臘葉館目錄



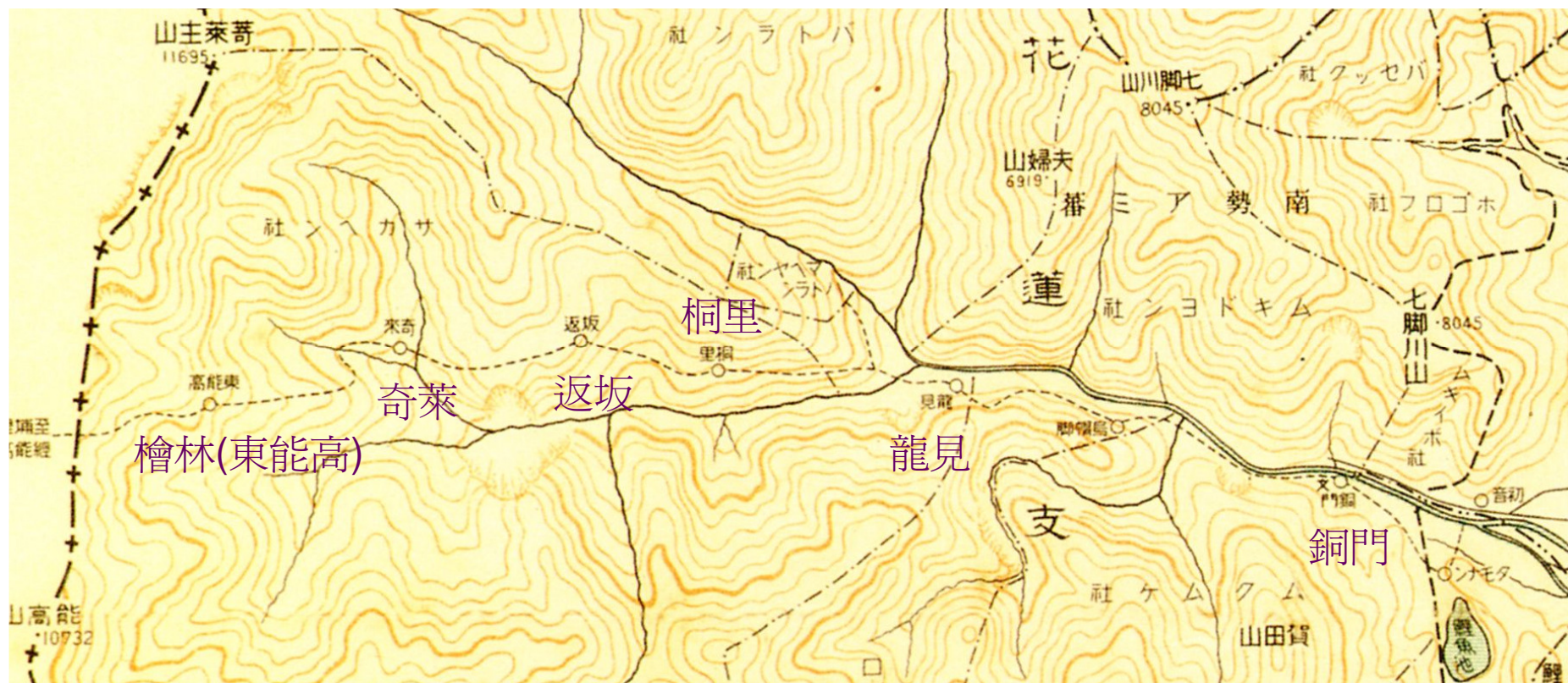
警備道、古道及林場的開發有助於標本之採集

日治時期台灣重要的跨州廳山地警備道計有十餘條，由北而南有拉拉山警備道、金洋武塔警備道、三星角板山警備道、埤亞南越嶺警備道、合歡越嶺警備道、能高越嶺警備道、八通關越嶺警備道、關山越嶺警備道、內本鹿越嶺警備道、知本越嶺警備道，以及浸水營越嶺警備道。林場有太平山、阿里山、八仙山、林田山等。

上巴陵



能高越嶺古道:埔里—霧社—蘆山—屯原—州界—檜林—奇萊—盤石—銅門(1917年)



能高越嶺古道



桐里
駐在所



返坂
駐在所

能高越嶺古道

奇萊橋

天長斷崖



Vaccinium randaiense Hayata

巒大越橘
鈴木重良
坂边-奇萊



Herb. Universitatis Imperialis Taihokuensis
臺北帝國大學附屬

086720 S

Vaccinium randaiense Hay.

巒大越橘

花蓮港广葛地 天長嶺 (坂边—奇萊)
Aug. 21, 1929 鈴木重良

Herb. Universitatis Imperialis Taihokuensis
臺北帝國大學附屬

086720 S

Vaccinium randaiense Hay.
巒大越橘
花蓮港广葛地 天長嶺 (坂边—奇萊)
21, 1929 鈴木重良



合歡越嶺古道(東段)

砂卡當



巴達岡駐在所、旅館、教育所、山月吊橋



巴達岡駐在所



Cyclobalanopsis glauca 青剛櫟
 T. Hosokawa (細川隆英)
 巴達幹(駐在所) Batakan
 タツキリーバタカン



Herb. Universitatis Imperialis Taihokuensis
 臺北帝國大學附屬

5016

Cyclobalanopsis glauca
 Schottky

建
 櫟

大學植物標本館
 TAIHOKU IMPERIAL UNIVERSITY
 Bot. Herb.

Pal. Bot. Herb., May 7, 1930.

花蓮港麻、タツキリーバタカン、
 VIII, 1932. 036651 細川隆英

Herb. Universitatis Imperialis Taihokuensis
 臺北帝國大學附屬

Cyclobalanopsis glauca
 Schottky

建
 櫟

花蓮港麻、タツキリーバタカン、
 VIII, 1932. 036651 細川隆英

知本越嶺古道(阿卑線):三地門--霧台--阿禮--松山--知本山--見晴--知本 (1924-1928年)



青楓

Acer serrulatum Hayata

Tipon-goe 知本越

Kiriyama 霧山

Sigeyosi Suzuki 鈴木重良



Herb. Universitatis Imperialis Taihokuensis
 臺北帝國大學標本
 10965
Acer serrulatum Hayata
 建档
 Hab. Kiriyama, Tipon-goe
 Aug. 30, 1932 S. Suzuki
 鈴木重良

Herb. Universitatis Imperialis Taihokuensis
 臺北帝國大學標本
 10965
Acer serrulatum Hayata
 建档
 Hab. Kiriyama, Tipon-goe
 Aug. 30, 1932 S. Suzuki
 鈴木重良

Acer oblongum Wall.

樟葉楓

山本由松、森邦彦



671458 Herb. Universitatis Imperialis Taihokuensis Y.M. 249.
 臺北帝國大學腊葉

Acer oblongum Wall.

建檔

台東里境支了桃林橋駐在所路傍
 昭和十二年八月一日 山本由松、森邦彦



671458 Herb. Universitatis Imperialis Taihokuensis Y.M. 249.
 臺北帝國大學腊葉

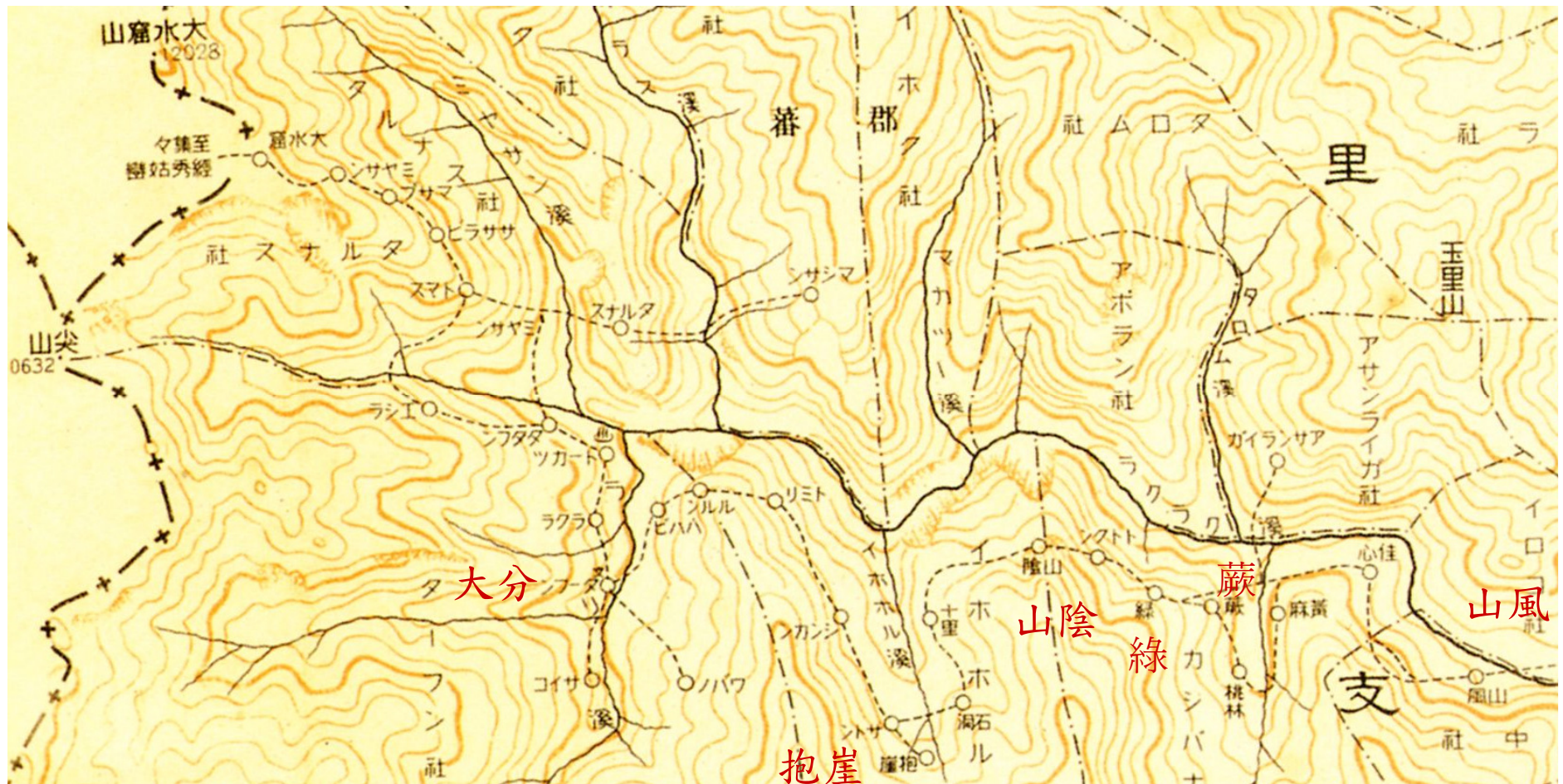
Acer oblongum Wall.

建檔

台東里境支了桃林橋駐在所路傍
 昭和十二年八月一日 山本由松、森邦彦

八通關越警備道路（東段）

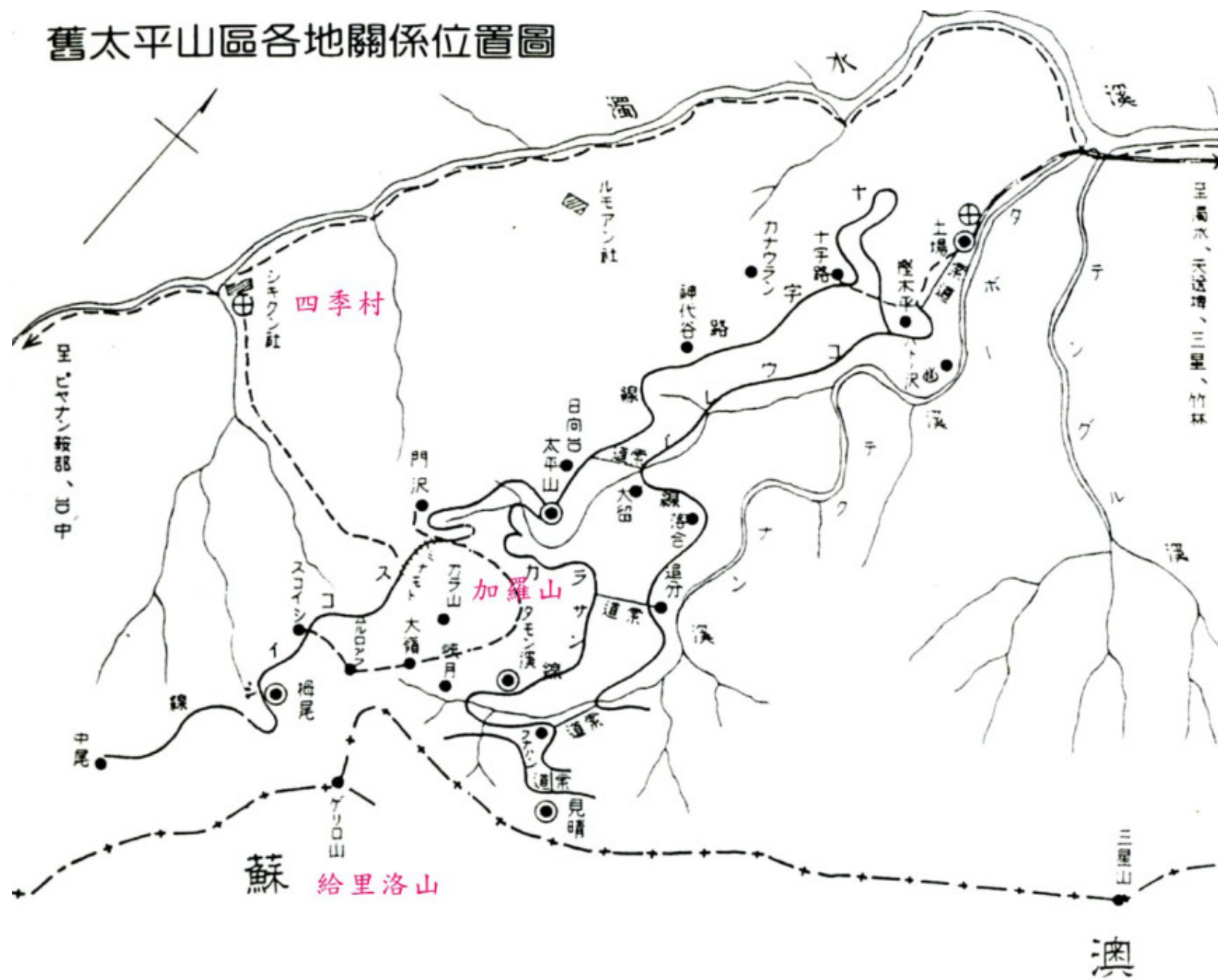
東埔-對關-八通關-大水窟-意西拉-大分-抱崖-綠-蕨-山風-卓鹿--玉里（1919-1921年）



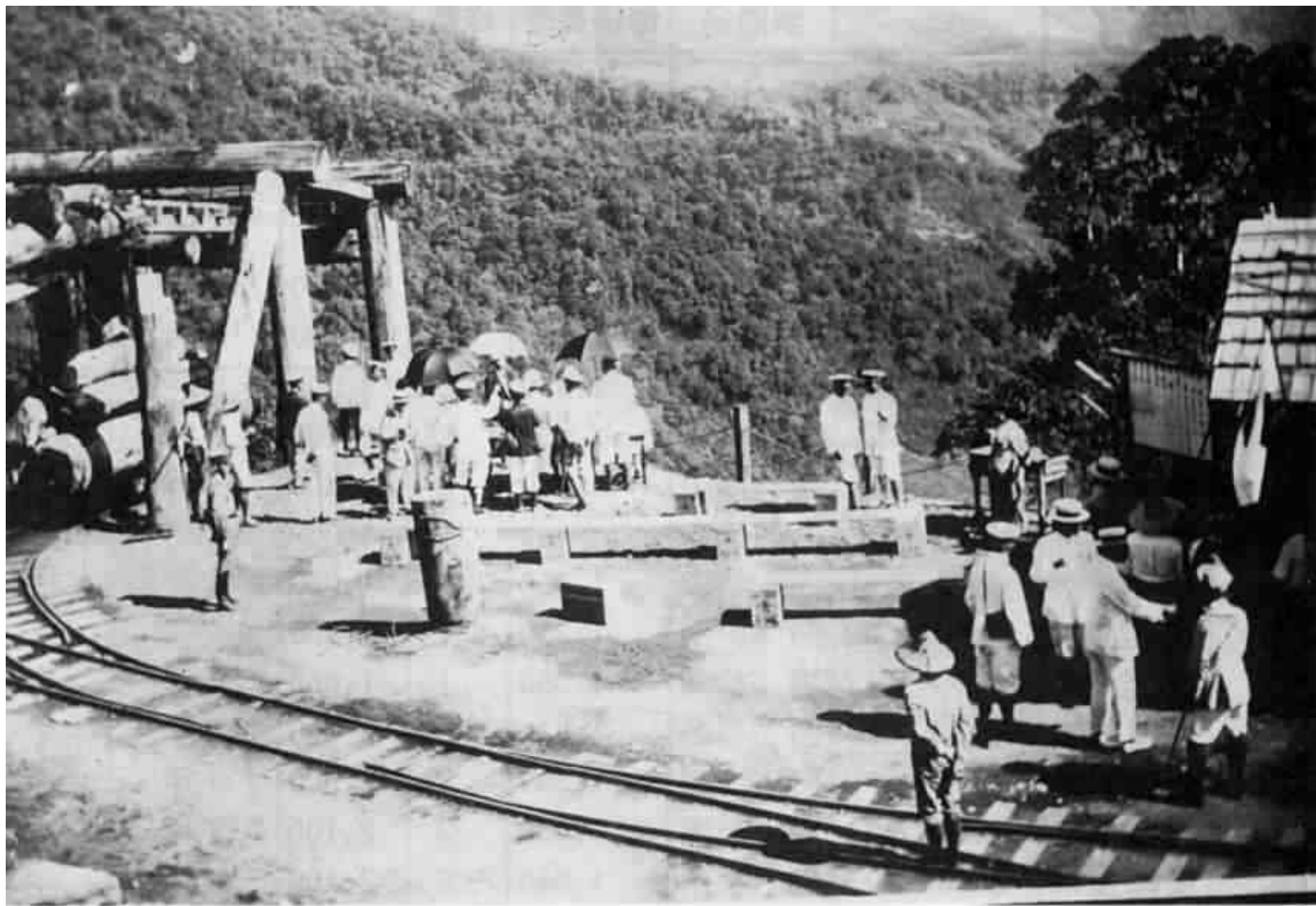
大分駐在所



舊太平山區各地關係位置圖



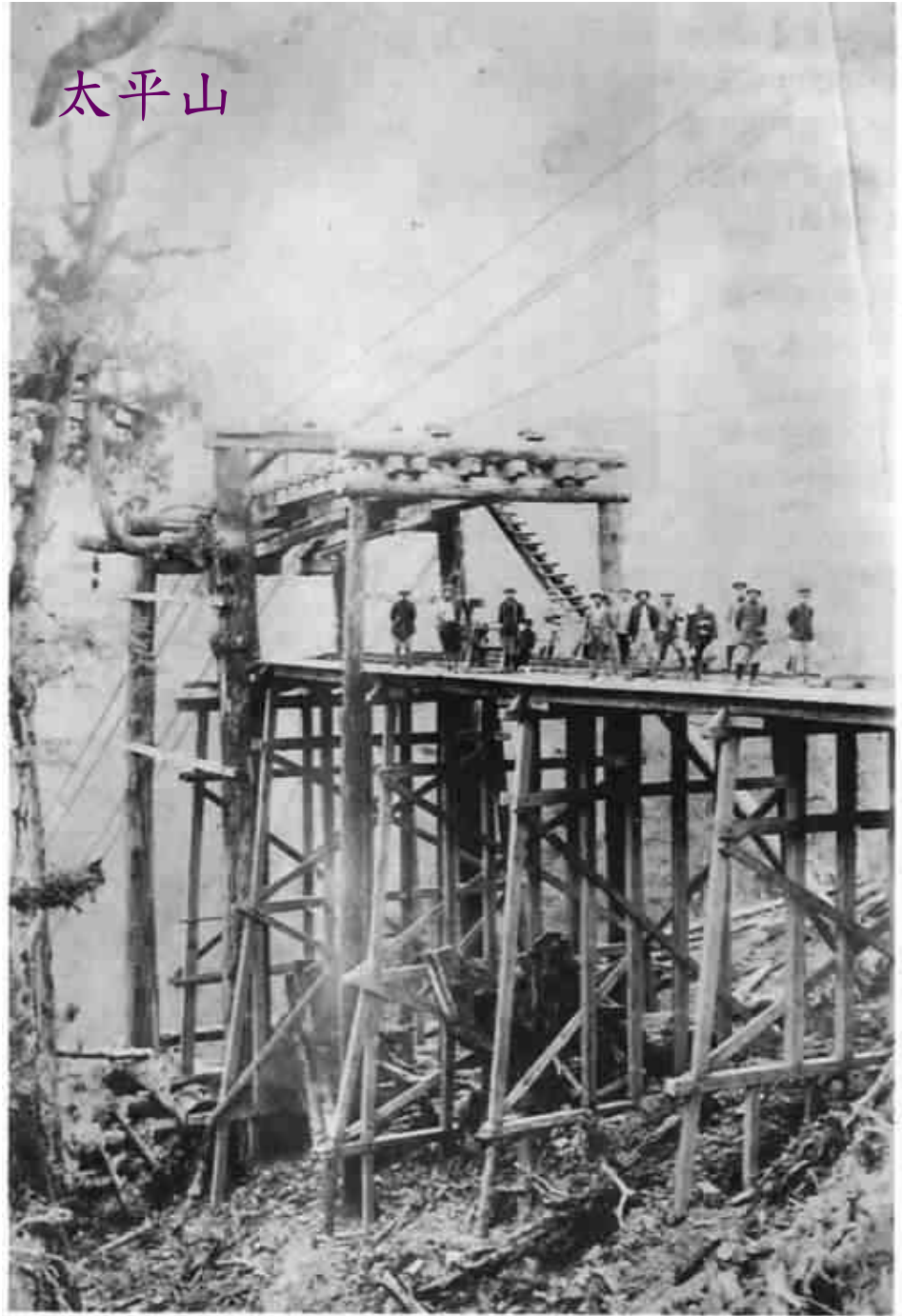
太平山嘉羅湖索道



1928年



太平山



三、台北帝國大學時期

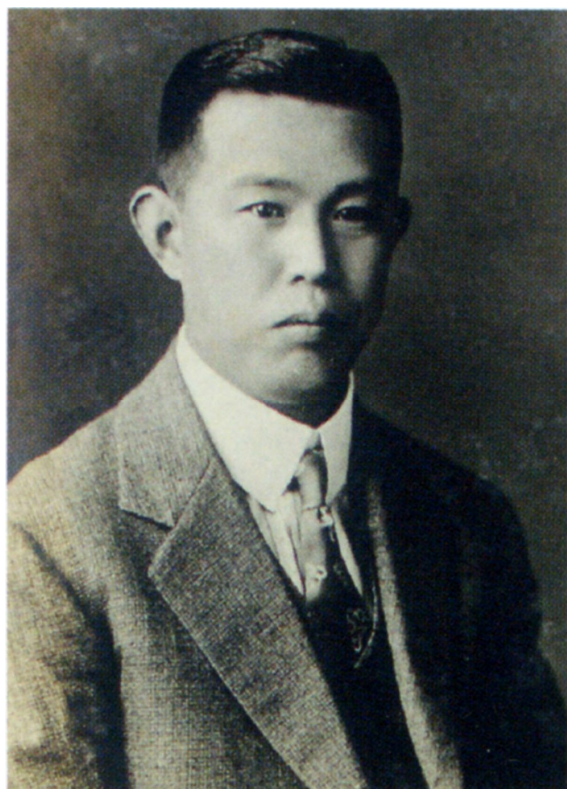
工藤祐舜(1887-1932)

1928年台北帝國大學成立，由工藤祐舜擔任理農學部植物分類學講座及附屬植物園園長，並於1929年成立腊葉標本館。

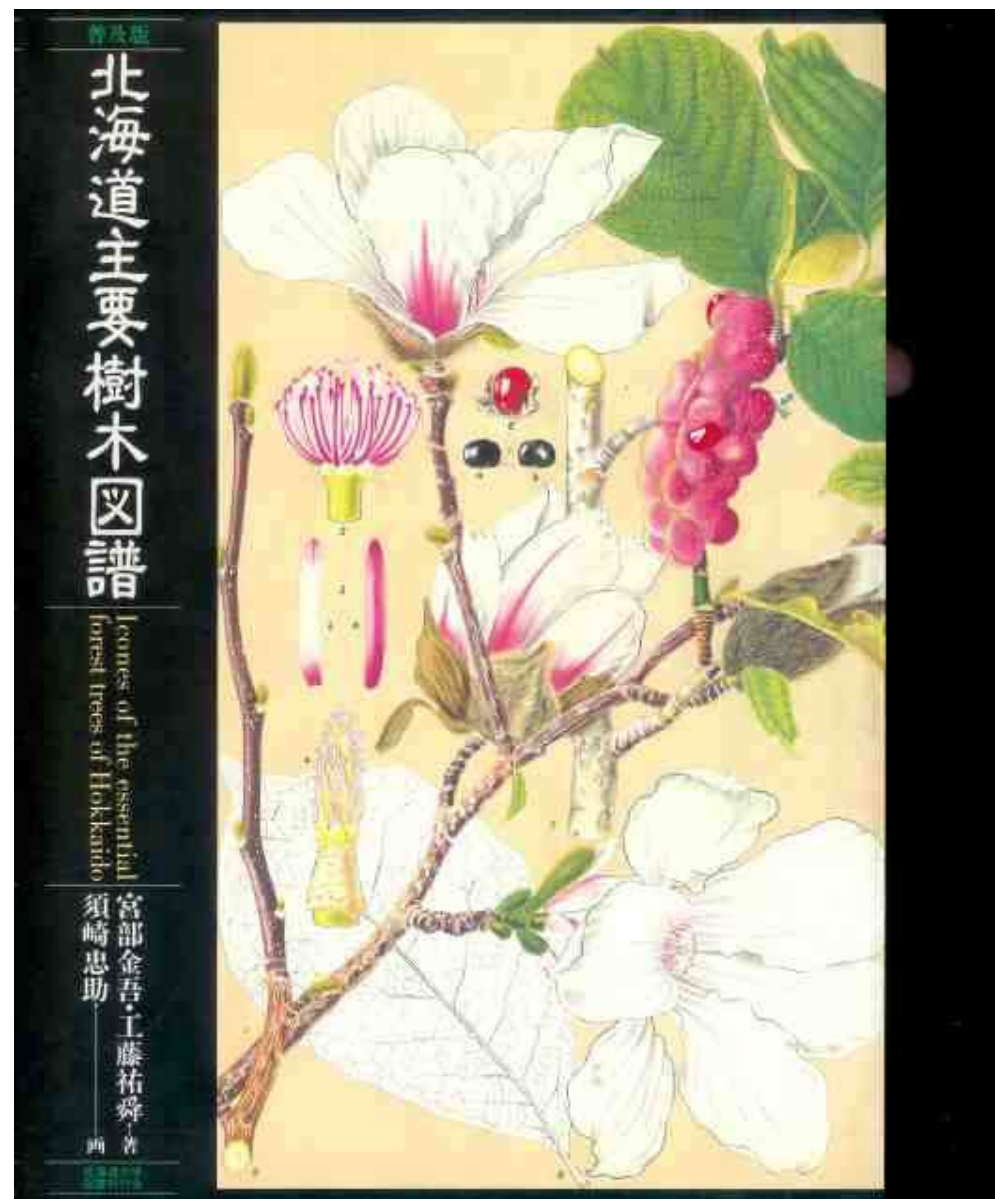


工藤祐舜 Yushun Kudo
1887-1932

工藤祐舜秋田縣人，東京帝國大學理學博士，著作有北樺太植物調查書、日本支那產唇形科植物、北海道樹木圖譜等。



1926年

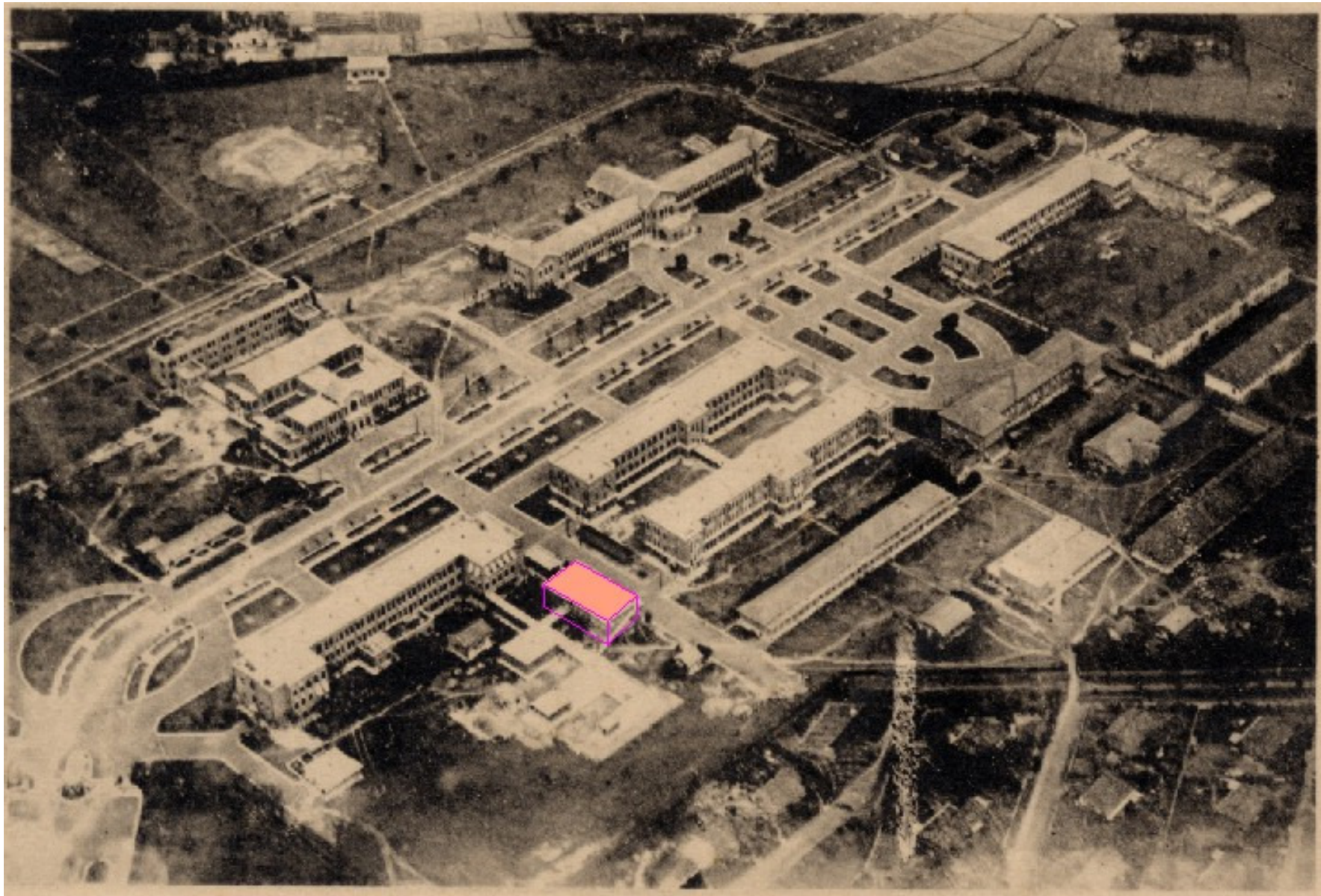


國立臺灣大學植物標本館成立於1929年，當時隸屬於臺北帝國大學理農學部生物學科，由工藤祐舜擔任植物分類學第一講座。他隨即指導山本由松、正宗嚴敬、鈴木重良、佐佐木舜一及森邦彥等人展開臺灣地區之植物調查。

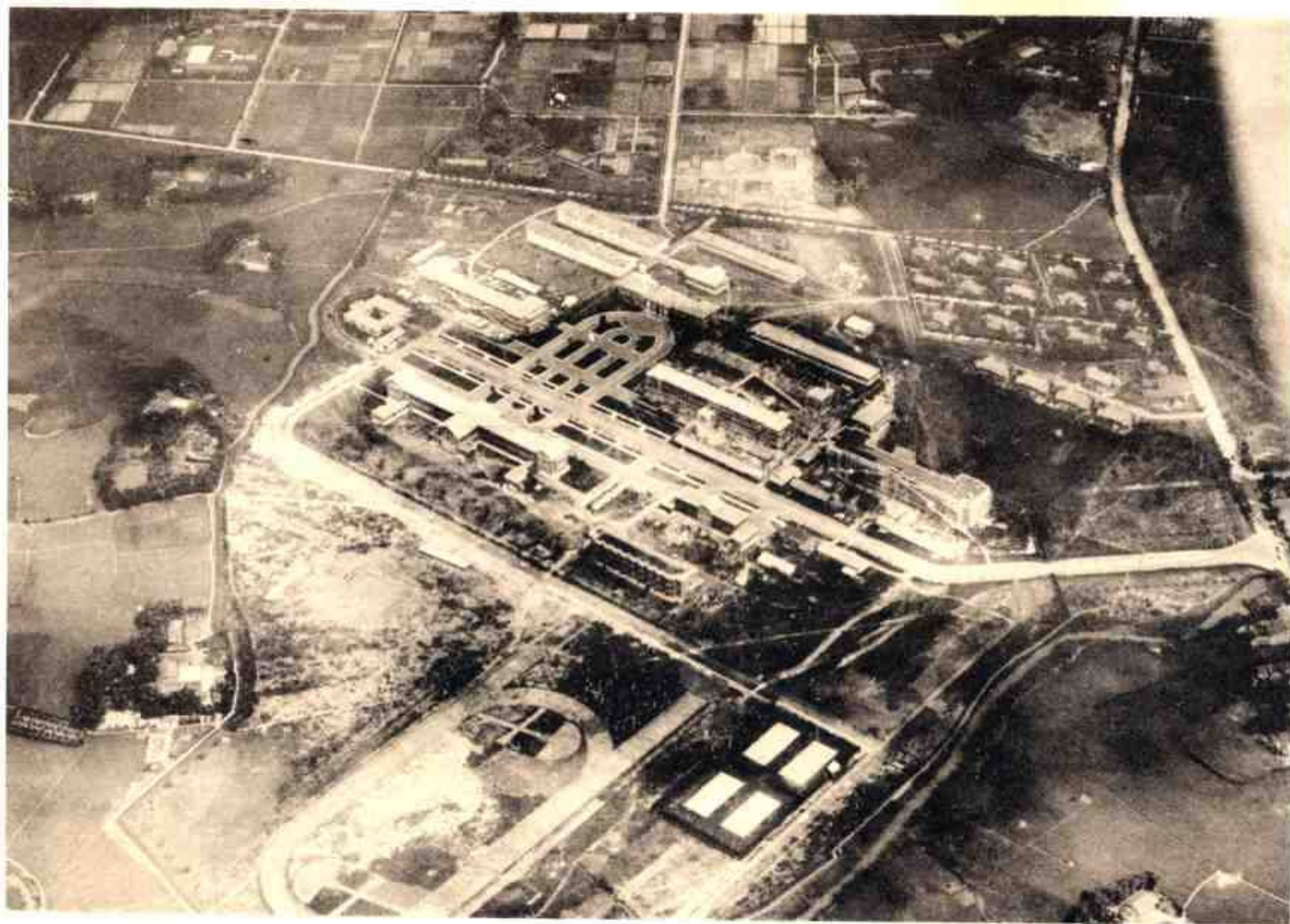


1931年之台北帝國大學鳥瞰圖

植物標本館

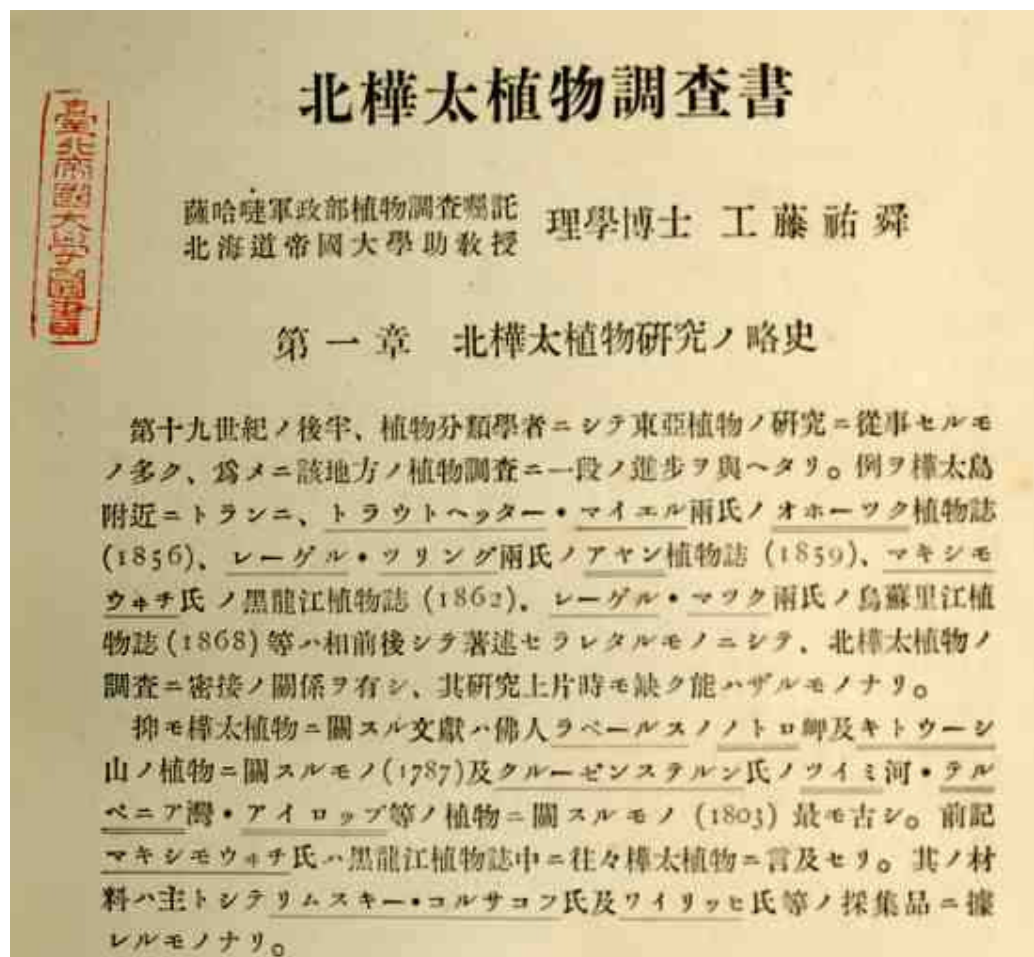


1930年之台北帝國大學鳥瞰圖



臺北帝國大學鳥瞰圖

工藤教授於1932年過世，其家屬將他生前蒐集的22,317份標本捐贈給臺大植物標本館收藏。這些標本採自千島群島、樺太（庫頁島）、日本本土及臺灣各區，極為珍貴。





台灣大學植物標本館 TAI



山本由松(1893-1947)

福井縣人

1923東京帝國大學畢業

1928台北帝國大學助教授

1933年赴加州大學研究熱帶植物
及相關主題。1934至英國邱植物
園繼續研究

1934 續台灣植物圖譜

1934 東京帝國大學理學博士

1943 海南島植物資料

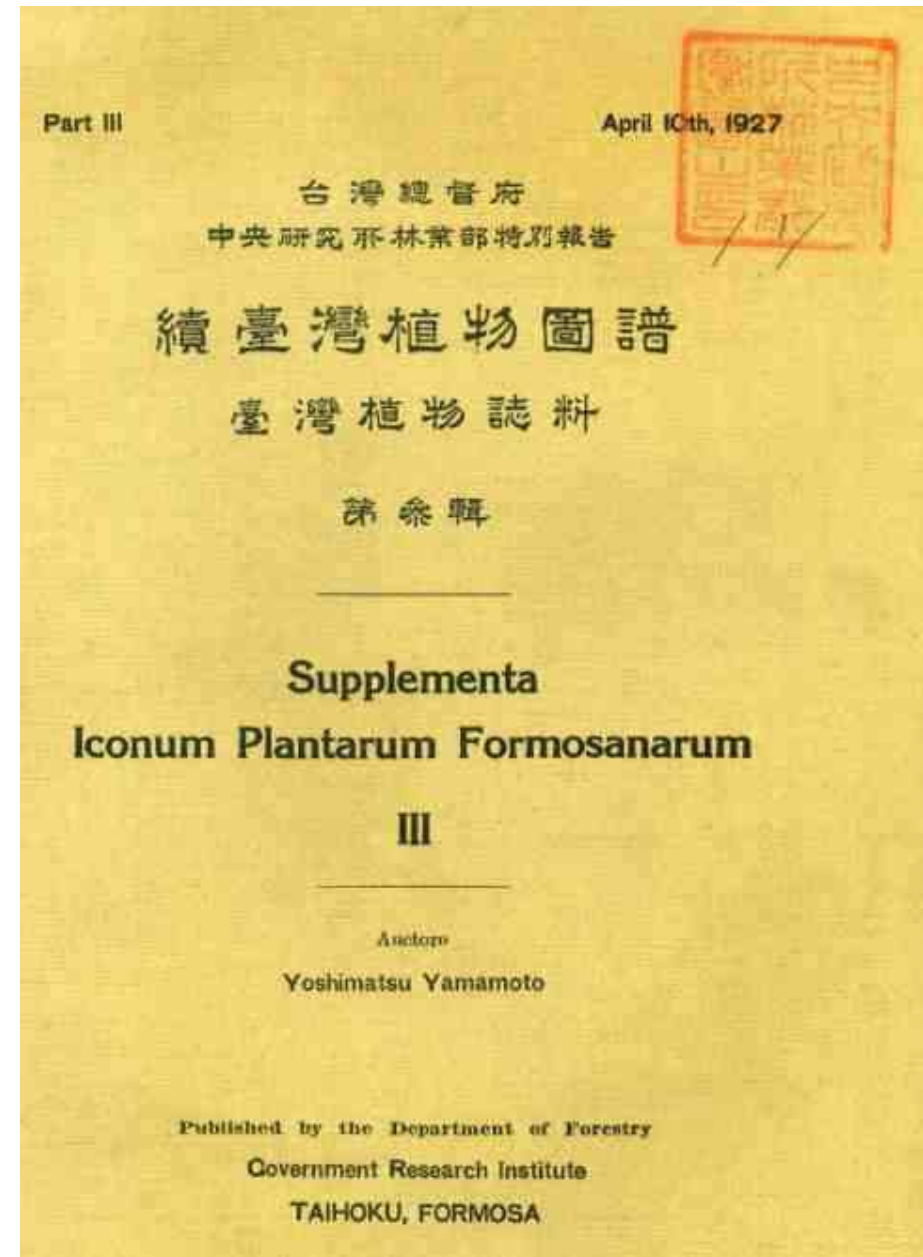
1945 任台灣大學教授



山本由松 Yoshimatsu Yamamoto
1893-1947

1925-1932年山本由松

陸續發表了「Supplementa
Iconum Plantarum
Formosanarum 續台灣植物
圖譜」五卷



續台灣植物圖譜

Œnotheraceæ

Epilobium LINNÉ.

Epilobium nankotaizanense YAMAMOTO, sp. nov. (Pl. II)

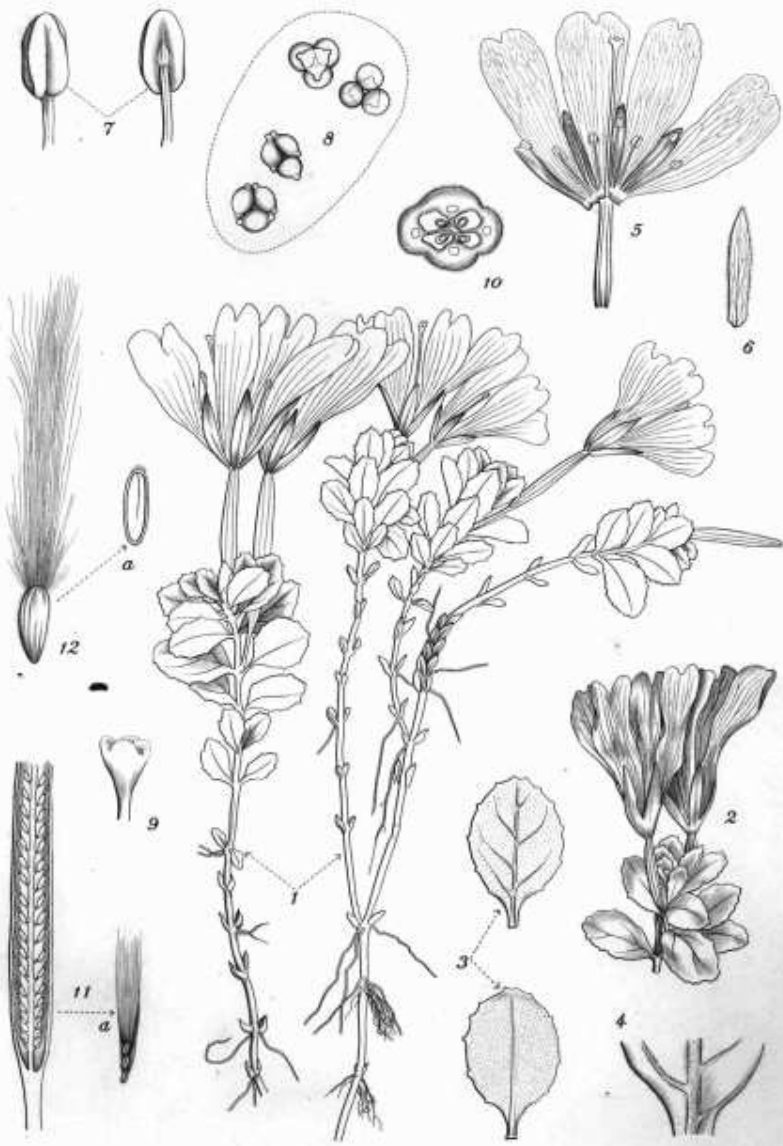
Herba, rhizomatibus repentibus ad axillas radicanibus, radicibus filiformibus, caulibus compressis v. subquadrangularibus sursum erectis 4-8 cm altis, basi laxè parvi-foliatis, sursum approximativè magni-foliatis et minute ramosis ad axillas floriferis subglabris. Folia opposita, foliis inferioribus minoribus squamosis, oblongis v. oblanceolatis v. linearibus circ. 5-6 mm longis 2-3 mm latis, margine laxè repandis, foliis superioribus

HAB. In mont. Nankotaizan, ad 11,000-12,000 ped. alt., leg. S. SASAKI, Junio 1922.

NOTA. Haec planta *Epilobio obcordato* A. GRAY (in W. BARBEY, *Epil.* (1885) t. 3; in CURT. *Bot. Mag.* 55 (1899) t. 7641; in H. LEVÉIL. *Ic. Gen. Epil.* Pl. C. LI.), sed folio et ovario et calyce densissime pilis consperso, stigmate capitato crassoque apice 4-fidis dentato et capsula polysperma ex quo differt.

續台灣植物圖譜

Suppl. Ic. Pl. Formos. II. Tab. II.



南湖大山柳葉菜

Epilobium nankotaiense



80. *Epilobium nankotaiense* (Onagraceae)
Taken by K-C Yang

正宗嚴敬 (1899-1993)

日本岡山縣人

1929年東京帝大理學部植物科畢業

1929台北帝國大學理學部助手

1936年「最新台灣植物總目錄」出版，係當時所有台灣維管束植物的總覽，共收錄了188科、1,174屬、3,841種、12亞種及396變種。

隨後二次世界大戰爆發，日軍進佔中南半島、海南島及南洋群島，台北帝大亦負責上述地區的植物資源調查。1943發表「海南島植物誌」

1954年「台灣植物目錄」



正宗嚴敬 Genkei Masamune
1899-1993

臺北帝國大學

第一回

海南島學術調查報告

(昭和十五年十一月十六日)

臺灣總督府外事部

昭和十七年三月

海南島植物誌

FLORA KAINANTENSIS

臺北帝國大學教授

正宗嚴敬

Genkei MASAMUNE



皇紀 2603 年 (昭和 18 年) 12 月

臺灣總督府外事部



故正宗廉敬先生 (Dr. Genkei Masamune, 1899~1993)
The Founder of Our Society and the Journal (formerly,
The Hokuriku Journal of Botany) in January, 1952.

1936年
最新台灣植物總目錄

收錄了188科、1,174
屬、3,841種、12亞
種及396變種

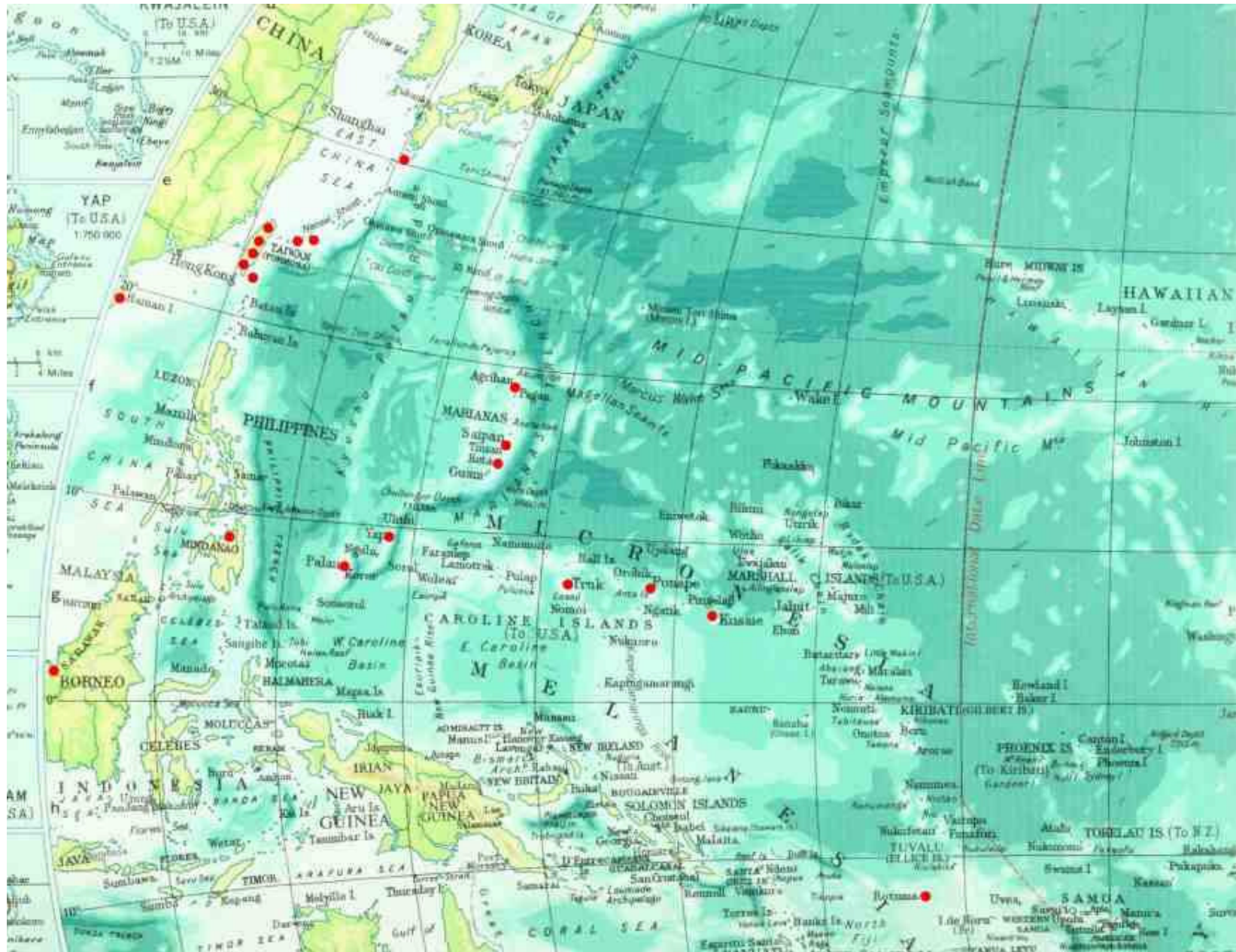


大里力

山本由松(左)於台東
廳大武支廳タリリク
警察官吏駐在所
(1927年6月7日)



台灣大學植物標本館(TAI)模式標本採集地



第三階段為國人研究時期（1945迄今）

FLORA OF TAIWAN

SECOND EDITION

VOLUME FIVE



第三階段為國人研究時期（1945迄今）

台灣大學

李惠林在台大主持研究工作，並成立植物學研究所，旗下有侯定、林信子、謝阿才、林敬瀨、陳建鑄、高木村等在標本館服務，並有碩士班研究生耿烜、趙傳纓等。

美籍教授棣慕（C.E.Devol）於1959年主持台大植物系標本館，研究蕨類

黃增泉（花粉學、分類學）、許建昌（禾本科）亦學成歸國在植物系任教

劉棠瑞於1960及1962年出版「**台灣木本植物圖誌**」上下兩卷1963年

李惠林教授出版英文版之「**Woody Flora of Taiwan**」【標本存放在美國賓州費城之賓州科學院 (Pennsylvania Academy of Science)標本館】

廖日京（樟科、殼斗科）、蘇鴻傑（蘭科）、應紹舜於森林系任教

台中中興大學

森林系劉業經教授1972年出版「台灣樹木誌」

1988年與呂福原、歐辰雄兩位教授重新撰寫，出版「台灣樹木誌」。

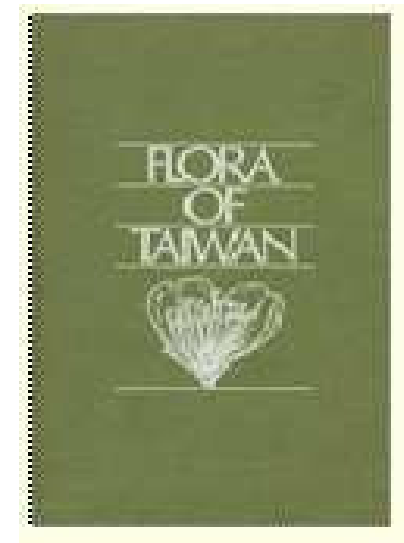
植物系謝萬權教授蕨類植物

屏東農專

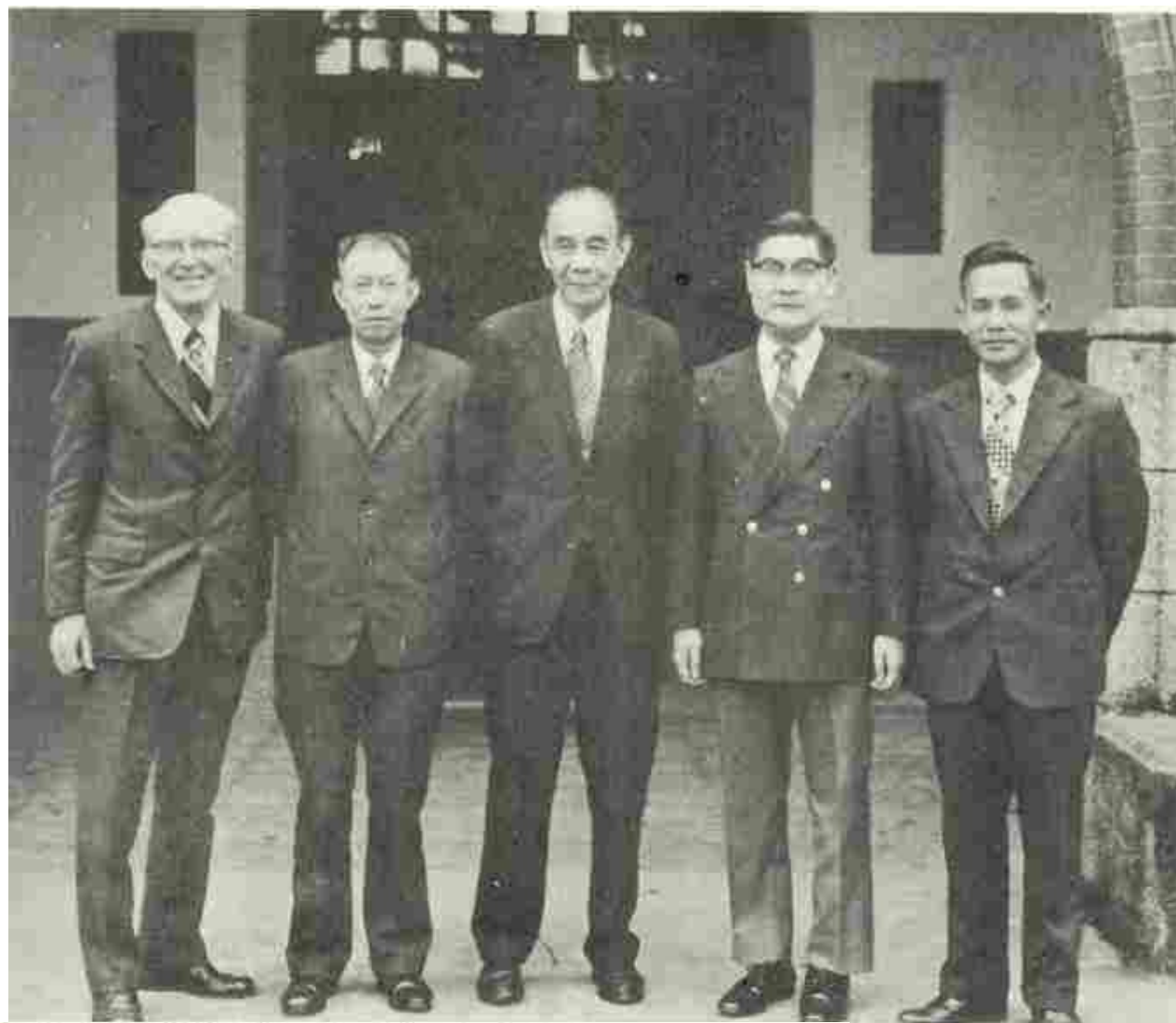
張慶恩（研究蘭嶼及南部樹木）

Flora of Taiwan 台灣植物誌 第一版

1969年1月，中美雙方政府簽定一項關於學術合作的協定，合作編撰台灣植物誌。編輯委員會於1973年組成，成員包括李惠林、劉崇瑞、黃增泉、小山鐵夫及棣慕華等五位教授，並從1975年至1979年，陸續出版了「Flora of Taiwan台灣植物誌」六卷，此為台灣分類學者共同努力之成果，也是本省維管束植物資源較完整之學術報告。

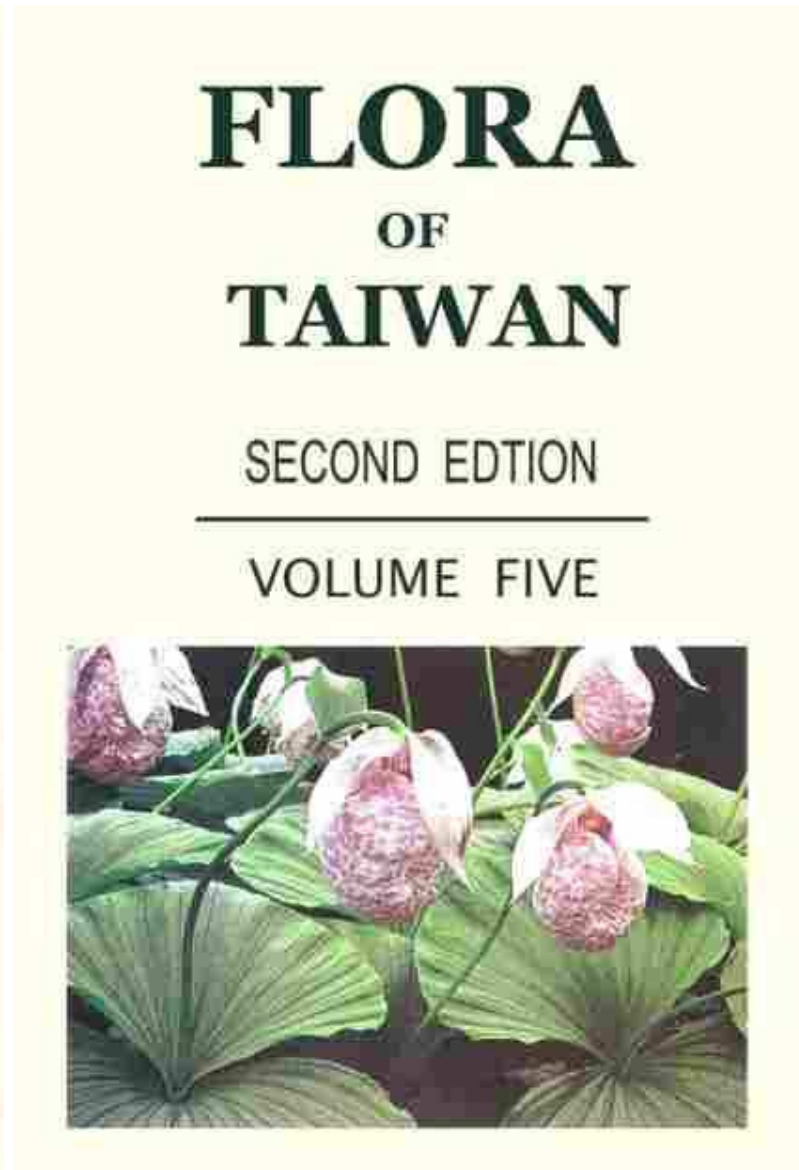
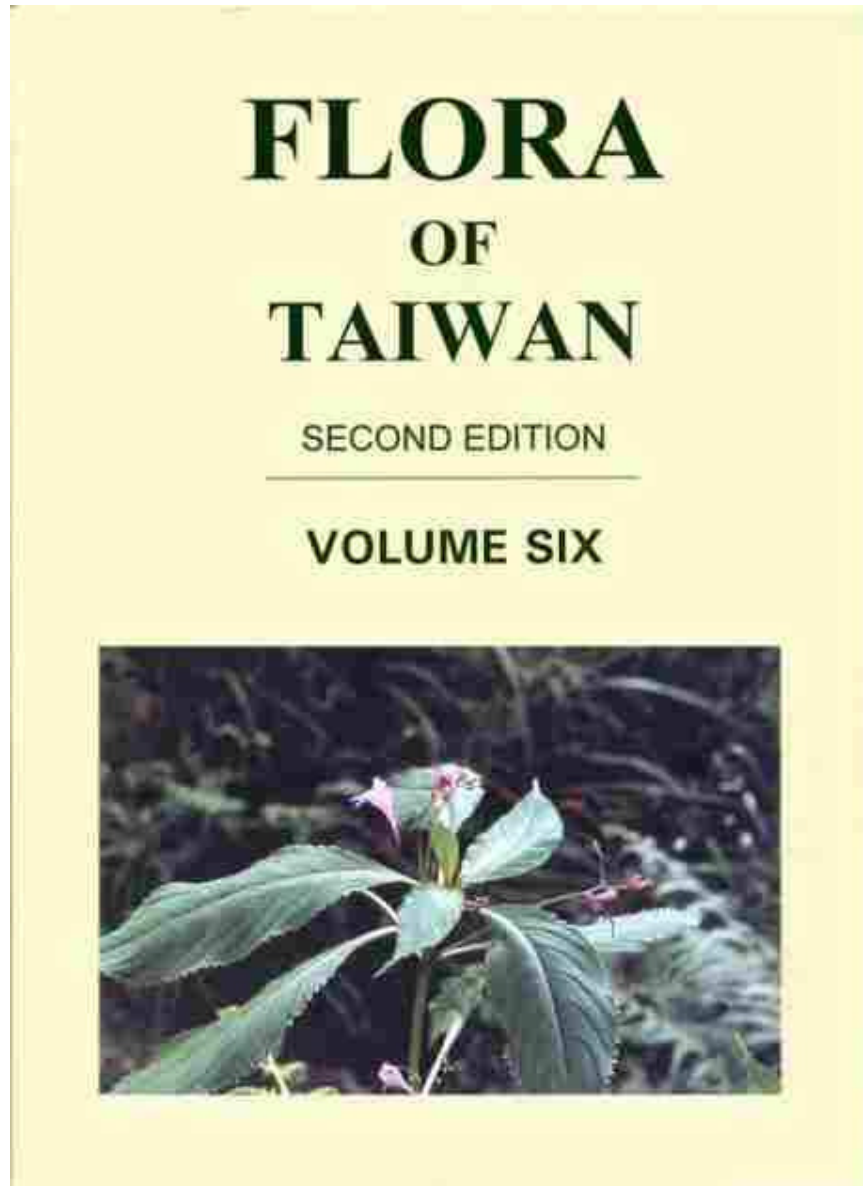


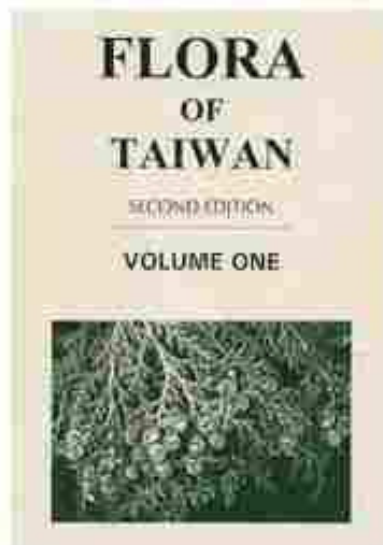
Flora of Taiwan (1st edition) Editorial Committee



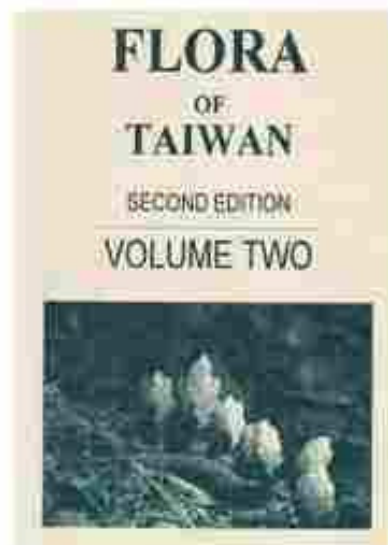
Hui-lin Li, (李應林) *University of Pennsylvania*, Chairman.
Tang-shui Liu, (劉棠瑞) *National Taiwan University*.
Tseng-chieng Huang, (黃增泉) *National Taiwan University*, Executive Secretary.
Tetsuo Koyama, (小山鐵夫) *The New York Botanical Garden*.
Charles E. DeVol, (棟基華) *National Taiwan University*.

Flora of Taiwan 台灣植物誌 第二版(1993-2003)

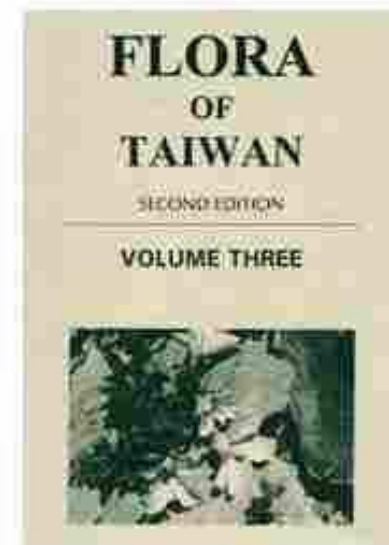




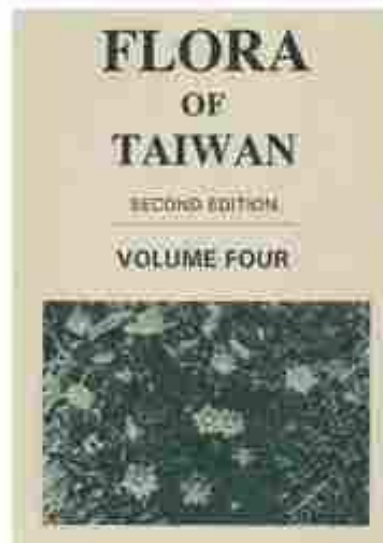
Vol. 1 (pub. 1994)



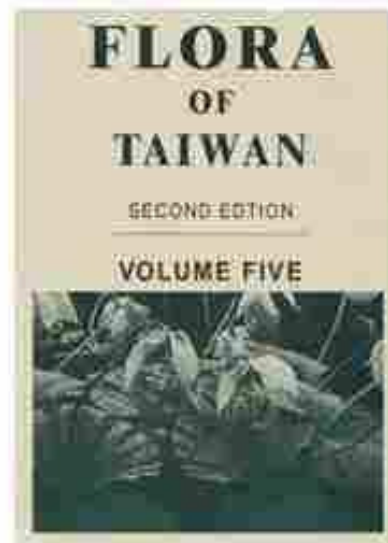
Vol. 2 (pub. 1996)



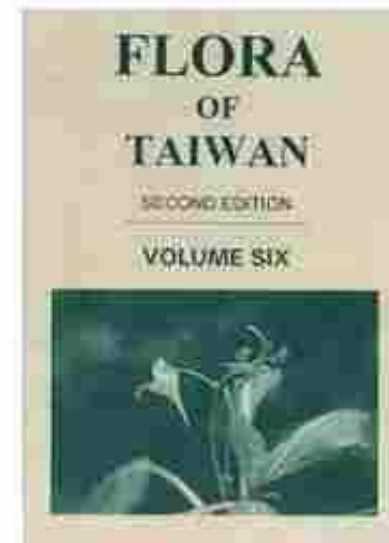
Vol. 3 (pub. 1993)



Vol. 4 (pub. 1998)



Vol. 5 (pub. 2000)



Vol. 6 (pub. 2003)



TAI Herbarium



台灣大學植物標本館



探索台灣植物

Botanical Exploration of Taiwan

植物探索暫告一段落



貳、臺灣大學植物標本館之館藏特色



一、歷史沿革

1929年由工藤祐舜所創立、為調查臺灣本地植物資源之大本營，同時也是南進太平洋諸島、大陸南方、及東南亞之基地。

二、館藏內容與特色

1929年以來累積的標本量已達二十五萬份以上、包含台灣維管束植物百分之九十五以上之種類、一千餘份珍貴的模式標本、南太平洋諸島之標本、日本北方及北樺太之標本、海南島之標本等。

國立臺灣大學植物標本館 (TAI)





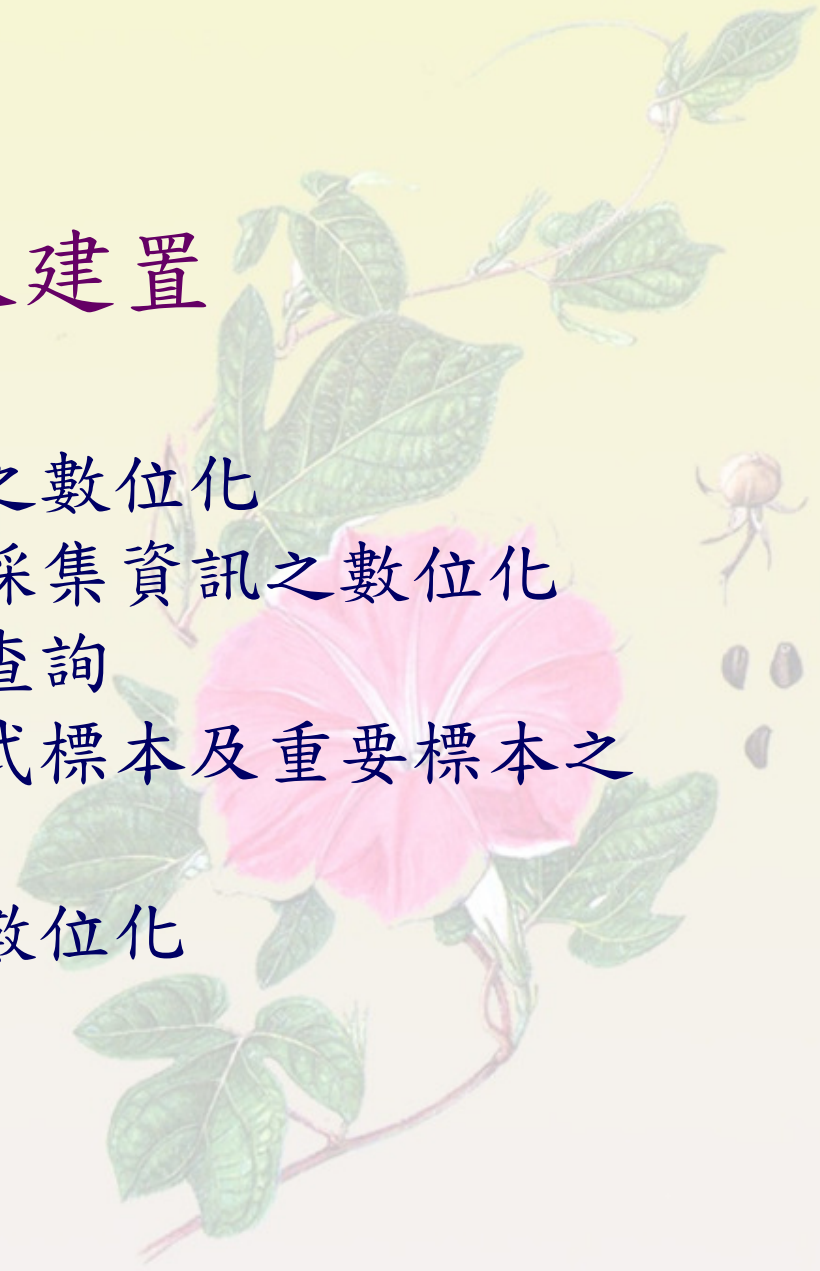
TAI Herbarium



國立台灣大學植物標本館

參、資料庫的內容及建置

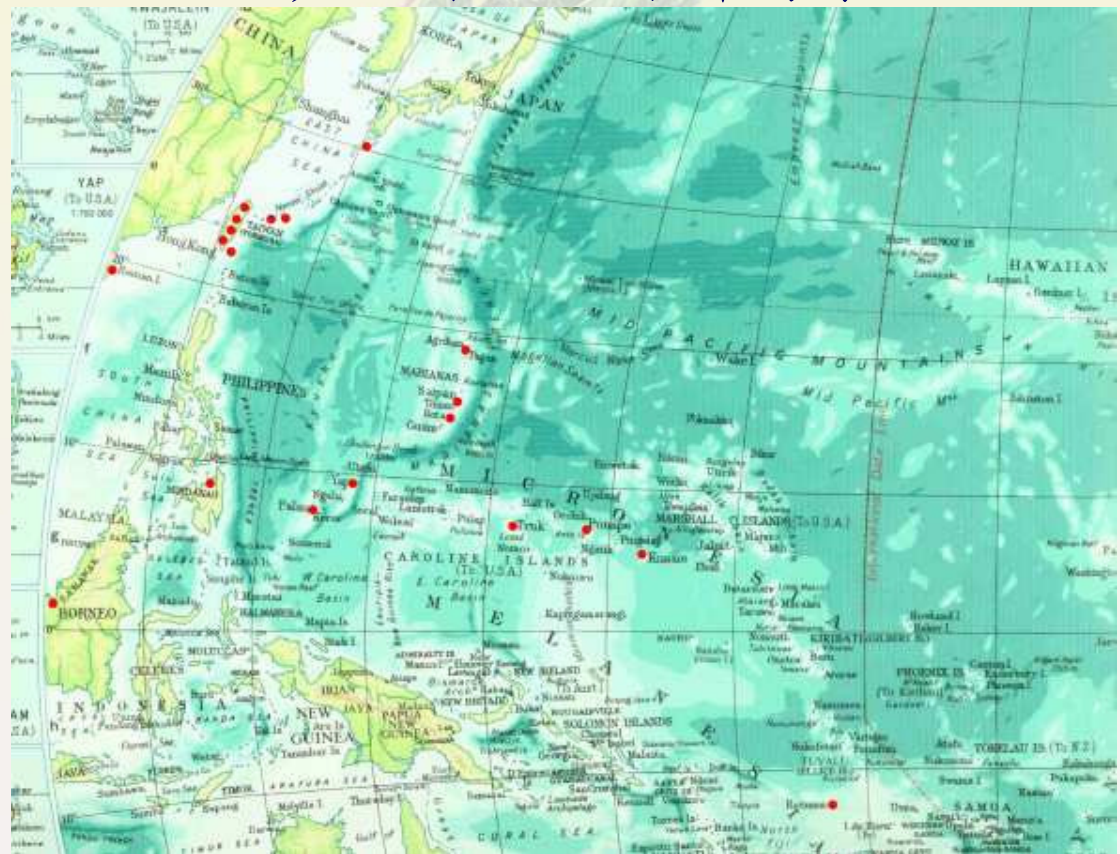
- 一、模式標本及相關文獻之數位化
- 二、一般標本影像及標本採集資訊之數位化
- 三、古今採集地名建檔及查詢
- 四、海外台灣模式台灣模式標本及重要標本之數位化
- 五、重要植物歷史文獻之數位化



一、模式標本及相關文獻之數位化

模式標本是新種發表時之證據標本，需永久保存。數位化時新種發表之原始圖文亦包括在內。目前TAI標本館藏有的模式標本達一千餘份，其中有673份採自台灣，206份產於密克羅尼西亞群島，其他來自中國大陸（包括四川、廣東、廣西、浙江、海南島等，以海南島居多約 25 份）日本、琉球群島等。

臺灣大學植物標本館
模式標本之來源

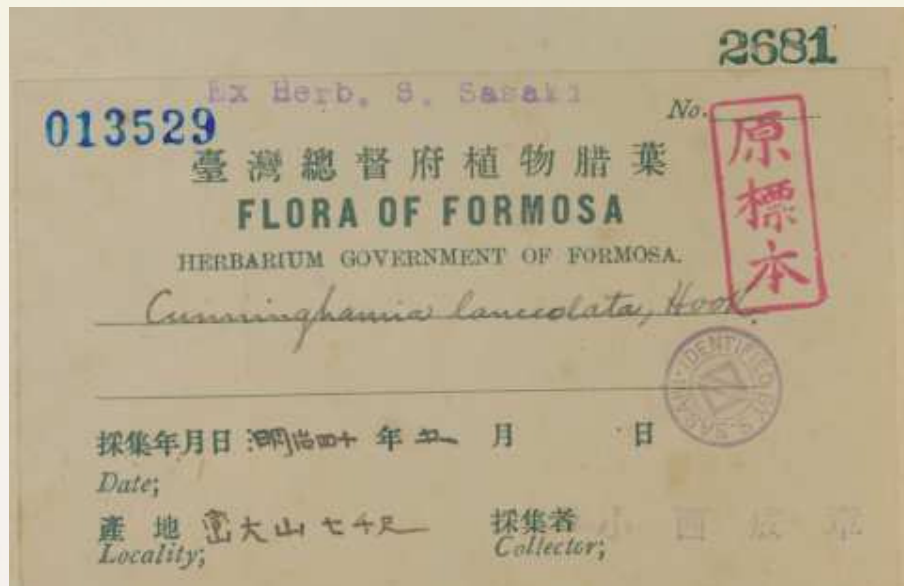




模式標本

巒大杉 (Taxodiaceae 杉科)
Cunninghamia konishii Hayata,
Gard. Chron. III. 43: 194. 1908.

香杉為國內貴重建材及重要造林樹種之一。該樹種於明治 40 年 (1907 年) 2 月由小西成章於台中州巒大山 (今南投縣, 海拔 1800 公尺)。



模式標本影像數位化

- 1、先以A3掃描器製成高解析度影像檔（600 dpi TIFF檔）以供典藏之用
- 2、以影像處理軟體將600 dpi之影像轉換成300 dpi JPG及100 dpi JPG檔以供檢視、交換及網路瀏覽之用
- 3、掃描新種發表時的原始文獻全文及圖像加以建檔
- 4、標本採集資訊建檔（包括學名、採集地點、採集期、採集者、鑑定者、採集編號、生育地資料、標本館編號等）



巒大杉模式標本影像 (600 dpi TIFF檔)



巒大杉模式標本 (Metadata後設資料)

模式標本資料 (Type Specimen Data)

| 基本資料 Data | | | |
|--|--|---------------------------|---------|
| 館號 Accession Number | 013529 | 模式 Type | Isotype |
| 標本學名 Scientific Name of Specimen | Cunninghamia konishii Hayata 巒大杉 | | |
| 科名 Family | Taxodiaceae 杉科 | | |
| 現今學名 Scientific Name | Cunninghamia konishii Hayata 巒大杉 | | |
| 採集資料 Collection Information | | | |
| 採集者 Collector | 小西成章 | | |
| 採集日期 Collection Date | 1907/5/1 | 採集編號 Collection Number | 2681 |
| 來源國家 Country | Taiwan | | |
| 採集地點 Location | 巒大山 | | |
| 現今地名 Present Name | Luantashan, Nantou | | |
| 文獻發表 Reference | | | |
| 文獻出處 Reference | The Journal of The Linnean Society (Botany) 38: 299-301, 1908. | | |
| 文獻作者 Author | Bunzo Hayata | | |

Arisaema taiwanense J. Murata
 蓬萊天南星之模式標本

199213

Herbarium Tohoku Universitatis Sendaiensis
Flora of Taiwan
 The 1984 Tohoku University Botanical Expedition

Originally collected:

Chiayi Co.: Mt. Ali-shan 阿里山, Erhwanping
 二萬平, alt. ca. 2000m.
 Aug. 19, 1984
 Y. Tateishi, J. Murata & T. Nemoto No.



蓬萊天南星模式標本 (Metadata後設資料)

模式標本資料 (Type Specimen Data)

| 基本資料 Data | | | |
|--|--|---------------------------|---------|
| 館號 Accession Number | 199213 | 模式 Type | Isotype |
| 標本學名 Scientific Name of Specimen | Arisaema taiwanense J. Murata 蓬萊天南星 | | |
| 科名 Family | Araceae 天南星科 | | |
| 現今學名 Scientific Name | Arisaema taiwanense J. Murata 蓬萊天南星 | | |
| 採集資料 Collection Information | | | |
| 採集者 Collector | J. Murata | | |
| 採集日期 Collection Date | 1985/4/19 | 採集編號 Collection Number | 17248 |
| 來源國家 Country | Japan | | |
| 採集地點 Location | Bot. Gard. Univ. Tokyo, Tokyo | | |
| 現今地名 Present Name | Tokyo | | |
| 文獻發表 Reference | | | |
| 文獻出處 Reference | Journal of Japanese Botany 60 (12): 353-360, 1985. | | |
| 文獻作者 Author | Jin Murata | | |

蓬萊天南星模式標本之原始文獻

December 1985

Journ. Jap. Bot. Vol. 60 No. 12

353

Jin MURATA*: *Arisaema taiwanense* J. Murata (Araceae),
a new species from Taiwan**

邑田 仁*: 台湾産テンナンショウ属の1新種

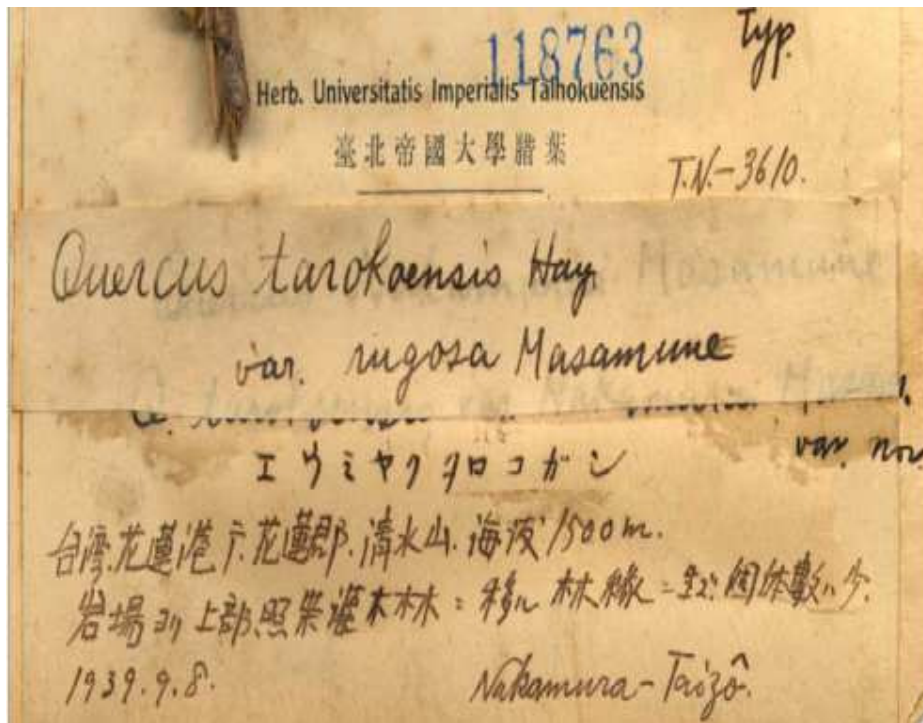
As a member of the overseas project on the flora of Taiwan carried out in 1982 and 1984 (organized by Dr. H. Ohashi), the author had opportunities to visit Taiwan where he observed many populations of *Arisaema* in various localities. Through the field research, living and dried material of the genus was obtained and has been studied at the Botanical Gardens, The University of Tokyo. For further examination, in March 1985, flowering populations of *Arisaema* were observed on Mt. Alishan, Taiwan. As a result of these studies, a new species, *Arisaema taiwanense* J. Murata (Sect. *Sinarisaema*) consisting of two varieties, var. *taiwanense* and var. *brevipedunculatum* J. Murata, is described here.

Arisaema taiwanense J. Murata, sp. nov. (Figs. 1, 2, 3)

A. consanguineum sensu Hayata non Schott, Icon. Plant. Formos. 5: 241 (1915) p. p.

Tuber subglobosum, intus et extus subviride. Folium solitalium, pedati (7-)9-13-foliolatum; foliola oblanceolata, in caudam filiformem usque ad 20 cm longam contracta. Spatha apice acuta vel acuminata, in caudam pendentem

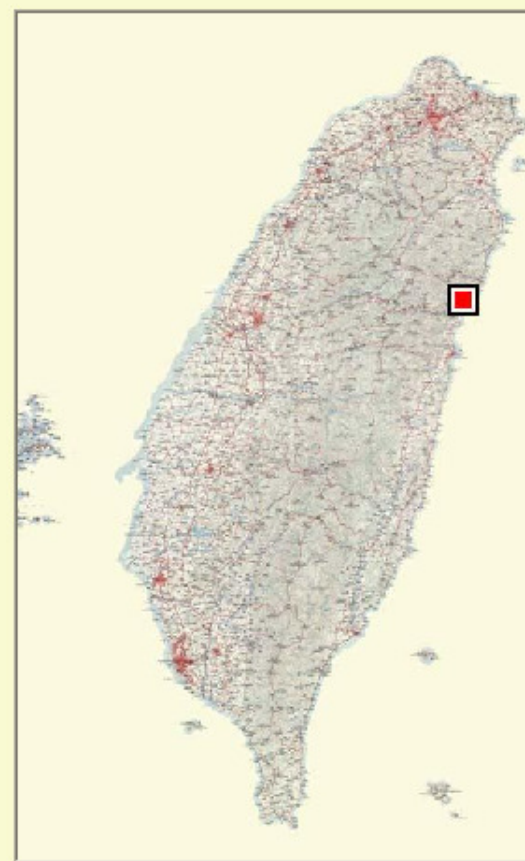
Quercus tarokoensis Hayata 太魯閣櫟之模式標本



太魯閣櫟模式標本 (Metadata後設資料)

模式標本資料 (Type Specimen Data)

| 基本資料 Data | | | |
|--|---|---------------------------|---------|
| 館號 Accession Number | 118763 | 模式 Type | Isotype |
| 標本學名 Scientific Name of Specimen | Quercus tarokoensis Hayata var. rugosa Masamune 太魯閣櫟 | | |
| 科名 Family | Fagaceae 殼斗科 | | |
| 現今學名 Scientific Name | Quercus tarokoensis Hayata 太魯閣櫟 | | |
| 採集資料 Collection Information | | | |
| 採集者 Collector | T. Nakamura | | |
| 採集日期 Collection Date | 1939/9/8 | 採集編號 Collection Number | 3610 |
| 來源國家 Country | Taiwan | | |
| 採集地點 Location | 花蓮郡, 清水山 | | |
| 現今地名 Present Name | Chinshuishan, Hualien | | |
| 文獻發表 Reference | | | |
| 文獻出處 Reference | Transactions of the Natural History society of Formosa 30 (203): 341-341, 1940. | | |
| 文獻作者 Author | Genkei Masamune | | |



[文獻連結](#)

太魯閣櫟模式標本之原始文獻

144. エフミヤクタロコガシ、前種と同じ所で中村君が採集された、ナラ屬の一種で、ヒラギガシに近縁の物であるが、葉が著しく皺曲し、鋸齒は單なる側脈の先端が突き出た程度の物で、ヒラギガシのヒヒラギ狀の葉とは全く異つて居る、又タロコガシにも極めて近縁の物であるが、枝に毛がなく葉は大形で皺曲がひどく裏面に毛が殆どなく脈の明瞭な事等の諸點で區別できる、併し天長山と蒼來溪との間で故工藤教授と森氏により採集された本種に似た一標品 (2020!) を見ると、それは明に本種とタロコガシとの中間に来る物である事が認められるので、余はこれをタロコガシの一變種と考へ次の學名の下に發表する事にした、本變種は基本種と同様明な硬葉樹であり、これにより臺灣に又本生活型の物が加はつた事になる。

Quercus tarokoensis HAY. var. **rugosa** MASAMUNE var. nov.

Folia ovato-elliptica, elliptica vel ovata saepe oblique ovato-elliptica coriacea rugosa 6×3, 6×4, 8×4.5 7×5 cm magna, apice acuta, obtuso-acuta vel acuminata, basi obtusa vel leviter cordata, venis et venulis subtus prominente elevatis supra haud elevatis, margine aristato-serrulata, pagine utraque glabra sed ad costas vix stellato-tomentosa.

Nom. Nippon. Yōmyaku-tarokogasi.

Hab. Formos: Mt. Seisui-zan ca. 1500 m, Karen-gun, Karenkōtyō IX. 8, 1939 (leg. T. NAKAMURA no. 3610 Typ. in Herb. T.)

二、一般標本影像及標本採集資訊之數位化

共二十五萬份標本，依據科別將所有物種的標本一一數位化，數位化的步驟如同模式標本。

蓮草

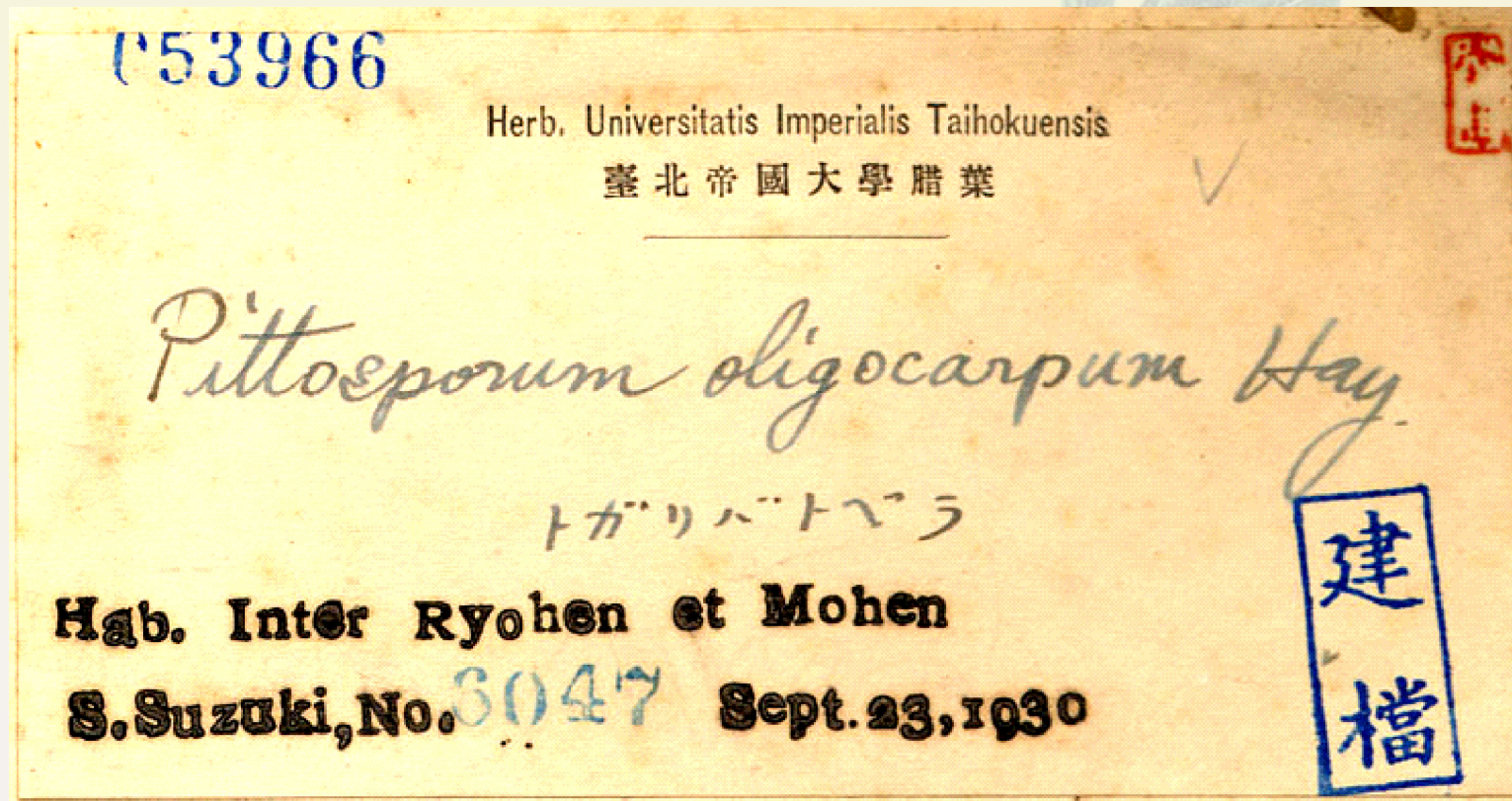


蝴蝶蘭



二、一般標本影像及標本採集資訊之數位化

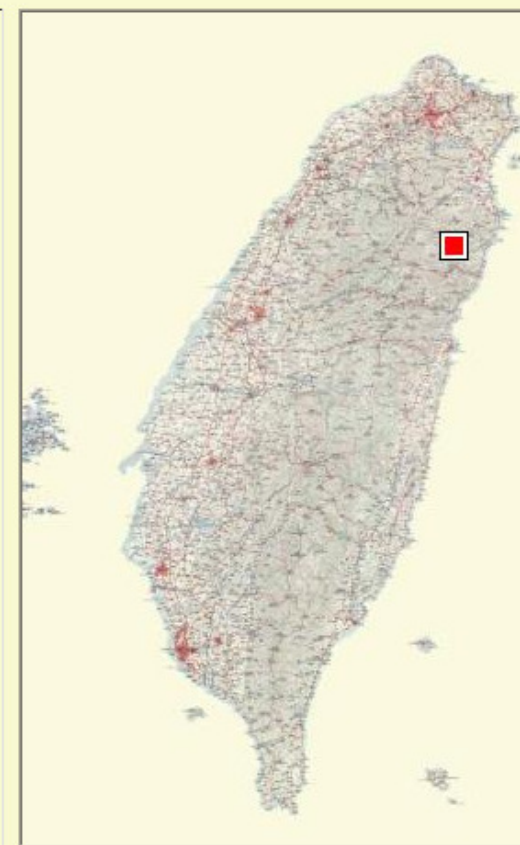
疏果海桐 (*Pittosporum oligocarpum*) 之標籤、記載採集者 (S. Suzuki)、採集編號 (6047)、採集日期、採集地點 (Ryohen et Mohen 大濁水溪中游之流很社及莫很社之間) 及標本館館號 (053966) 等。



疏果海桐標本之後設資料(metadata)

一般標本查詢 (Specimen Query)

| 基本資料 Data | | | |
|----------------------------------|-------------------------------|-----------------------------|--------------|
| 館號 Accession Number | 053966 | | |
| 科名 Family | -- | | |
| 學名 Scientific Name | <i>Undecided species</i> | | |
| 中文名 Chinese Name | (Unknown) | | |
| 採集者 Collector | S. Suzuki | | |
| 採集日期 Collection Date | Sep, 23, 1930 | 採集編號 Collection Number | 6047 |
| 鑑定者 Detector | | 鑑定日期 Detection Date | - |
| 採集地點資訊 Location | | | |
| 現今中名 Present name in Chinese | 流亭社-(南澳) | 舊中名 Old name in Chinese | |
| 現今英拼名 Present name in English | | 舊英拼名 Old name in English | Ryohen-Mohen |
| 經緯度 Longitude and Latitude | 121° 36' 55" E ; 24° 27' 6" N | | |
| 備註 Note | | | |



標本後設資料之建置 (1)

標本影像暨標籤資訊輸入系統

資料切換

科名

種名

館號 訂正記錄

資料輸入

科名 植物代碼

學名

標籤學名

主採集者

次採集者

次採集者

採集編號 其他採集者

採集日期 / / (西元 年/月/日)

鑑定者

鑑定日期 / / (西元 年/月/日)

備註

採集地點

地名編碼

現今地名

舊地名

現今英名

舊英名

經度 緯度

資料控制

標籤資訊建檔

600070 Herb. Universitatis Imperialis Taihokuensis 5.M.428
臺北帝國大學贈葉

Prunus campanulata Maxim.

ヒカソウ

台東千里境支出雲驛在赤崁山
昭和十一年八月十一日 山本由松、森邦彦

原尺寸標籤檢視

資料控制欄

◀ ◀ ▶ ▶ 🔍 新增 取消 刪除 確認

館號 份數

標本模式 標本影像 加入列印

植物名稱

科名

簡化學名

中文名

採集者

主要採集者

次要採集者

採集編號 其他採集者

採集日期 (y / m / d)

鑑定者

鑑定者

鑑定日期 (y / m / d)

採集地點

採集地點
 採集區域

環境描述

地形

植群

棲地

立地基質

濕度

光度

物候

訂正資訊

訂正筆數

標籤移至訂正記錄 觀看訂正記錄

後設資料之建置 (2)

查詢地名

查詢方式

- 縣市中名關鍵字
- 中文地名關鍵字
- 英文地名關鍵字
- 地名代碼
- 地圖索引

地圖索引



輸入完成並離開

採集地點

中名

中名拼音

舊中名

經度

緯度

取消輸入並離開

資料控制欄

新增

修改

標籤影像



| 縣市 | 中名 | 中名拼音 | 舊中名 | 日文名 | 日名拼音 |
|----|--------------|--------------------|----------|------|-----------------------|
| 宜蘭 | 太平山 | Taipingshan | 太平山(駐在所) | | Taiheizan |
| 宜蘭 | 矢櫃(南澳) | Shihkuei | | ヤツビツ | Yappitu |
| 宜蘭 | 大南澳(蘇澳, 南強里) | Tananao | 大南澳 | | Dainanwo |
| 宜蘭 | 流很社(南澳, 金岳) | Chinyuehts | 流很社 | リヨヘン | Ryohen(Lyohen, Riyoh) |
| 宜蘭 | (南澳) | | 莫很 | モヘン | Mohen |
| 宜蘭 | (南澳中興崗附近) | | 雅音 | 雅音 | |
| 宜蘭 | 武塔社(南澳, 武塔) | Wutatsun | | ブター | Buta, Suougun |
| 宜蘭 | 金洋(南澳) | Chinyang | 金洋 | キンヤン | Kin'yan, Suougun |
| 宜蘭 | 東岳(高樞)(南澳) | Tungyueh(Kaochueh) | | コゴツ | Kogotu(Kogotsu) |
| 宜蘭 | (南澳鄉南澳村) | | (駐在所) | コゴツ | Kogotu(Kogotsu) |
| 宜蘭 | 公果社(南澳) | Kungskoshe | | コゴツ | Kogotu(Kogotsu) |
| 宜蘭 | (南澳澳花深山內) | | 庫哈婁社 | クバボ | Kubabo |

開始 南 TAI TAI標本館國家... 國內蠟葉標本影... 上午 10:58

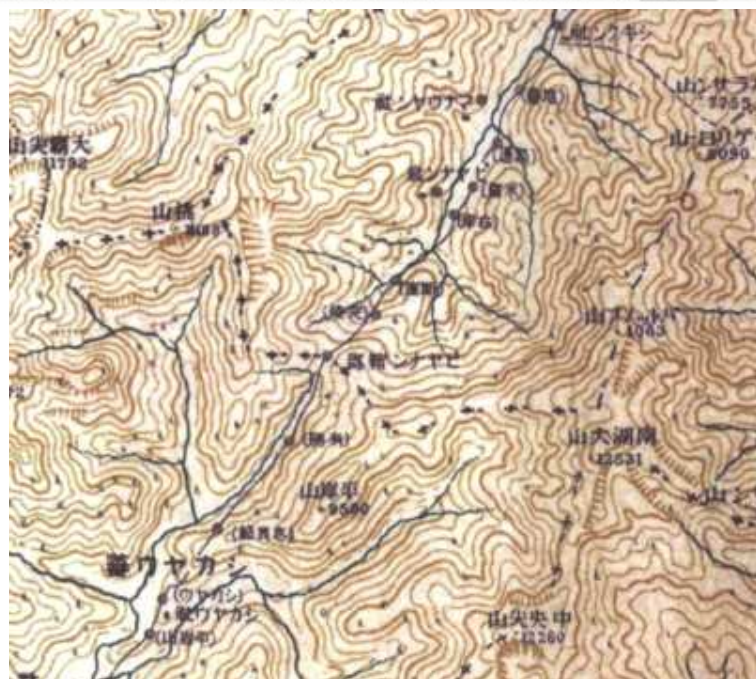
三、古今採集地名建檔及查詢

館內收集之標本跨越清朝、日治時代及民國時代，在採集地中，有許多舊地名，特別是山地之眾多部落及警察駐在所，許多地名已不再使用。須核對過去的地圖，建立一套新舊採集地名資料庫，以供標本資料輸入建檔及顯示之用。



三、古今採集地名建檔及查詢

| 縣市 | 中名 | 中名拼音 | 舊中名 | 日文名 | 日名拼音 |
|-----|-------------|------------|----------|--------|------------------|
| ▶宜蘭 | 米摩登 | Mimotengch | (駐在所) | エキジエウ溪 | Ekizyukei |
| 宜蘭 | 環山(和平) | Huangshan | 平岩山 | | Pass Pianan |
| 宜蘭 | 南湖大山 | Nanhutasha | 南湖大山 | | Mt. Nanko(Nankot |
| 宜蘭 | 南湖大山 | Nanhutasha | 南湖大山頂 | | Mt. Nanko-top(ne |
| 宜蘭 | 基力亭(大同) | Chiliting | | キリットイ | Kirittoi |
| 宜蘭 | 思源啞口 | Ssuyuanyak | 埤亞南鞍部 | ピヤナン鞍部 | Piyanan-anbu(Pia |
| 宜蘭 | 突陵(大同) | Tuling | 突陵 | | Toturyo(Totsuryo |
| 宜蘭 | (錦峰附近, 南澳) | | | サウカン | Saukan |
| 宜蘭 | 南山村(大同) | Nanshantsu | 卑亞南 | ピヤナン | Pianan |
| 宜蘭 | 南山村(大同) | Nanshantsu | 卑亞南 | | Piyaran=Piyanan? |
| 宜蘭 | (米羅-南山, 大同) | | 右岸(-四季) | | |
| 宜蘭 | 加羅山(大同) | Chialoshan | (南湖大山稜線) | ムルロアフ | Mururoahu, dorso |



四、海外台灣模式標本及重要標本之數位化

早期臺灣的植物模式標本大多存放於日本東京大學、京都大學及英國皇家植物園等機構，TAI負責數位化之機構為：

1. 日本神奈川縣立生命星球博物館

收藏戰後被帶去日本的TAI蘭科模式標本78份，及重要之蘭花標本一千份。



Phalaenopsis riteiwanensis Masam. 姬蝴蝶蘭

| 基本資料 Data | | | |
|-------------------------------------|--|---------------------------|-----|
| 館號 Accession Number | T00077 | 模式 Type | 未確定 |
| 標本學名 Scientific Name of Specimen | Phalaenopsis riteiwanensis Masam. | | |
| 科名 Family | Orchidaceae 蘭科 | | |
| 現今學名 Scientific Name | | | |
| 採集資料 Collection Information | | | |
| 採集者 Collector | K. Segawa | | |
| 採集日期 Collection Date | | 採集編號 Collection Number | |
| 來源國家 Country | Taiwan | | |
| 採集地點 Location | Ins. Syokotosyo | | |
| 現今地名 Present Name | Hsiaolanyu | | |
| 文獻發表 Reference | | | |
| 文獻出處 Reference | Trans. Nat. Hist. Soc. Formosa 24: 213 1934. | | |
| 文獻作者 Author | | | |



姬蝴蝶蘭



No. _____
Herbarium of G. Masamune

Taiwan. ~~K~~ Symplocos





2. 日本東京大學總合研究博物館及日本東京大學附屬小石川 植物園標本館

藏有數千份早期的台灣模式標本（主要為早田文藏等多位學者發表的台灣植物模式標本）。



南湖杜鵑的模式標本



台灣山毛櫸的模式標本





國立臺灣大學植物標本館典藏數位化計畫 National Taiwan University Herbarium Digital Archives Project

[植物學電子書-新版\(測試中\)](#) [新版預覽](#) [English](#)

最新消息 (News)

[TAI簡介 \(TAI Introductions\)](#)

[計畫介紹 \(Projects\)](#)

[相關文件 \(Documents\)](#)

資料庫查詢 (Database Search)

- [模式標本 \(Type Specimen\)](#)
- [一般標本 \(General Specimen\)](#)
- [地名 \(Location\)](#)

文獻查詢 (Reference Search)

- [植物學電子書 \(Botanical eBooks\)](#)
- [Taiwania](#)

最近更新 (Late Updated)

2008-12-18

0100534

最新消息 (News)

- 2008-09-15
- 2008-09-03
- 2007-08-06
- 2007-07-12
- 2007-07-09
- 2007-07-04
- 2007-06-29
- 2007-05-22
- 2007-04-30

[臺大植物標本館典藏數位化執行進度表 2007.07](#)

[新增館藏於神奈川縣立生命之星・地球博物館 \(Kanagawa Prefectural Museum of Natural History\) 之標本](#)

[植物學電子書-新版\(測試中\)](#)

[「中國農曆之月花與花神」楊再義教授編著，提供瀏覽及下載](#)

[The Second International Barcode of Life Conference. 16 - 21 September, 2007. Taipei, Taiwan](#)

[中央研究院數位典藏資源庫徵人啓事](#)

[國科會人文處對外公開徵求博士後研究人員一名](#)

[敬邀參加07/19「數位典藏前瞻技術研討會」](#)

[數位典藏專業培訓課程〈一〉、〈二〉「數位典藏綜論」開放報名](#)

[敬邀參加「2007參加紐約國際授權展計畫」國際授權人才培訓計畫&授權人才工作](#)

**TAI**

Herbarium, National Taiwan University



HOME NEWS INTRO PROJ DOC APP MAIL



Flora of Taiwan

TAIWANIA

Type Database

Specimen Database

Location Database

0100539

一般標本查詢 (Specimen Query)

 台大植物標本館 TAI
 神奈川縣立生命之星—地球博物館 Kanagawa Prefectural Museum of Natural History

Distribution

| 資料 Data | 館號 Accession Number | 科名 Family | 屬名 Genus | 學名 Scientific Name | 中文名 Chinese | 採集者 Collector | 採集地點 Location |
|----------------------|---------------------------|--------------|-----------------|------------------------------|----------------|-----------------------------|--------------------------|
| link | G00001 | Orchidaceae | Acanthephippium | Acanthephippium pictum | 臺灣鍾馗蘭 | H. | - - |
| link | G00010 | Orchidaceae | Acanthephippium | Acanthephippium striatum | 一葉鍾馗蘭 | Suzuki-Tokio | 源頭山(南澳) Yuantoushan |
| link | G00005 | Orchidaceae | Acanthephippium | Acanthephippium unguiculatum | 一葉鍾馗蘭 | 福山伯明 Noriaki Fukuyama | 源頭山(南澳) Yuantoushan |
| link | G00006 | Orchidaceae | Acanthephippium | Acanthephippium unguiculatum | 一葉鍾馗蘭 | 福山伯明 Noriaki Fukuyama | 桐後溪 Tonghouhsi |
| link | G00008 | Orchidaceae | Acanthephippium | Acanthephippium unguiculatum | 一葉鍾馗蘭 | N. Fukuyama | 南插天山 Chatienshan |
| link | G00009 | Orchidaceae | Acanthephippium | Acanthephippium unguiculatum | 一葉鍾馗蘭 | G. Masamune | 北大武山(大武山) Peitawushan |
| link | G00004 | Orchidaceae | Acanthephippium | Acanthephippium yamamotoi | 臺灣鍾馗蘭 | Sawada | - - |
| link | G01086 | Orchidaceae | Amitostigma | Amitostigma alpestre | 南湖雛蘭 | Kokiti Segawa | 奇萊主山 Chilaichushan |
| link | G00041 | Orchidaceae | Amitostigma | Amitostigma alpestre | 南湖雛蘭 | Suzuki-Tokio | (秀林) |
| link | G00040 | Orchidaceae | Amitostigma | Amitostigma alpestre | 南湖雛蘭 | 福山伯明 Noriaki Fukuyama | 南湖大山 Nanhutashan |
| link | G00039 | Orchidaceae | Amitostigma | Amitostigma alpestre | 南湖雛蘭 | 福山伯明 Noriaki Fukuyama | 南湖大山 Nanhutashan |

五、重要植物歷史文獻之數位化

- 1、臺灣植物誌 Flora of Taiwan (vols. 1-6, 1973-1999) 之圖文數位化及全文檢索。
- 2、臺灣植物誌 Flora of Taiwan (2nd edition, vols. 1-6, 1997-2003) 之圖文數位化及全文檢索。
- 3、Augustine Henry 「A List of Plants from Formosa, 福爾摩沙植物名錄」 (1896) 圖文數位化及全文檢索。
- 4、早田文藏「台灣植物圖譜」 (1911-1920, 十卷) 之圖文數位化及全文檢索。
- 5、山本由松「續臺灣植物圖譜」 (1925-1932, 五卷) 之圖文數位化及全文檢索。
- 6、Kudoa (1933—1937年, 計五卷, 二十期) 日文手抄本期刊之圖文數位化
- 7、楊再義「中國農曆之月花與花神」之圖文數位化。
- 8、Taiwania 期刊之圖文數位化。

1、臺灣植物誌 Flora of Taiwan (vols. 1-6, 1973-1999) 之圖文數位化及全文檢索。

1969年1月，中美雙方政府簽定一項關於學術合作的協定，合作編撰台灣植物誌。編輯委員會於1973年組成，成員包括李惠林、劉棠瑞、黃增泉、小山鐵夫及棣慕華等五位教授，並從1972年至1979年，陸續出版了「Flora of Taiwan 台灣植物誌」六卷，此為台灣分類學者共同努力之成果，也是本省維管束植物資源較完整之學術報告。

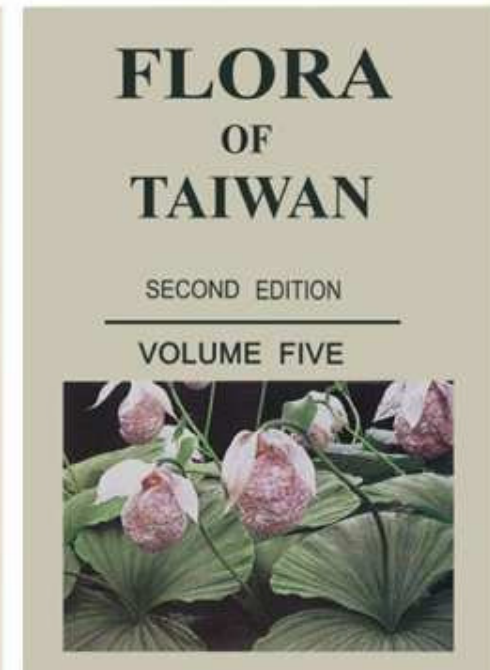
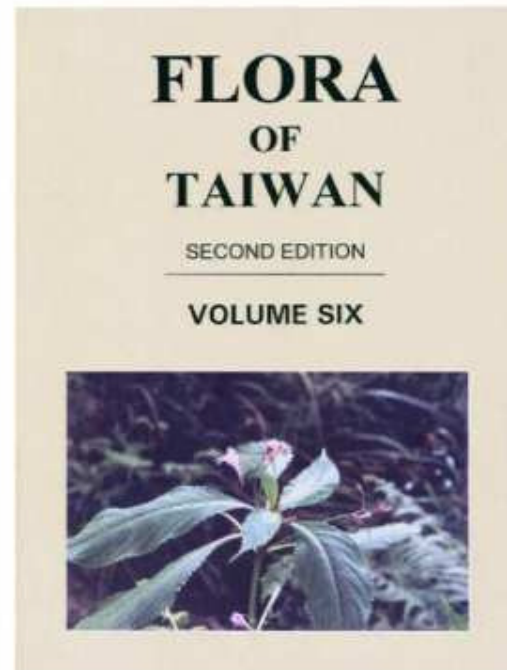


2、臺灣植物誌 Flora of Taiwan (2nd edition, vols. 1-6, 1997-2003) 之圖文數位化及全文檢索。

臺灣植物誌第二版共分6卷，集合過去150年台灣植物資源探究之成果，內容包含233 科、1355屬、及4220種之學名、形態描述、檢索、插圖、照片、引證標本、分佈地區、總名錄、索引等，是記述台灣植物最詳盡之書籍。



Egler獎章



3、Augustine Henry 「A List of Plants from Formosa，福爾摩沙植物名錄」(1896)圖文數位化及全文檢索。



Mittheilungen der Deut. Gesell. Ost. Asiens,
23 Heft, 1881, p. 120; and to the London
Pharmaceutical Journal, XI, 430, 453, 489;
XVI, 632; XIX, 1,060.

11. *Magnolia sp.* South Cape; Henry 2,060.
12. *Magnolia pumila*, Andr. Tamsui; Oldham.
13. *Michelia compressa*, Maxim. South Cape; Bankinsing, Tamsui; Henry, 946, 1,467, 1,543.
- 14.* *Michelia sp. nova aff. fuscatae*. South Cape; Henry, 1,984.
15. *Michelia fuscata*, Bl. Bankinsing; Henry 163, cultivated and known as *Han-hsiao*, 含笑.
16. *Trochodendron aralioides* S. et Z. Tamsui; Morse (Henry No. 1,398); South Cape; Henry 1,981.
17. *Kadsura Japonica*, L. South Cape; Bankinsing; Henry 1,284, 1,553, 1,681.
18. *Artabotrys odoratissimus* R. Br. Tamsui; Oldham.
19. *Anona squamosa*, L. Takow; Playfair, Henry.

This American tree, the *sweet-sop*, is cultivated, having been introduced, according to the *Gazeteer*, by the Dutch. The common colloquial name is *Shih-chia-kuo*, 釋迦菓. The *Gazeteer* gives as additional names—*fan-li-chih*, 番荔枝, *fo-t'ou-kuo*, 佛頭菓, and *fan-li*, 番梨.

1896年奧古斯汀亨利發表的「台灣植物目錄，
A List of Plants from Formosa」中有關山茶的記載，
第86種即為武威山茶

82. *Schima Noronhoe*, Reinw. South Cape; Henry
366, 659.

83. *Gordonia anomala*, Spreng. South Cape; Henry
215, 685.

84. *Camellia euryoides*, Lindl. Bankinsing; Henry 90.

85.* *Camellia gracilis*, Hemsley, *Ann. of Bot.* IX, 146.
Bankinsing; Henry 1,612.

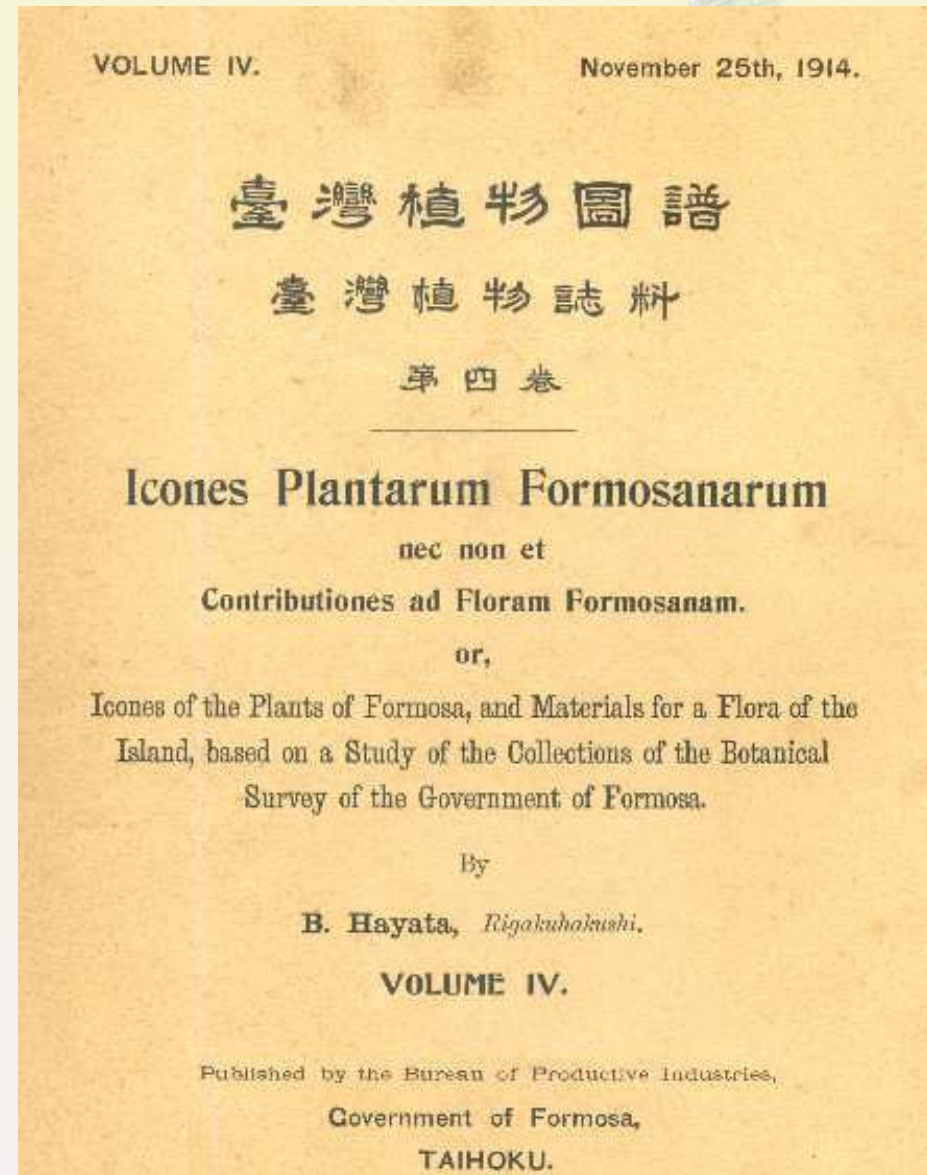
86. *Camellia* sp. Bankinsing; Henry 123, 503, 832.

不知名的山茶

87. *Camellia thea*, Link. Cultivated in the North of
the Island.

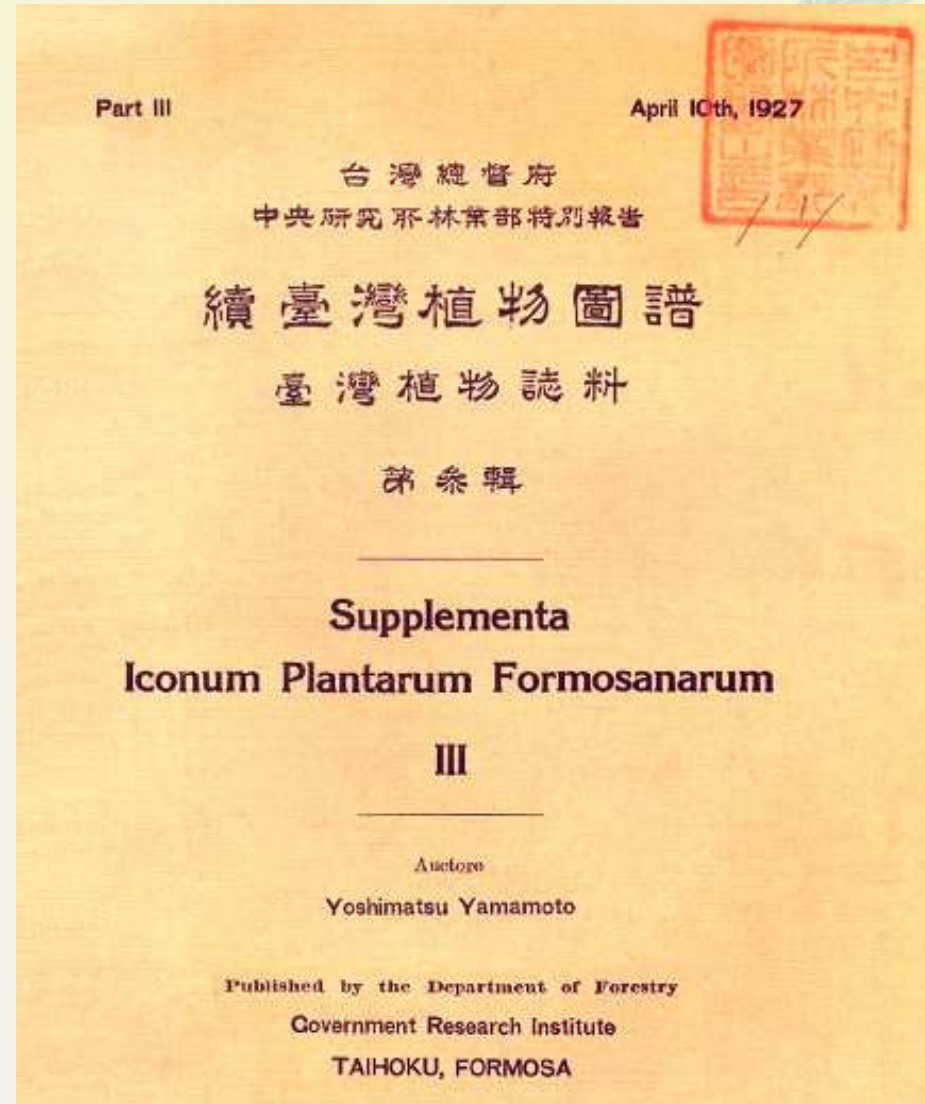
4、早田文藏「台灣植物圖譜」(1911-1920，十卷) 之圖文數位化及全文檢索

為早田文藏不朽之著作，共十卷，書中包括的種數達3458種，其中1200種為台灣之新發現種，均有詳盡之拉丁文描述及插圖。

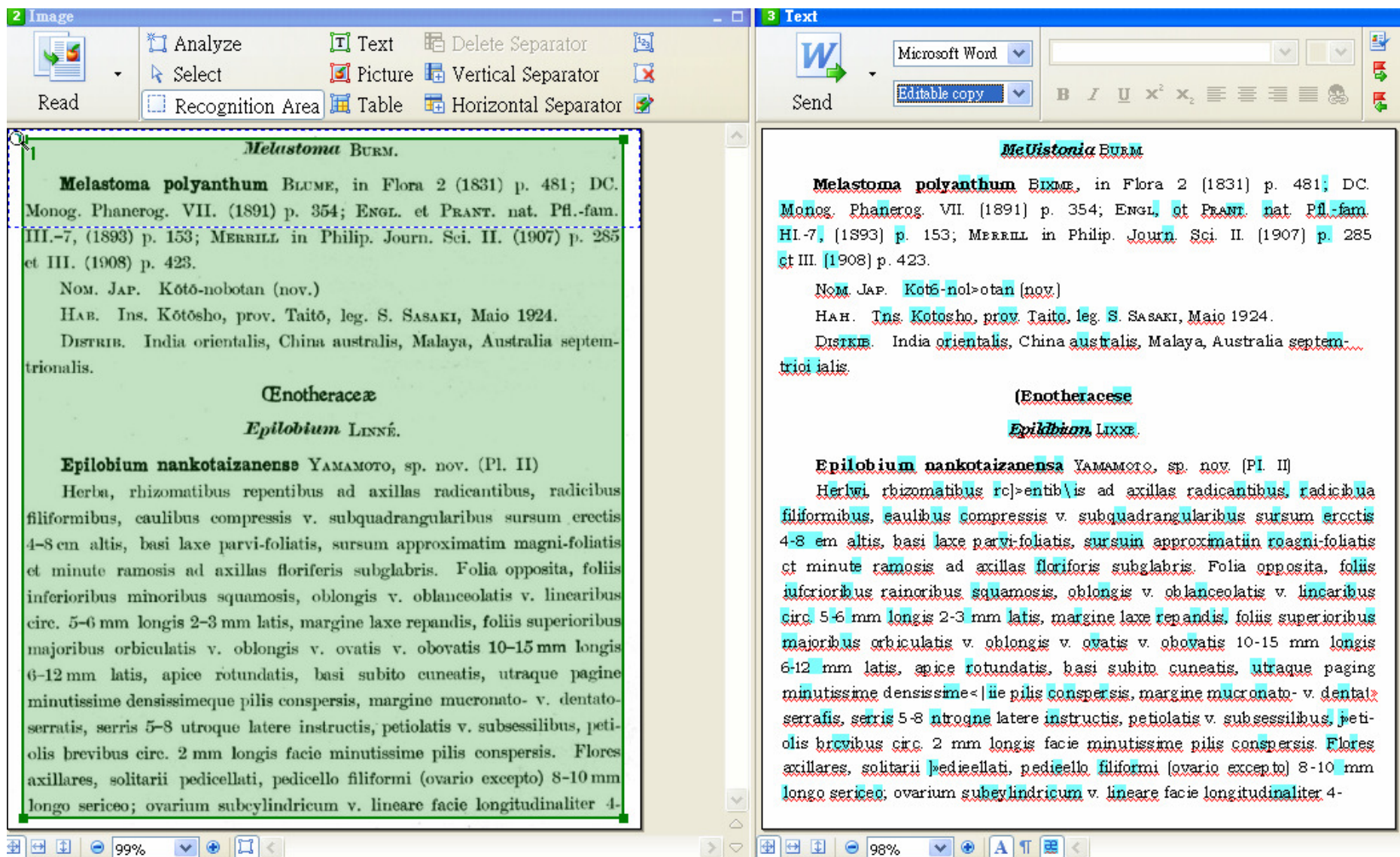


5、山本由松「續臺灣植物圖譜」（1925-1932，五卷）之圖文數位化及全文檢索。

為山本由松博士所著，記載台灣植物圖譜出版後所發現之新種及新記錄種。



「續臺灣植物圖譜」文字辨識結果



6、Kudoa (1933—1937年，計五卷，二十期) 日文手抄本期刊之圖文數位化

Kudoa 是由臺北帝國大學植物標本館正宗嚴敬、鈴木時夫、福山伯明等所發起，以紀念1932年過世的理農學部植物分類學講座及首任館長工藤祐舜。Kudoa為一套以日文為主之手抄本期刊，於1933年初刊，至1937年為止計五卷，每卷含四期。內容以收錄臺灣本地分類學與生態學的研究成果為主，如各地區的植物相、植物名錄，偶爾也有其他地區的研究文章。



MAKI I No.1



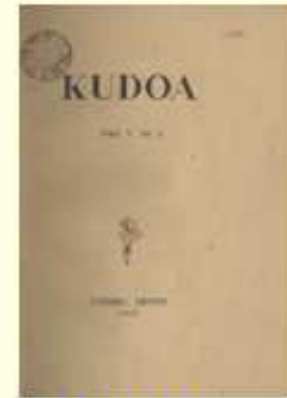
MAKI II No.1



MAKI III No.1



MAKI IV No.1



MAKI V No.1

KUDO A MAKI V No.1~4 [top▲](#)

第 V 卷 總目錄 (1937) : [第 1 號 \(Mar.\)](#)、[第 2 號 \(Aug.\)](#)、[第 3 號 \(Sep.\)](#)、[第 4 號 \(Dec.\)](#)

- 1 [ホサ溪流域ニ於テ採集セル羊齒植物目錄](#) 鈴木重良
[桶後溪地域タイヤル地名集](#) 鈴木時夫
[次高山植物採集目錄](#) 清水英夫
[植物分類學及ビ生態學關係文獻集 X](#) 山本由松 他六名
[抄録](#)
[雜報](#)
- 2 [An Enumeration of the Plants Collected from Panape](#) 細川隆英
[大霧尖山植物採集目錄](#) 島田秀太郎
[植物分類學及ビ生態學關係文獻集 XI](#)
[雜報](#)
- 3 [An Enumeration of the Plants Collected from Panape \(II\)](#) 細川隆英
[植物生態學雜記](#) 正宗嚴敬
[植物分類學及ビ生態學關係文獻集 XII](#)
[抄録](#)
[雜報](#)
- 4 [An Enumeration of the Plants Collected from Panape \(III\)](#) 細川隆英
[浸水菅原生林植物採集目錄](#) 清水英夫
[植物分類學及ビ生態學關係文獻集 XIII](#) 山本由松 他七名
[抄録](#)
[雜報](#)

浸水菅原生林植物採集目録

清水英夫

筆者ハ昭和12年7月16日カラ7月22日ニワダレ一週間、浸水菅附近ノ森林植物ヲ採集シタ。
此處ニ鈴木時夫、福山伯明両氏ガ昭和8年1月上旬同セテ採集サレタモノヲ加ヘ、浸水菅原生林植物採
集目録トシテ報告スル。

位置 浸水菅ハ高尾郡瀬州郡新井庄ヨリ台東广大武支广大武庄ニ至ル道路ガ中央山脈ヲ越ル地矣
ニアツテ、領台前ハ清兵駐屯ノ地デアツタ。今デモ浸水菅越トシテ中央山脈横断ノ道路中主要ナモノノ
中ニ数ヘラレテキル。

地形 浸水菅ノ北東ニ姑子嵩山(1528
m.)アリ、南西ニ足ツテ大榎山(1899
m.)トナリ、ソノ余波ハ遠ク恒春半島ニ達シ
テキル。姑子嵩、大榎山ノ中間ヲ指スモノノ如
クデアル。目録中ノ浸水菅トハ分水嶺東方ノ浸水菅警
察官更駐在所附近ヨリ下方ヲ示スモノデアル。

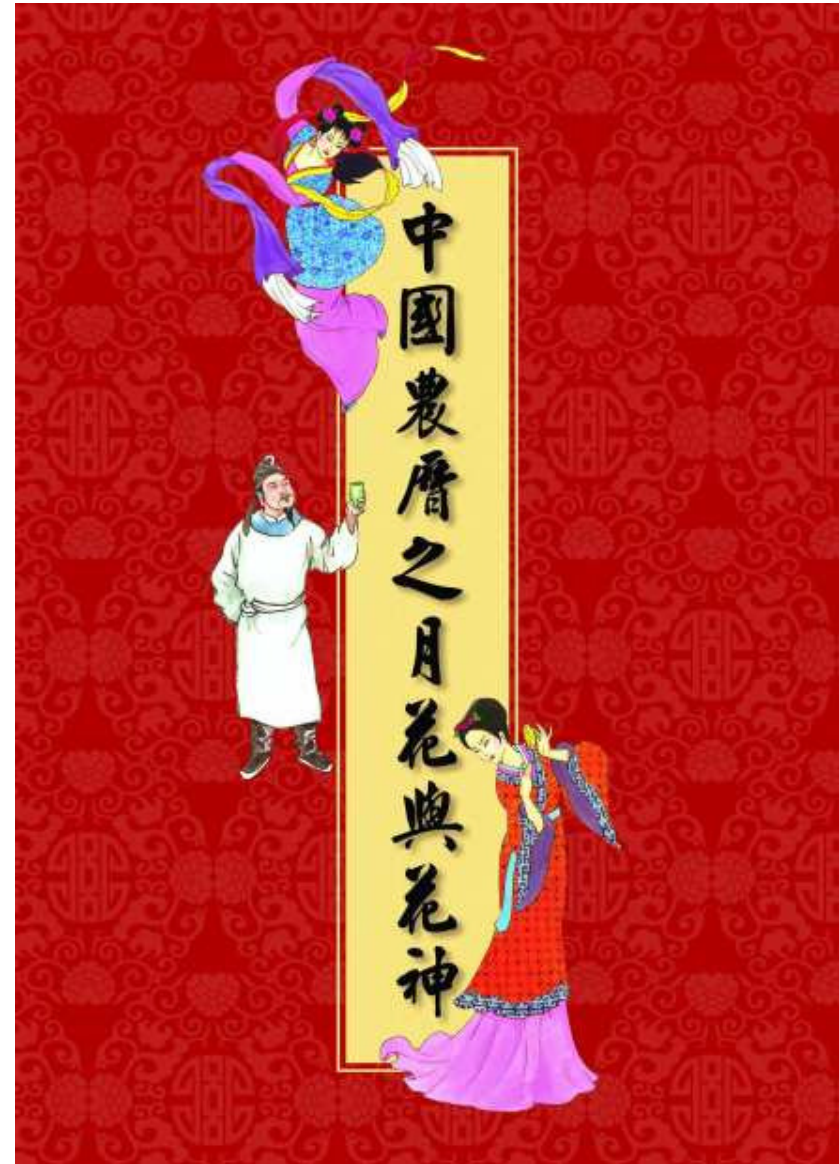
採集シタ地点

- (1) 横断道路両側
大榎山警察官更駐在所ヨリ出水坂下方距離約
600 m マデ。二次草原、ニ次林ヲ除ク。
- (2) 出水坂ヨリ 全ヨカクライニ至ル道路両側
姑子嵩マデ。
- (3) 分水嶺ヨリ姑子嵩山ニ至ル間ノ間地
海拔約1450 m。湿地凡多シ。
- (4) 浸水菅警察官更駐在所北方溪谷



7、楊再義「中國農曆之月花與花神」之圖文數位化。

本書結合作者對植物學多年的研究心得、對繪畫欣賞的喜好，以及令人著迷的中國文學與神話傳說，來對這一課題作一完整的論述與介紹。此外作者特別請楊國禎博士負責植物攝影方面的工作，許秋容博士畫製植物插圖，邱錫勳先生與邱若龍先生父子共同繪製男花神，陳樂真小姐繪製女花神。全書剛完成作者即逝世，文稿存於本標本館。為免遺珠之憾，特公諸於網路，以饗讀者。



8、Taiwania 期刊之圖文數位化

1950年首刊



肆、TAI網頁介紹

網址為 <http://tai2.ntu.edu.tw>



國立臺灣大學植物標本館典藏數位化計畫 National Taiwan University Herbarium Digital Archives Project

[植物學電子書-新版\(測試中\)](#) [新版預覽](#) [English](#)

最新消息 (News)

[TAI簡介 \(TAI Introductions\)](#)

[計畫介紹 \(Projects\)](#)

[相關文件 \(Documents\)](#)

資料庫查詢 (Database Search)

- [模式標本 \(Type Specimen\)](#)
- [一般標本 \(General Specimen\)](#)
- [地名 \(Location\)](#)

文獻查詢 (Reference Search)

- [植物學電子書 \(Botanical eBooks\)](#)
- [Taiwania](#)

最近更新 (Late Updated)

2008-12-18

0100534

最新消息 (News)

● 2008-09-15

● 2008-09-03

● 2007-08-06

● 2007-07-12

● 2007-07-09

● 2007-07-04

● 2007-06-29

● 2007-05-22

● 2007-04-30

● 2007-04-18

● 2007-04-09

[臺大植物標本館典藏數位化執行進度表 2007.07](#)

[新增館藏於神奈川縣立生命之星・地球博物館 \(Kanagawa Prefectural Museum of Natural History\) 之標本](#)

[植物學電子書-新版\(測試中\)](#)

[「中國農曆之月花與花神」楊再義教授編著，提供瀏覽及下載](#)

[The Second International Barcode of Life Conference. 16 - 21 September, 2007. Taipei, Taiwan](#)

[中央研究院數位典藏資源庫徵人啓事](#)

[國科會人文處對外公開徵求博士後研究人員一名](#)

[敬邀參加07/19「數位典藏前瞻技術研討會」](#)

[數位典藏專業培訓課程〈一〉、〈二〉「數位典藏綜論」開放報名](#)

[敬邀參加「2007參加紐約國際授權展計畫」國際授權人才培訓計畫&授權人才工作坊授權講座](#)

[「2007年數位典藏國家型科技計畫參加紐約授權展計畫」典藏單位作品參展辦法暨簡章](#)

[「2007年數位典藏國家型科技計畫參加紐約授權展計畫」典藏單位作品參展說明會](#)

[其他消息](#)

[國家數位典藏電子通訊](#)



臺灣大學

植物標本館典藏數位化計畫

National Taiwan University Herbarium Digital Archives Project

【English Version】

最近更新：2007-09-04
瀏覽人次：26581

最新消息

TAI 簡介

計畫介紹

相關文件

文獻查詢

資料庫查詢

· 植物學電子書
· Taiwania

· 模式標本
· 一般標本
· 地名

最新消息

- **2007.07** 臺大植物標本館典藏數位化執行進度表
- **2007-08-06** 「中國農曆之月花與花神」楊再義教授編著，提供瀏覽及下載
- **2007-07-12** The Second International Barcode of Life Conference. 16 - 21 September, 2007. Taipei, Taiwan
- **2007-07-09** 中央研究院數位典藏資源庫徵人啟事
- **2007-07-04** 國科會人文處對外公開徵求博士後研究人員一名
- **2007-06-29** 敬邀參加07/19「數位典藏前瞻技術研討會」
- **2007-05-22** 數位典藏專業培訓課程（一）、（二）「數位典藏綜論」開放報名
- **2007-04-30** 敬邀參加「2007參加紐約國際授權展計畫」國際授權人才培訓計畫&授權人才工作坊授權講座





植物標本與歷史文獻資料庫

敬請指正

