

中央研究院-台灣本土植物數位典藏計畫

數位化工作流程

最後修訂日期：2002/07

計畫單位：中研院植物所

計畫主持人：中研院植物所 彭鏡毅研究員

計畫簡介：中研院植物所典藏豐富的台灣本土植物資料、文獻、珍貴標本、野生植物及棲地影像資料庫可供學術研究、生態保育、環境影響評估、相關產業開發等之諮詢及參考。本計畫擬將台灣本土植物標本典藏紀錄、野生植物及標本影像、相關文獻等加以數位化，配合台灣本土植物資料庫，建置一套兼具文字與影像的台灣植物資源查詢系統提供各界人士使用。

計畫目標：9 1 年度主要目標為現有標本之數位化。

工作流程說明：

一、植物生態影像數位化

1. 影像資料清查

數位化工作開展之前，需先清查預計工作之資料，步驟如下：

- (1) 選擇年度預計數位化影像科別
- (2) 調閱幻燈片



調閱幻燈片

(3) 挑選影像

須由具有植物分類專長之研究員挑選影像。



研究員彭鏡毅先生挑選影像

2 · 生態幻燈片掃描



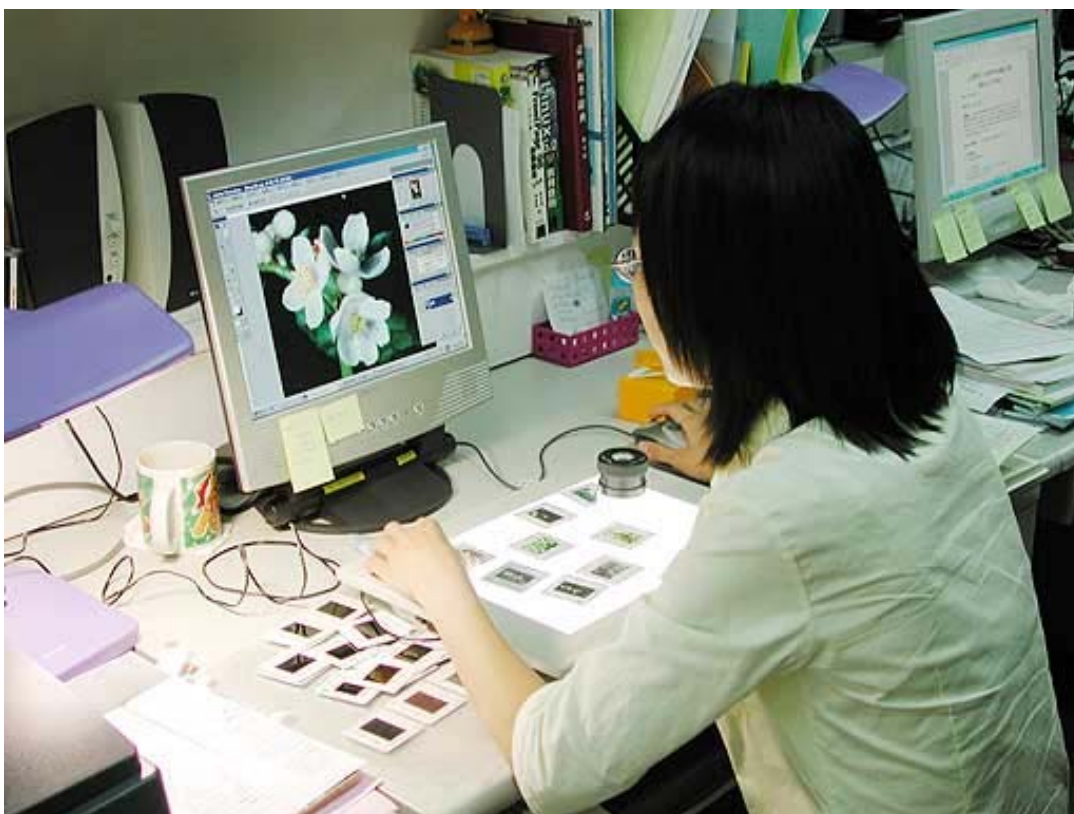
掃描器規格 *Polaroid SprintScan 4000*

3 · 數位影像編修

使用軟體 Adobe Photoshop6.1 進行刮痕修補、清除雜點、顏色校正、銳利度修正等等工作，力求影像之完美生動。



對照幻燈片，以便進行影像修正



使用軟體 Adobe Photoshop6.0

4 · 浮水印處理

為保障智慧財產權，須於數位化之影像檔中，加入浮水印。

首先需先調整浮水印與影像版面位置，繼而加註浮水印。



浮水印處理之電腦畫面

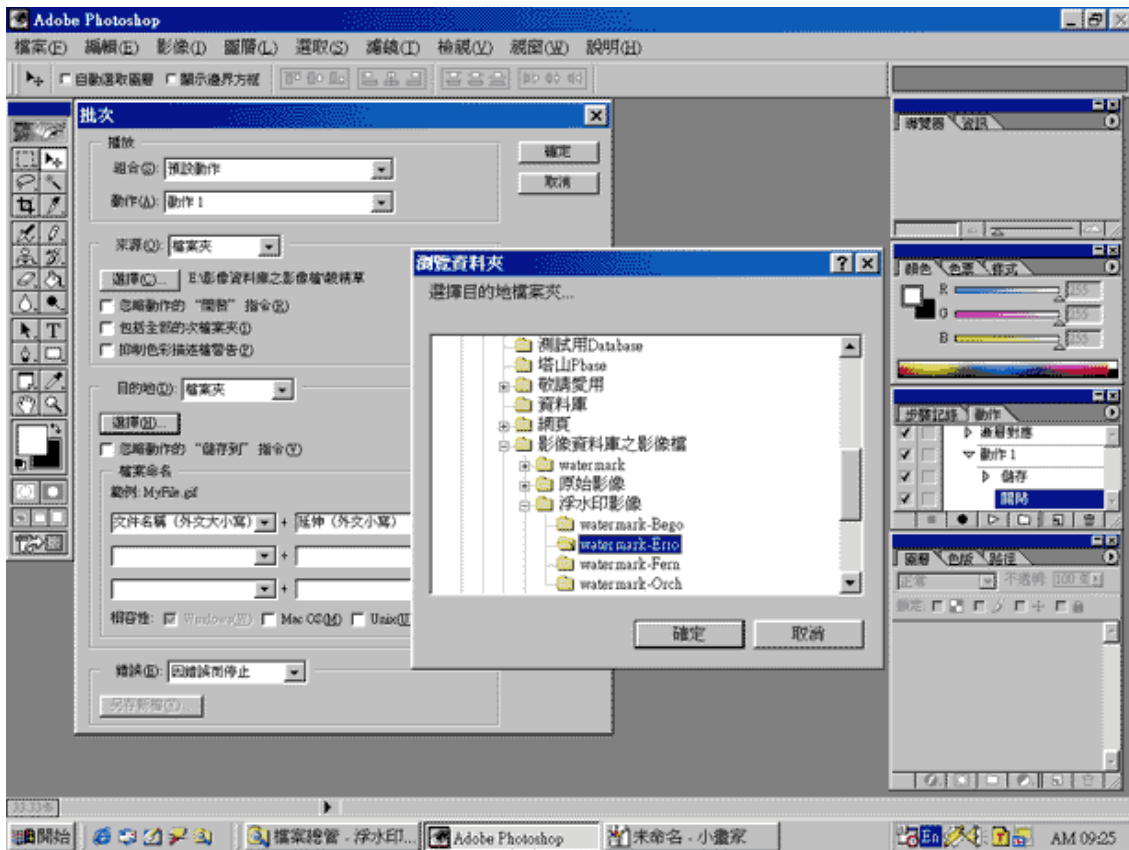
5 · 數位影像建檔

為便於數位化之後的影像儲存及使用，須先使用影像處理軟體 Adobe Photoshop6.0 轉換為以下三種格式之檔案：

Tif 格式（1200dpi，24bit color，不壓縮，file size：aboute5M B）

Jpg 格式（1200dpi，24bit color，壓縮，file size：aboute120KB）

Gif 格式（110 dpi，256bit color，壓縮，file size：aboute9KB）

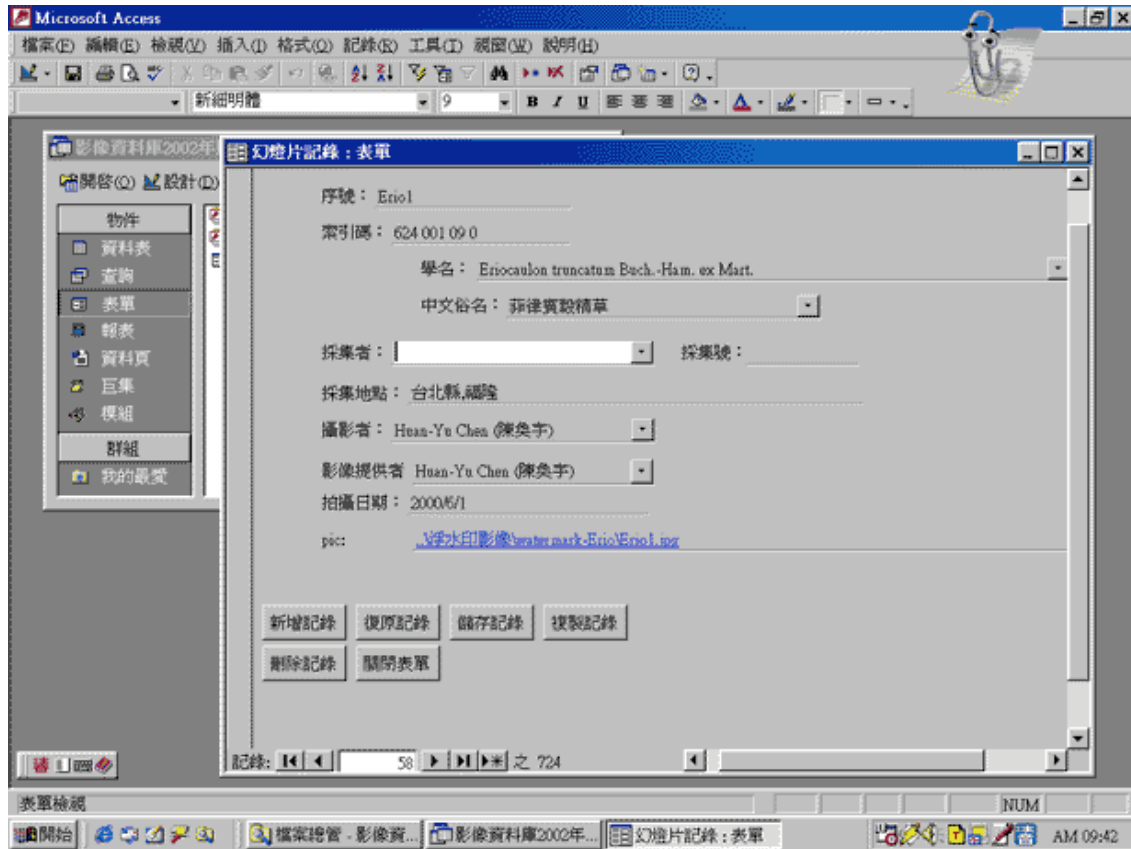


數位影像建檔之電腦畫面

6 · 隱藏浮水印處理
(委由資訊所製作)

7 · 影像資料建檔

查詢影像拍攝資訊，以及影像植物分類資訊，並將以上資料歸檔。



影像資料建檔之電腦畫面

二、標本標籤資料

1 · 標本資料清查

由採集人員及標本館工作人員進行標本資料清查，並校訂採集資訊，以及清查交換標本、複份標本流向及館藏狀況調查。



清查完成之標本

2 · 標本鑑定核對

由具有植物分類人員進行。



鑑定核對之工作情形

3 · 資料輸入建檔

本項工作須建立採集者資料、物種資料、採集地點定位校正及GIS資訊、聲譽地及物候環境資訊。



資料輸入建檔之工作情形

4 · 輸入資料分析

本項工作須參照 Hispid3.0、Species2000、植物組後設資料需求規格書三種標準，進行資料欄入調整、館號校驗、鑑定資料訂正、資料庫資料同步。

標氣資料庫 (即時輸入/詳細資料): 表單(複製)

檔案(F) 編輯(E) 檢視(V) 插入(I) 格式(O) 記錄(R) 工具(T) 視窗(W) 說明(H)

新組別

採集者: Ching-I Peng 新增採集者 館號: 812 建檔人員: LYR
採集號: 10323 資料等級: 1

個人資料修改 打印記錄 圖別: 台灣 必須先輸入圖別, 才會出現 該圖別之行政區。 複份標本數量: 0

採集者: PENG 彭敏毅 行政區: Taipei City(台北市)
採集號: 10428 812 國家公園功保护区:
採集日期: 1987/2/5 地名: 其他描述: Naakang: ex roots from Chungta Institute of Technology to Naakangshan.
海拔: 50 70 m 經度: ° E 緯度: ° N
二度分帶: ° E ° N 陪同人員: Te-Shih C

學名索引碼: 527 033 01 0 當只是定到科名時, 請在此輸入科名:
學名: *Staurogyne coscinata* (Hance) O. Ktze. 中文名: 哈呀花
 溫室栽培 缺標本
溫室標本 製製日期

植群帶:
地形位置:
自然度: Secondary
植群型:
附生質地: On vertical rocks
環境光度: 開放輸入
環境溫度:
豐富度:
營養方式:
寄生或半寄生:
於:
花色:
果色:
性狀描述:
備註:

記錄: 14 24380 之 38777

表單檢視 NUM

開始 新增純文字文件(...) 館號輸入建檔 館號輸入在網頁... AM 10:47

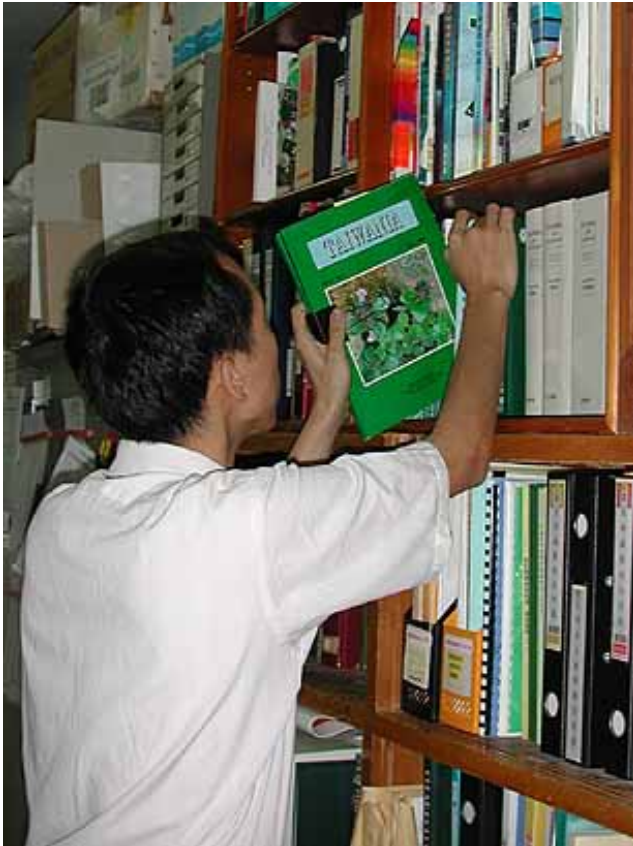
輸入資料欄位之電腦畫面

三、文獻資料

1. 資料清查

(1) 選擇植物文獻期刊

參照之標準為植物分類學、命名法規、系統學等相關文獻。



尋找植物文獻期刊

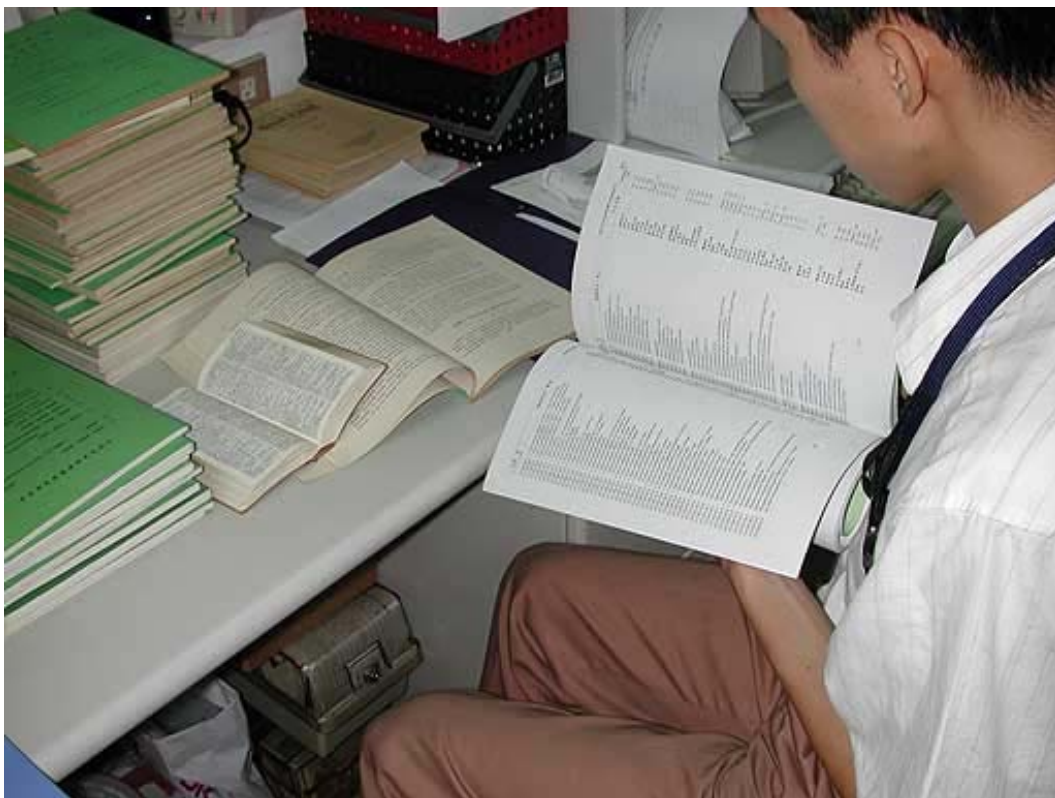
(2) 尋找台灣本土植物分類相關文獻



尋找台灣本土植物分類相關文獻

2 · 資料分析

按照 Flora of Taiwan、Flora of taiwan2 Edition、台灣維管束植物編碼索引（修訂版）進行解讀文獻、釐清分類群關係、分析學名資訊、對照植物學名索引碼手冊等工作。



文獻資料分析之工作情形

3 · 資料建檔

本項工作須參照 Hispid3.0、Species2000、植物組後設資料需求規格書三種標準，對於未曾編碼者，須先建立索引碼資料，再將文獻資料建檔；已編碼者，則可直接將建檔。



文獻資料建檔之工作情形

4 · 文獻資料庫系統分析與除錯

本項工作須由具 MS ACCESS 操作及維護能力者擔任。



文獻資料庫之電腦畫面

※製作單位：數位典藏國家型科技計畫 內容發展分項計畫
中央研究院-台灣本土植物數位典藏計畫

※文字撰寫：中央研究院-台灣本土植物數位典藏計畫助理 穆家宏
數位典藏國家型科技計畫 內容發展分項計畫 助理 許雅婷

※圖文編輯：數位典藏國家型科技計畫 內容發展分項計畫
植物主題小組助理 許雅婷

※圖片拍攝：數位典藏國家型科技計畫 內容發展分項計畫
植物主題小組助理 許雅婷

部分圖片提供：中央研究院-台灣本土植物數位典藏計畫

感謝：參與【中央研究院-台灣本土植物數位典藏計畫】之相關工作人員呂怡儒、蕭慧君、陳奐宇、穆家宏，標本館人員：梁慧舟、黃雅怡、劉建華撥冗協助。特別感謝計畫主持人 彭鏡毅老師指導。