

國立自然科學博物館

臺灣原住民民族誌標本典藏數位化

最後修訂日期：2004/01/16

計畫目標：本子計畫針對本館人類學組台灣原住民蒐藏品：如原住民各族標本文物、影像資料、聲音、影片等相關紀錄之收藏作品，利用本館人類學組已建立之“台灣原住民民族誌”資料庫為基礎，將標本文物約 1600 件、影像資料 1700 件、錄音資料約 25 小時、錄影資料約 20 小時及原住民知識約 160 篇等之台灣原住民民族誌收藏品數位化。並以原住民族群所居住的領域為主要範疇，從事相關知識的訪查、紀錄、描述與詮釋及列出重要參考文獻，以掌握原住民族的民族誌標本與其相關知識的基本內容與範疇，據以建立其數位化資料庫，作為本館民族誌資源中心、展示、教育等工作長期發展之依據。

計畫簡介：國立自然科學博物館民族學門的民族誌標本，在規劃標本分類系統時明確的列出標本屬性，例如：「族群、使用者、使用場合、使用年代、材質」等；另外，又簡略的依功能分為十四類，例如：「宗教、婚嫁、喪葬、節慶、飲食具、建築、家具、運輸工具、醫藥、服飾、兵器、戰利品、娛樂、其它」。在利用分類系統時，有些器物可能同時隸屬於不同類別。查詢者利用這些屬性，再搭配提供的簡略分類，根據自己的需求加以排列組合，訂出合於自己研究的分類標準。

本計劃試圖深入的詮釋標本文物、並將「後設資料 (meta-data)」予以數位化。

主要的工作項目如下：

一、民族誌標本資料數位化

本館無可取代的民族學標本是重要的國家資源。文物之類別包含：宗教器物、農具、服飾、織具、飲食具、家具、捕魚具、樂器、建築構件與模型等。

本計劃將在本館既有的典藏作業之基礎上，繼續的擴充這些獨特的收藏品之物性與智性知識的基礎資料 (physical and intellectual knowledge of objects)。

二、音像資料數位化

民族誌錄影帶 (包含展示場所播放之節目)、影片、歌謠錄音帶 (大盤帶)、田野調查幻燈片與相片及其相關錄影資料。

三、原住民知識（Indigenous knowledge）數位化

整理日治時代以來之豐富的臺灣原住民民族誌撰述文獻資料，將與「物」有關的「民族植物學」、「民族動物學」、「環境與空間概念」、「社會形式與結構」之知識予以數位化。

四、原住民文物資料庫之整合

通過建立研究社群，整合中央研究院民族學研究所、台大人類學系、臺灣博物館等數位化臺灣原住民民族誌資料。（目前本社群之召集人爲中研院民族所副所長）。

91 年度標本拍攝、掃瞄與建檔之數位化工作流程：

- 一、 **調件**：在標本拍攝前，需至民族工作室調借編目卡清冊，再至蒐藏庫核對並取出標本，調件人員 1~2 名，負責查詢櫃位與標本，將標本與編目卡清冊核對，確認無誤後，才將標本取下，調件人員須遵守文化資產首重保存維護慣例及守則，小心搬運持拿。



圖一、調件人員基本配備---圍裙、無塵或無酸手套、口罩



圖二、進蒐藏庫調件前需黏除鞋底灰塵，方可進入，盡量保持庫房乾淨無塵
(示範者：陳玉萃)



圖三、進入庫房時，作入庫登記 (示範者：陳玉萃)



圖四、仔細核對標本與編目卡清冊，確認無誤後才小心取件
(示範者：陳玉萃)



圖五、出庫房前再次核對標本與編目卡清冊，並登記調借記錄簿
(示範者：陳玉萃)

- 二、 **標本拍攝**：由於標本拍攝要求完美，並爲了避免標本調件太多次和調出庫房太久，特聘專業攝影師拍攝。館內人員先將標本記錄整理後，擺設至攝影台上，再請攝影師打光並拍攝成 135 底片（幻燈片），三族共需調件 210 件，調件至完全拍攝完畢，約需 8 至 10 天。



圖六、將標本登錄整理移至攝影室，請攝影師拍攝。



圖七、攝影師打燈光，準備拍攝，試拍中。
註：由於現階段的拍攝工作已全面結束，所以由科博館人員陳淑梅示範。

三、 **標本歸位**：將已拍攝好的標本，整理後依序放回蒐藏庫。



圖八、拍攝好的標本，整理後立即歸回庫房。(示範者：陳玉萃)

四、 **數位影像製作**：掃描標本幻燈片、色彩校正，影像掃描時，由於原先設定之解析度 4650dpi，分批掃描後，解析度雖高但檔案過大，造成掃描和檔案存取速度慢且易當機，最後依資訊組建議統一要求 1800dpi 掃描之 tiff 檔格式 24 位元全彩掃描。



圖九、標本幻燈片的掃描。(示範者：陳淑梅)

- 五、 **影像修整與檢核：**由於數位掃描影像要求，以近自然實物影像為原則，所以須逐件檢視清晰度、色彩、亮度、方位與大小，並做影像、背景之修整，有些標本背景髒或皺折多，需費時修整，修整後再作存檔。



圖十、影像修整存檔後，並列印以備查存檔。(示範者：陳淑梅)

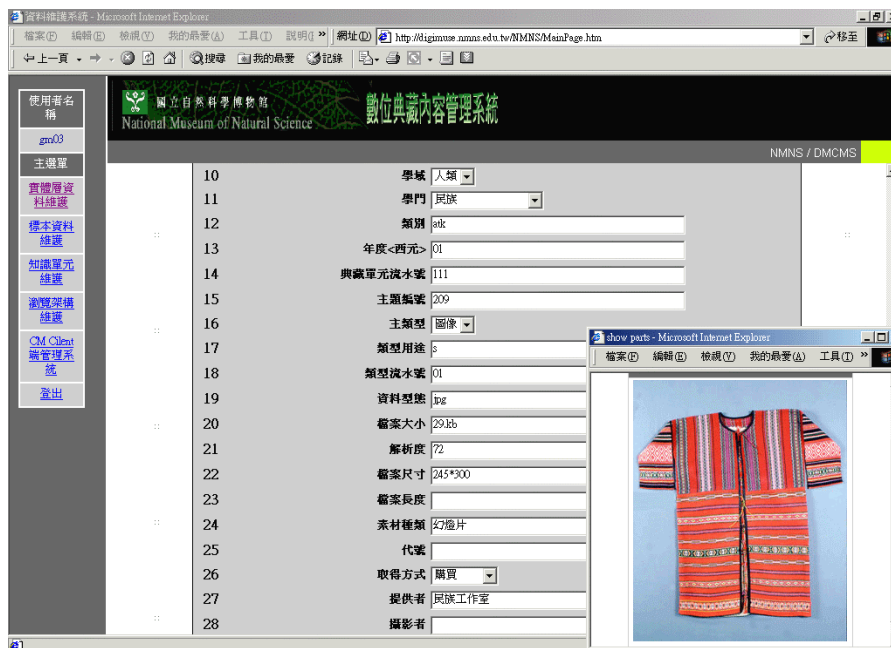
- 六、 **圖檔轉換：**將標本圖 tiff 檔案格式，轉換成 jpg 檔案格式，分別轉成保存用圖、大圖示及小圖示三種尺寸，轉圖檔之標準大小為：保存用圖 450*450 像素、大圖為 300*300 像素、小圖示為 72*72 像素。

- 七、 **數位影像後製：**標本影像依族群及分類架構依次分類編號、影像存檔備份，將資料燒至光碟保存。



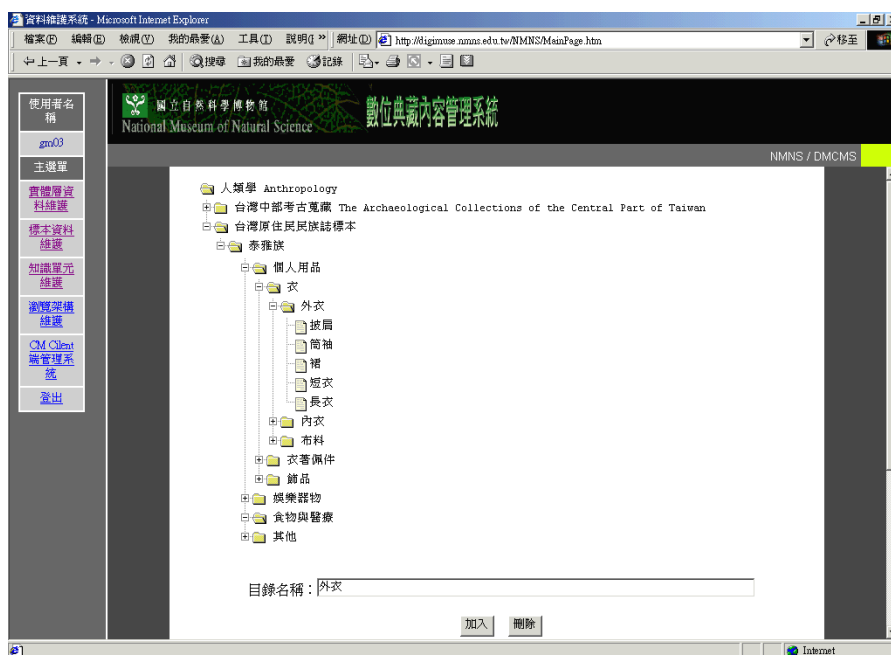
圖十一、將處理好的影像資料用光碟備份起來。(示範者：陳淑梅)

八、 標本圖檔及標本資料建入資料庫：依序將標本圖檔及標本後設資料，建入資料庫中，並將相關網頁用圖上傳至網頁上。



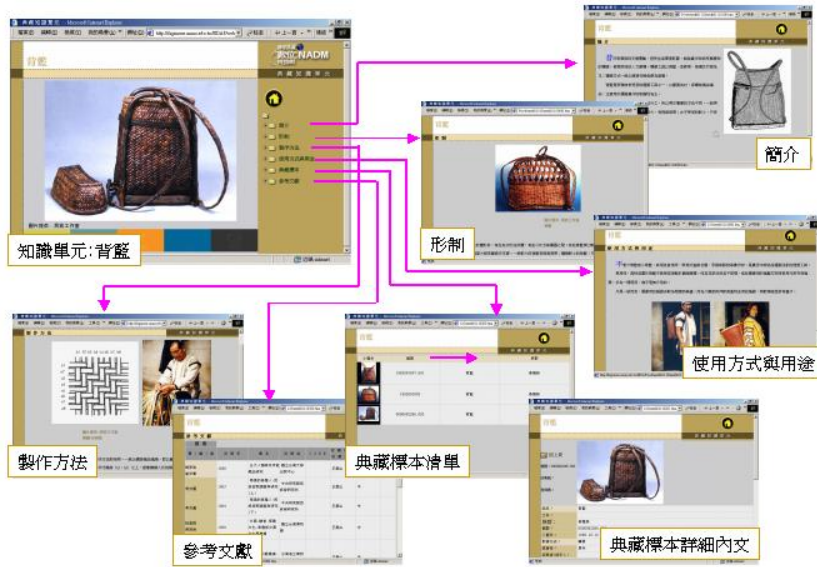
圖十二、將標本影像及其資料建入資料庫中。

九、 建置「人類學」之「民族學」分頁架構：依人類學分類架構，將數位典藏之結果，依本館資訊組提供的框架分別建置，並將其傳至網頁上。



圖十三、架構人類學「民族學」分頁

十、 數位典藏「知識單元」的建置：



圖十四、「知識單元」之建置

十一、 網站呈現：串聯影像、文字、文獻等相關資料，上傳至資料庫供資訊組建立，並將其呈現網站。



圖十五、網站的呈現

※ 製作單位：國立自然科學博物館---台灣原住民民族誌標本數位典藏計畫
數位典藏國家型科技計畫---內容發展分項計畫

※ 文字撰寫：國立自然科學博物館---台灣原住民民族誌標本數位典藏計畫
人類學組計畫助理 陳淑梅等單位工作人員
數位典藏國家型科技計畫---內容發展分項計畫 陳美智

※ 圖文編輯：國立自然科學博物館---台灣原住民民族誌標本數位典藏計畫
人類學組計畫助理 陳淑梅等單位工作人員
數位典藏國家型科技計畫 內容發展分項計畫
人類學主題小組助理 陳美智

※ 圖片拍攝：國立自然科學博物館---台灣原住民民族誌標本數位典藏計畫
人類學組計畫助理 陳淑梅
數位典藏國家型科技計畫 內容發展分項計畫
人類學主題小組助理 陳美智、溫淳雅、陳嘉萍。

感謝：參與【台灣原住民民族誌標本數位典藏計畫】之相關工作人員撥冗協助。