

99年國科會公開徵選數位典藏計畫

Digital Archives Program

DIGITAL ARCHIVES PROGRAM

日治時期台北工業學校建築學者

田中大作先生研究成果：

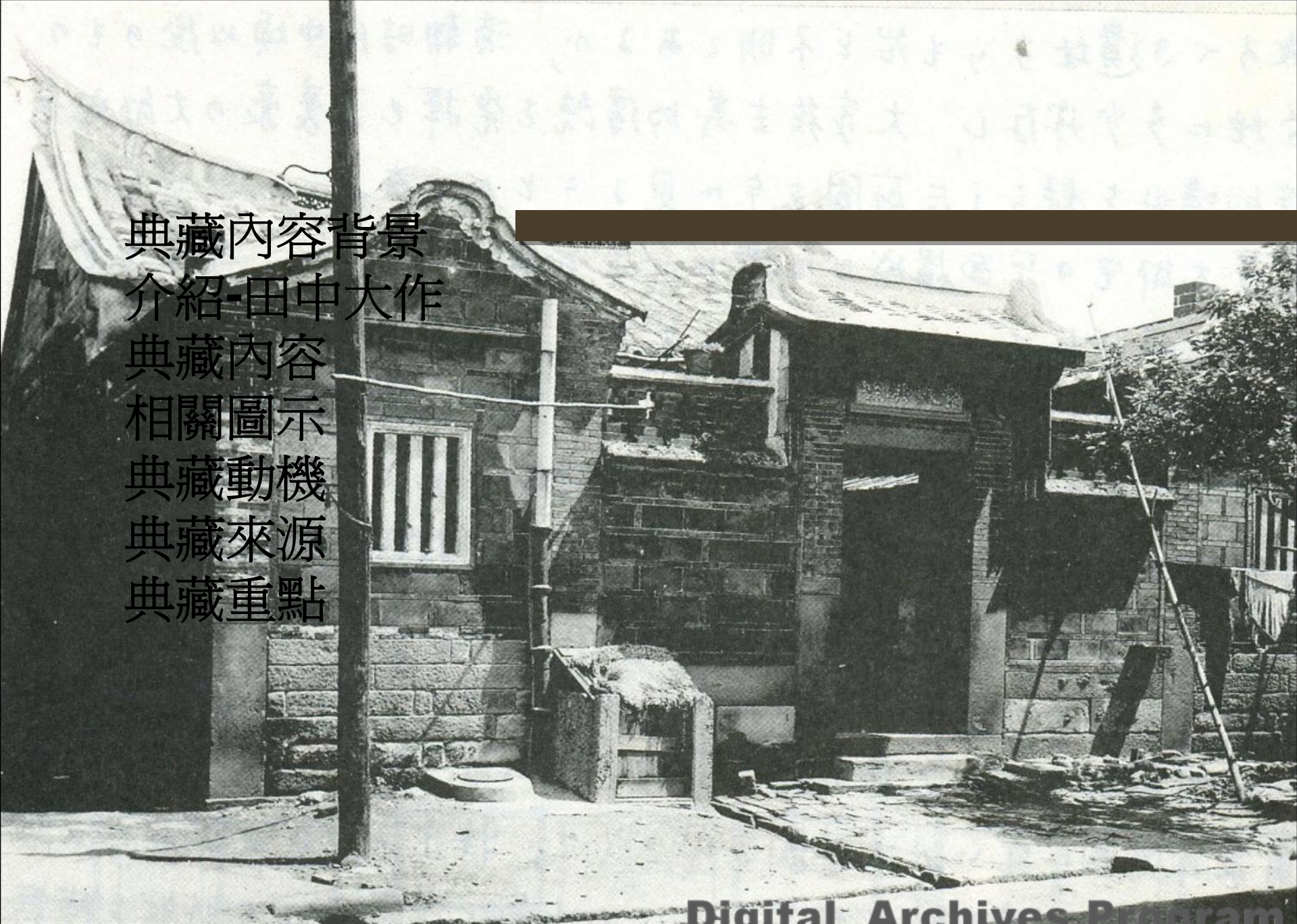
「台灣島建築之研究」、「台灣建築文化志」

之中文化與數位典藏計畫

報告人：楊詩弘 助理教授

執行單位：國立臺北科技大學建築系

典藏內容背景
介紹-田中大作
典藏內容
相關圖示
典藏動機
典藏來源
典藏重點



典藏內容背景

■ 歷史背景：

在日治期間，「台北工業學校」之教師曾帶領學生，參與台灣當時之田野調查、建築古蹟測繪及修復工作；

其中規模最為顯著且成果最豐碩者除了當時「千千岩助太郎」校長所作之原住民建築測繪調查工作以外，莫過於當時擔任建築科教諭（日治時期之教職名稱，相當於科主任）的田中大作先生所帶領的台灣傳統建築調查團

介紹-田中大作

田中大作氏在日治時期可謂建築領域之專業菁英，來台後先任職於台灣總督府營繕課，參與眾多建築與結構設計，包含台北中山堂、台北大橋鐵橋之結構設計等皆出自於其手筆。





介紹-田中大作

其後轉任台北工業學校建築科擔任教諭，並從事建築構造、設計與結構的教學工作。田中氏在長達十六年的期間（**1931-1947**）針對台灣地區各時期之原住民、閩客族群、西洋人與日本殖民者所建立之建築進行測繪與調查研究，並於日本戰敗返國後於**1953**年彙整成「**台灣建築文化志**」與「**台灣島建築之研究**」等文獻。

典藏內容

■ 田中大作日文古籍兩本及書中圖版、手繪稿

1. 「台灣島建築之研究」6章、附篇3篇，共304頁
2. 「台灣建築文化志」6章、附篇3篇，共275頁
3. 圖版共107張、手繪稿共32張
4. 中文化後古籍與圖檔

相關圖示



相關圖示



形二箇連続せる形の水榭である。昔は池中に水禽を放つて游泳せしめたもので入口に拾級の石段がある。定静堂の西方、大池の半周には林家の郷里濟州の山嶽を寫したと謂はれ、屹嶮嵯峨たる層巒奇峰を奇石として造出し、前面には迂餘曲折・急崖臨池の山徑を設け、迷路の如き山徑には、石門あり隧道あり或は又佛像を立てあり、石製豹虎の天に嘯けるあり、巧みに深山幽谷の趣を表現せしめている。

その他、池を繞つて涼亭台榭點在し、その形は方形・円形・菱形・三角形・六角形・八角形など種々なる外觀を有し、又各所に設けられた長蛇の如き屏牆には、到る所に出入口の窓を造り、出入口の形も或は方形・半円・全円・八角・扇形など形式を異にし、窓も亦、蝶形・鉢形・瓶形・その他千變萬化、無限の趣向を凝らして居る。池の周圍には石造の欄を繞らし、半月橋その他の石橋が架けられている。池畔の石橋に對して定静堂の南方に陸橋がある。橋上は迴廊とつらなる散歩道の一部にして、橋下また洞窟の通路となり、洞窟には所々に石壁を切つて光線を取り入れ、炎暑の候涼をと一つ讀書する場所を設けている。陸橋と定静堂との間の空地は、今は菊花の栽培に充て、秋には紅白黄の菊花繚爛として滿地を飾り、台榭の丹青と相俟つて濃艶なる境地を出現する。

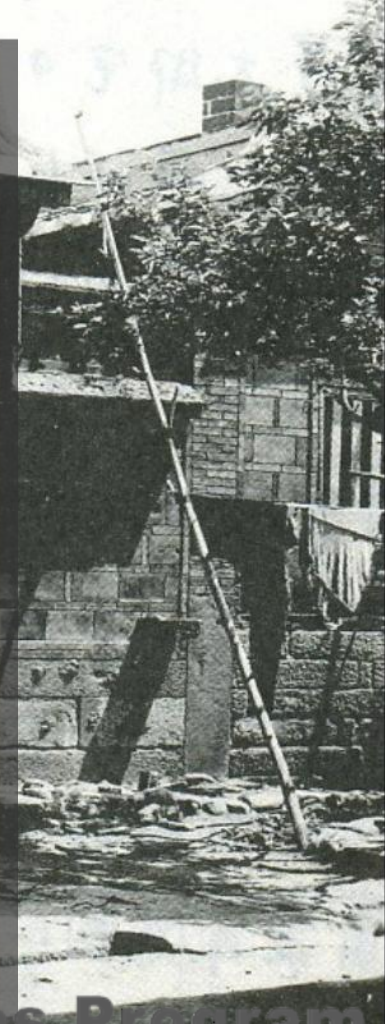
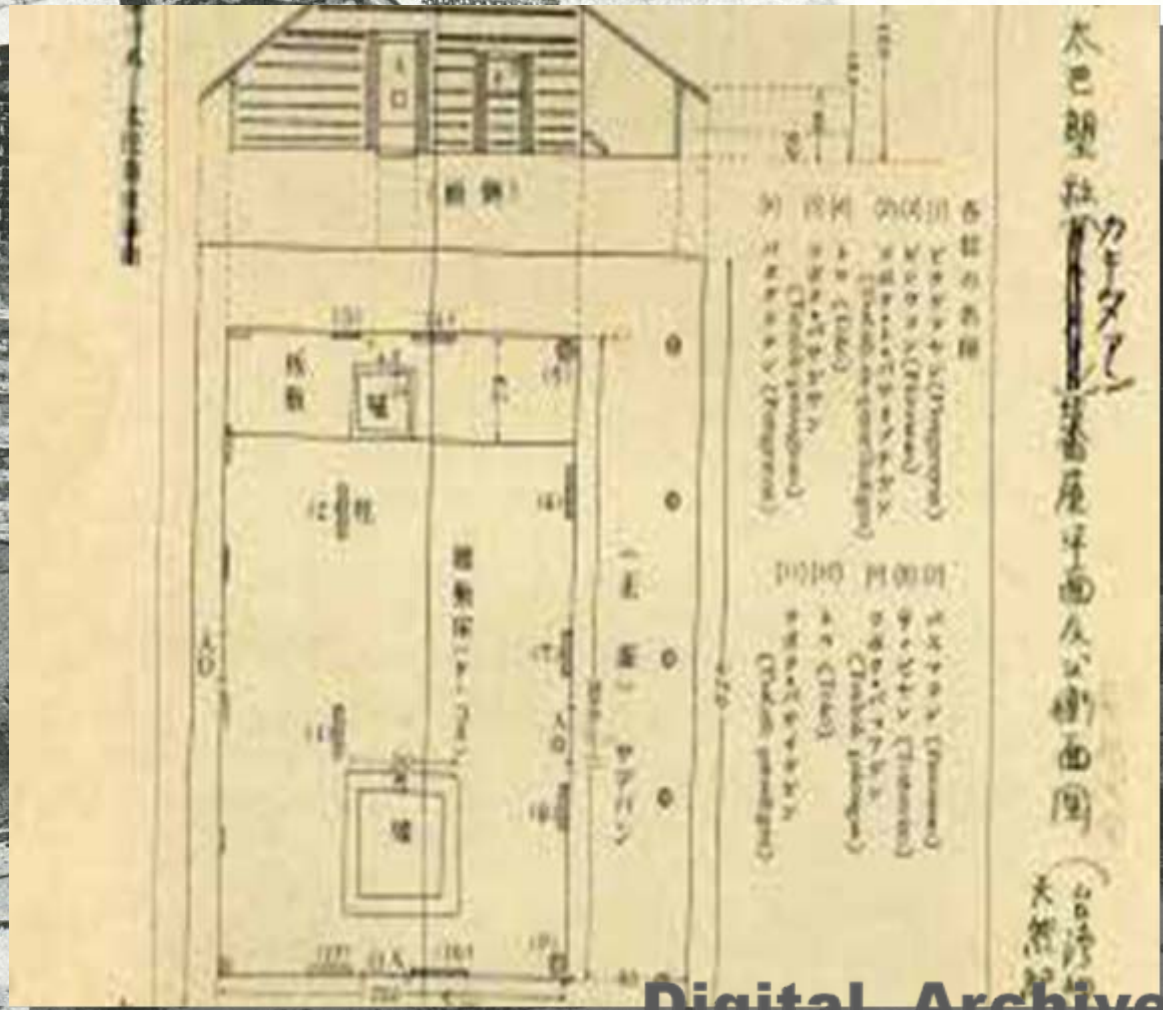
以上の如く園内を一巡した後の感想を述べると、人工的に極度に風景の変化を試み、人工美を到る所に発揮せしめたことは、日本の庭園を見馴れたものには異様に思はれるが、造園の要素として建物や橋梁などを取り入れ、之を中心として周圍と調和せしめんと努力した点は、充分に着取せられる。(圖版 才五〇・五一参照)

潛園址 (所在地 新竹市西門町)

潛園は道光二十八年(1848)に當時の富商林占梅が建設せる別墅にして、淡水府誌に「中有水河泛舟奇石凌立又有三十六宜梅花書屋掛月弄香之樹留客處諸勝」とありて、樽園林泉の結構善美を盡したるもの

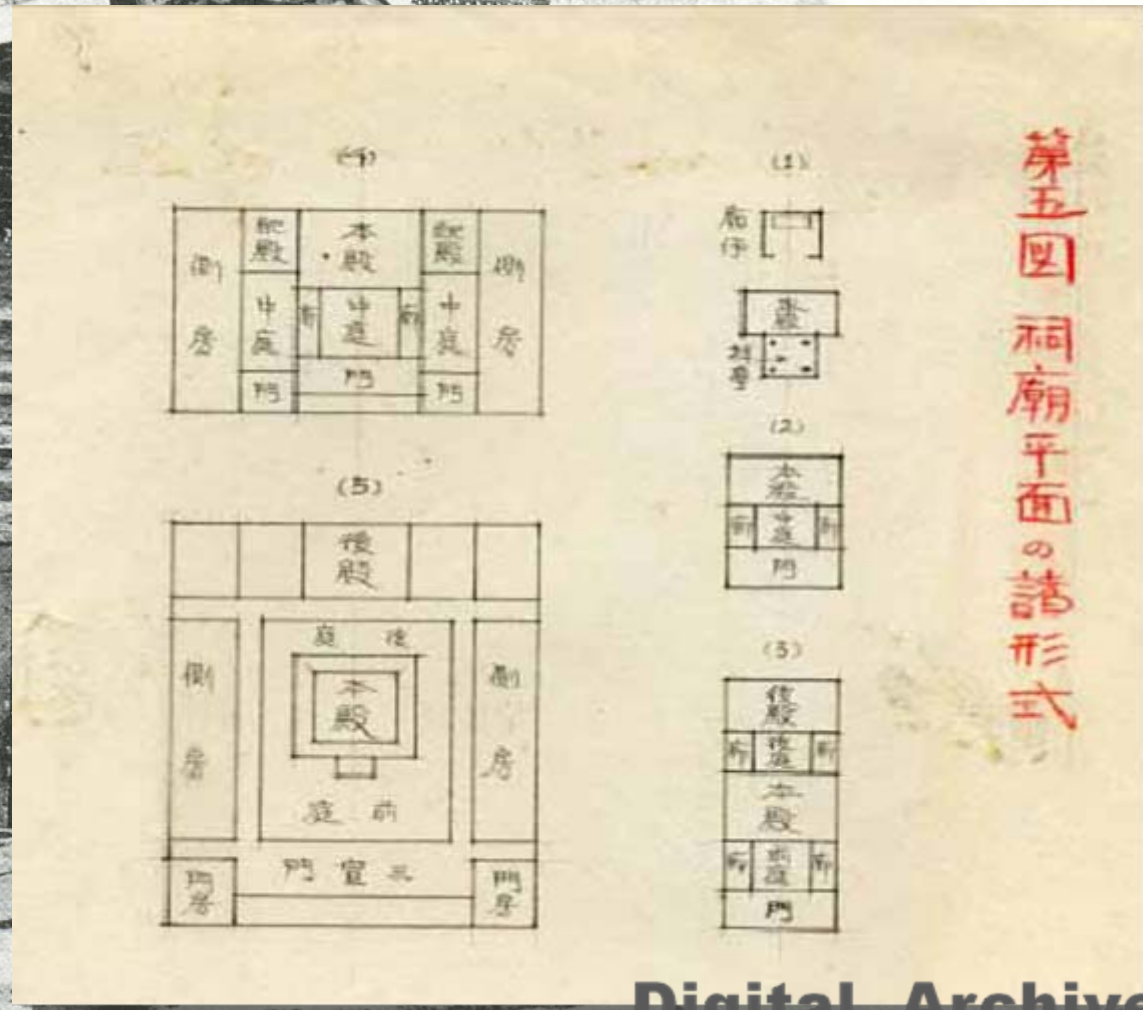
相關圖示

田中大作氏手繪測繪稿(例)：太魯閣太巴壑社民居平面圖與立面圖



相關圖示

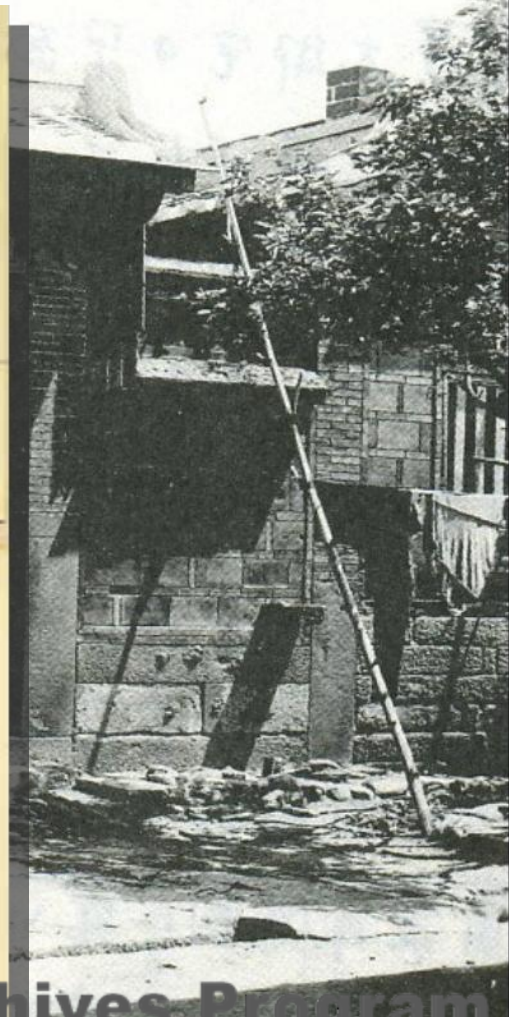
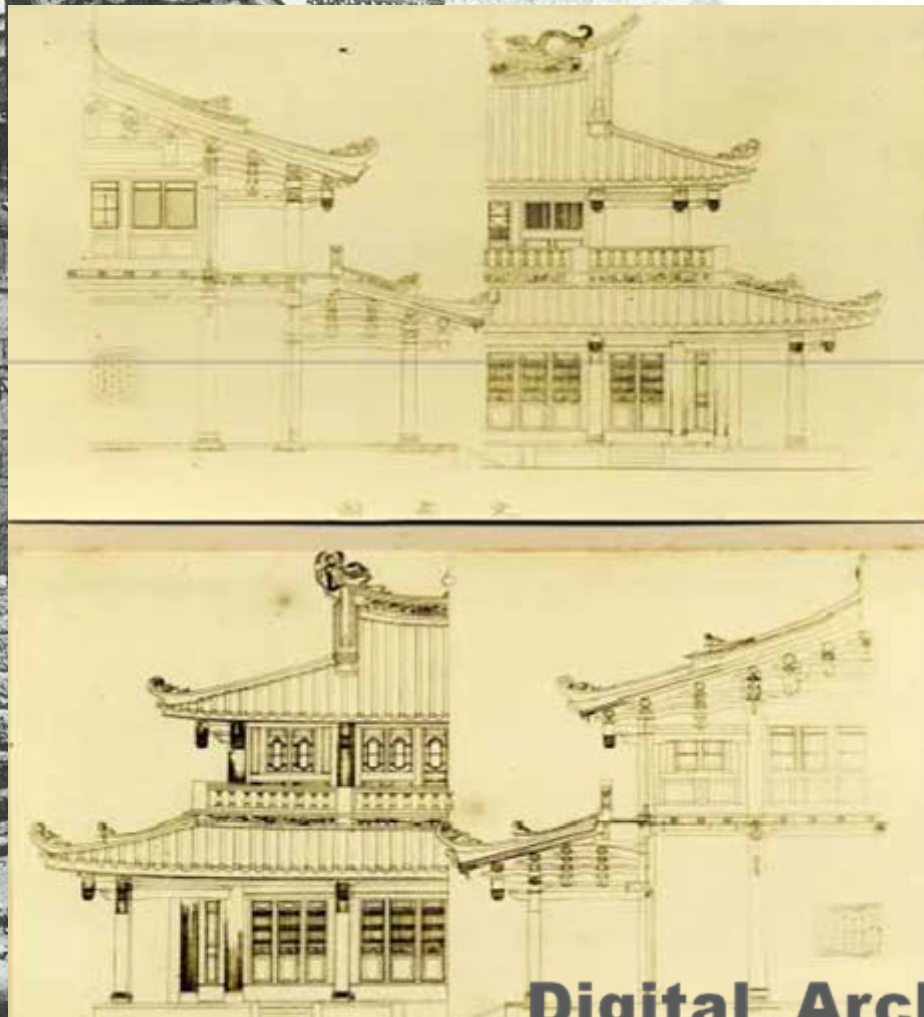
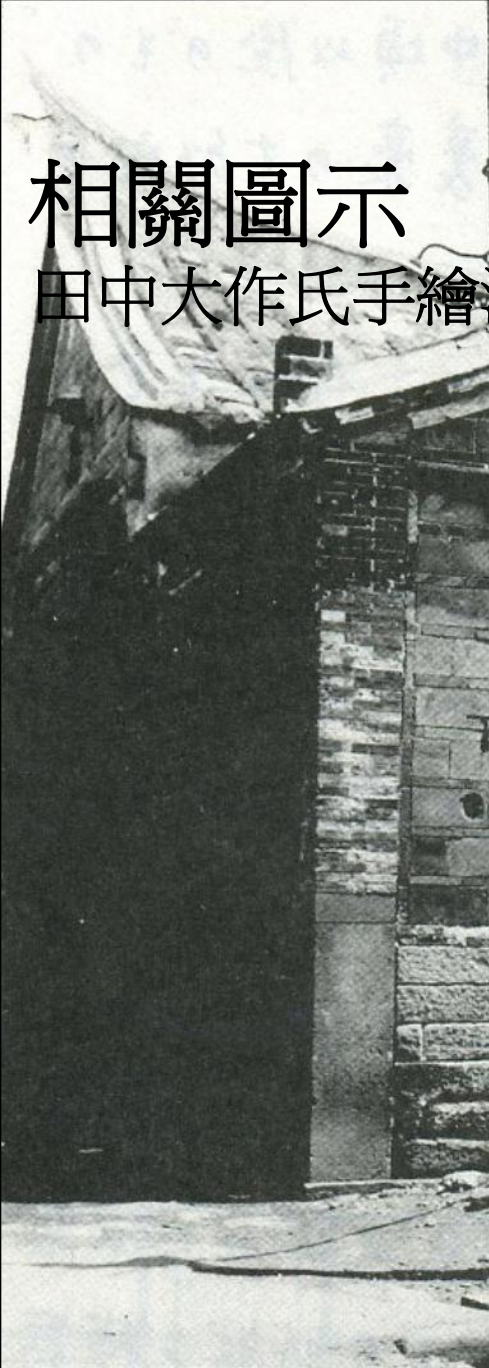
田中大作氏手繪測繪稿(例)：閩南漢族祠廟平面形式測繪圖



第五回 祠廟平面的諸形式

相關圖示

田中大作氏手繪測繪稿(例)：台南文昌廟與海神閣立面與剖面圖



典藏動機

在本校目前所擁有的田中大作氏所拍攝與繪製之資料方面，其中測繪手稿及照片數量豐富，尤其珍貴；其內容保存狀況極佳，測繪、手寫稿上有極多第一手之註記、數字，內容甚為豐富，圖幅繁多，不但能清楚呈現測繪當時之詳細訊息。

典藏動機

對於現在幾乎已經消失殆盡的台灣傳統建築形式，配合詳實豐富的照片與圖片，是為現代台灣建築之重要史料，或是可對照台灣島之今昔發展的照片與圖表，有系統的加以數位化，以便日後成為製作數位教材的公開素材庫

典藏來源

■ 史料來源：

田中先生將其原稿本已委託在台期間之學生陳氏於戰後出版，然而因種種理由未能問世，在田中大作氏亦於**1973**年與世長辭後，原稿保管人陳氏也於隔一年過世，自此其著作之原稿亦深藏於私人櫥櫃中長達數十年之久。**2005**年在校友陳氏之家屬整理其遺物時，偶然地大量發現。

典藏來源

■ 珍貴史料：

而後原稿輾轉流經數位校友數十載，但皆未能出版問世。最後經台北科大教師黃志弘、楊詩弘老師及畢業校友奔走，並獲得校方委託下，初步以印刷文字稿的方式，將田中大作之二本著作分別於**2005**、**2006**年重新出版以供台灣傳統建築相關領域之教學與研究使用。

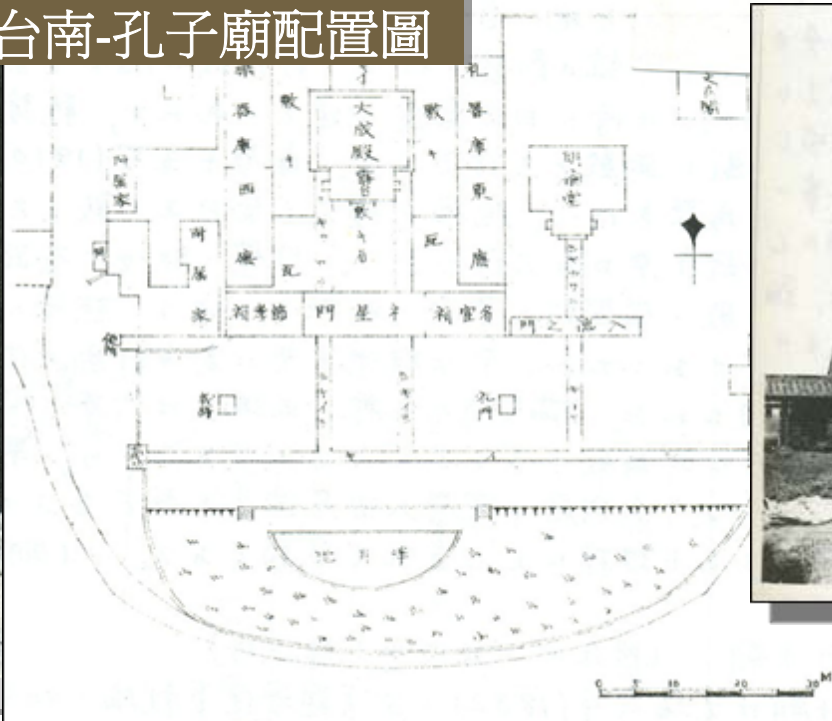
典藏重點

- 日文古籍典藏- 掃瞄原典做永久數位保存
- 古籍中文化- 建置中日對照網頁，提供中文讀者
- 保存珍貴圖片 - 重建**3D**模型圖，重建建築物風貌
- 數位化成果置入圖書館檢索系統提服務給師生
- 架設簡易操作的典藏網站供教學、研究使用

典藏重點

- 保存珍貴圖片 - 重建**3D**模型圖，將古籍手稿中田中先生的手繪建築平面圖，利用電腦製成**3D**的立體建物圖，模擬田中先生所記載之台灣建築物。

台南-孔子廟配置圖



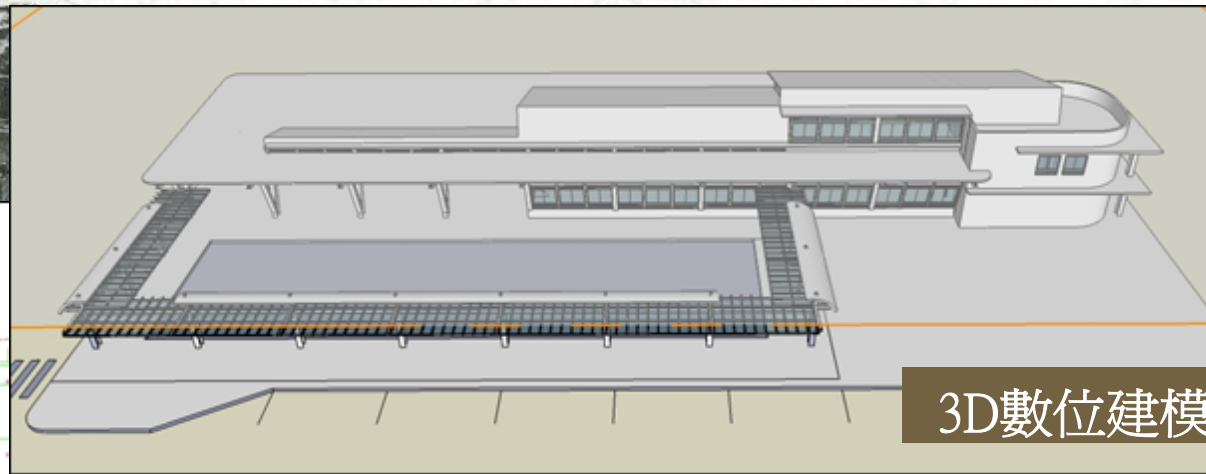
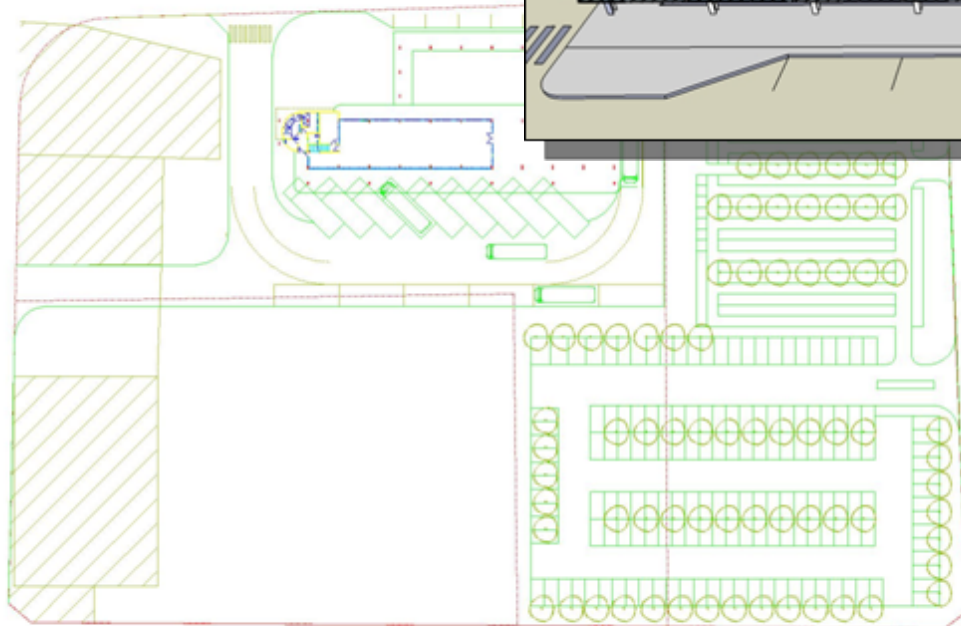
3D建模



典藏重點

■ 範例說明

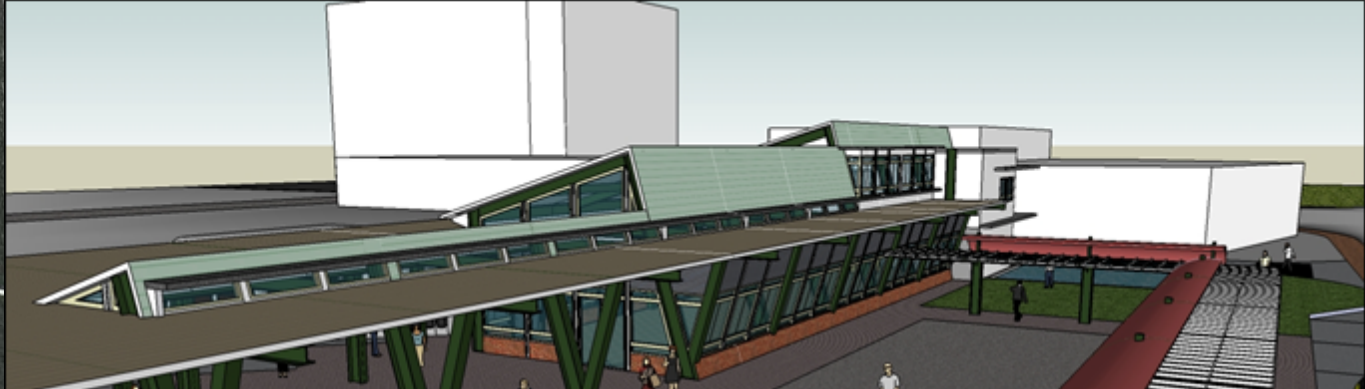
建置數位平面



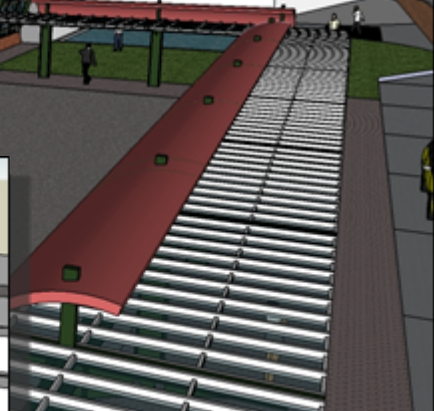
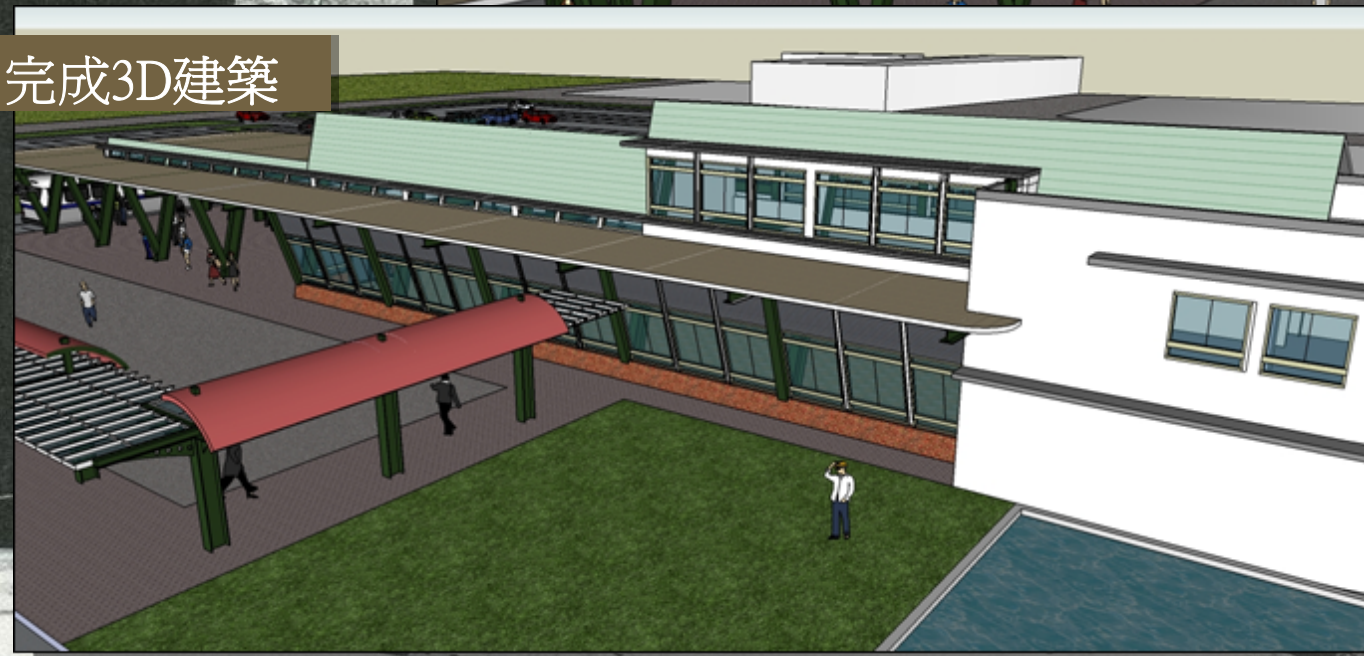
3D數位建模

典藏重點

■ 範例說明



完成3D建築



典藏重點

■ 範例說明



99年國科會公開徵選數位典藏計畫

Digital Archives Program

簡報完畢

報告人：楊詩弘 助理教授
執行單位：國立臺北科技大學建築系