

姚一葦、汪其楣、賴聲川戲劇創意典藏計畫

修訂日期：2011/07/08

計畫單位：國立台北藝術大學戲劇學系

計畫名稱：姚一葦、汪其楣、賴聲川戲劇創意典藏計畫

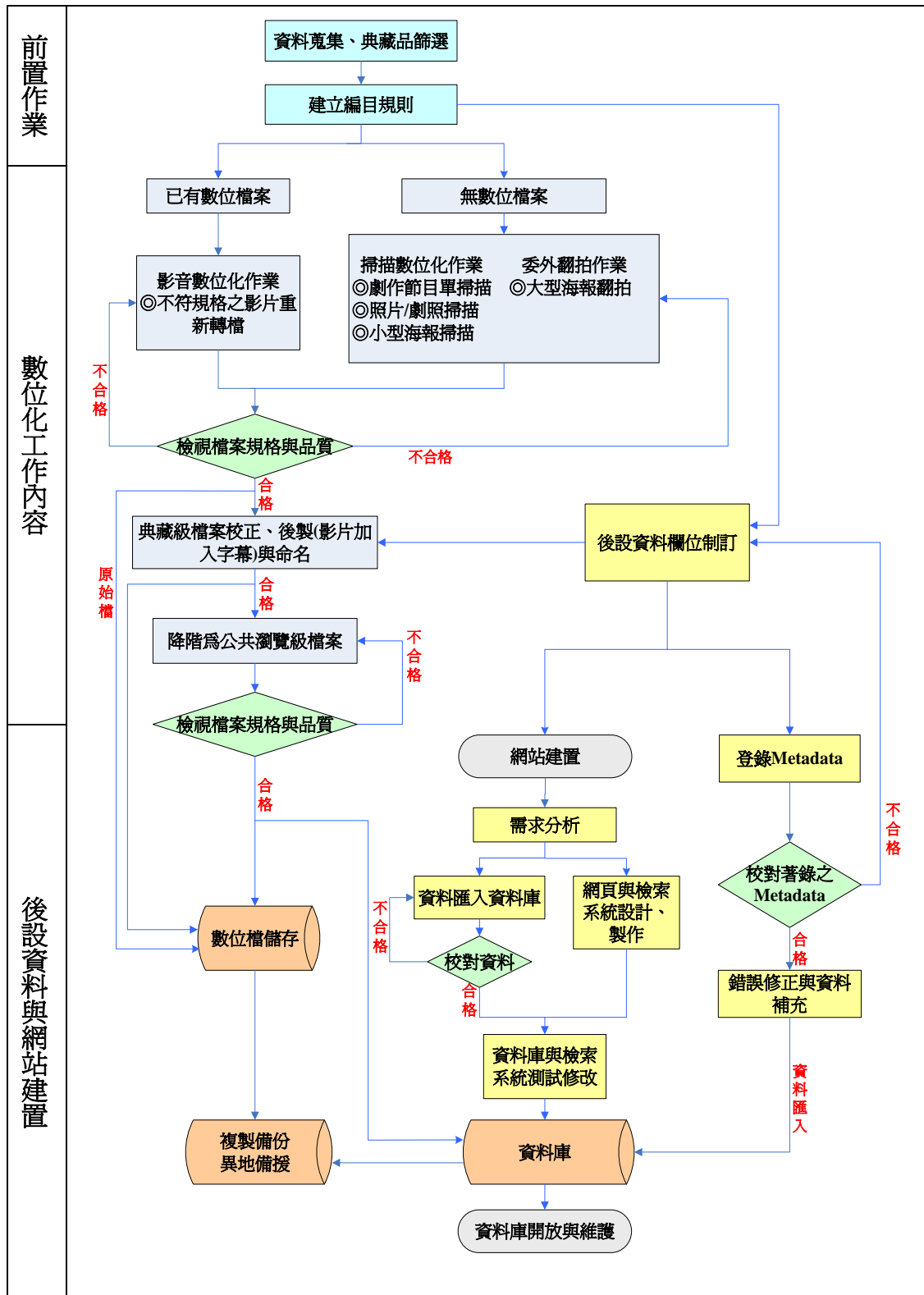
計畫簡介：

「姚一葦、汪其楣、賴聲川戲劇創意典藏計畫」之目的在於藉由臺北藝術大學戲劇學系所收藏之十七齣臺灣戲劇及劇場藝術演出的重要手稿、演出資料及影音紀錄之典藏，有系統地追溯並建立臺灣戲劇及劇場藝術的軌跡與歷程，亦藉由相關的學術資料與研究，探索臺灣戲劇及劇場藝術發展史。同時藉由姚一葦、汪其楣、賴聲川等臺灣當代戲劇大師極富原創性之重要創作的典藏，思索並呈現臺灣當代戲劇及劇場藝術如何汲取傳統文化的養分，並在社會發展脈絡的反思與觀照上，進一步結合表演藝術多元的表現形式、創意與理念，在質與量上大幅提升並發揮臺灣戲劇及劇場藝術領域所累積的能量與影響力。不僅可以對臺灣及全球戲劇及劇場工作者有極大助益，更可以為戲劇領域中有關姚一葦、汪其楣、賴聲川等人的研究提供完整且珍稀的學術資料，更可激發戲劇及劇場的創作多元性與研究深度。

該計畫之執行與完成，預計將可達到下列目的：一、建立臺灣當代戲劇及劇場藝術重要文物、手稿與影音紀錄之數位典藏資料庫。二、整合、詮釋與深化臺灣當代戲劇及劇場藝術相關資源、創意表現與影響力，建立臺灣當代戲劇及劇場藝術演出與知識網絡。三、運用數位典藏機制，提供劇場藝術在演出舞臺之外，展示蘊含於其中的歷史、社會、文化、生命思考等意涵的另一個舞台。四、運用數位典藏與相關戲劇及劇場藝術研究成果，呈現戲劇大師的創作歷程與創意之道。五、運用數位典藏的整合，擴展並深化臺灣戲劇及劇場藝術能量與其社會文化影響力。

製作數位化工作流程說明：

姚一葦、汪其楣、賴聲川戲劇創意典藏計畫工作流程圖文說明，主要分為前置作業、掃描數位化作業、影音數位化作業、資料庫及網站建置來進行數位化工作，其各部份之詳細數位化步驟如下：



一、前置作業

(一) 資料蒐集

由熟悉劇作背景和知識之人員，蒐集相關歷史資料，文獻分類方式以劇作本身的「節目單」作為識別依據，因為節目單的資訊最為完整，有劇作基本介紹、參與人員介紹、或創作理念等。若某部作品所蒐集得來的資料顯示演出時間不一，則是以節目單為依據。但許多資料年代久遠不易尋找，經由詢問系辦助教及訪談曾經參與製作的老師進行工作，並得以釐清作品和活動等時代背景。每部劇作都可以蒐集得到資料，可能是有些劇作沒有影片、有些沒有手稿，但不可能所有資料都缺漏。

(二) 藏品整理與篩選

由熟悉典藏管理、分類，且對於劇作有基本認識之人員，進行藏品整理，將蒐集的藏品依作品分類，分別統計劇照/排練照、海報、節目單、手稿、影片、DM 與其他資料之數量。再由熟悉影片內容之人員，對照劇本選出精華海報、照片、手稿及影片，依重要程度與藝術、歷史價值篩選欲數位化之藏品。篩選後的藏品以劇作分類，放入牛皮紙袋和檔案夾後置於架上，並於牛皮紙袋和檔案夾外註明劇作名稱再進行排序(圖 1-1)。由於該計畫空間不足，所以未規劃保存室或防潮櫃保存藏品。

藏品內容包含照片類、影片類、其它(節目單、海報、劇照、編導手稿等)，在整理藏品時，依各劇作所統計之類別數量，以 Microsoft Excel 表格建立欲轉檔之數位化清單(圖 1-2)。



圖 1-1、將節目單置入檔案夾(左)、檔案夾外註明劇作再置於架上(右)

姚一葦、汪其楣、賴聲川戲劇創意典藏計畫																	
編號	劇名(演出年代)	劇照/錄像/工作照		海報		節目單		手稿		影片		DM		其他		總計	
		筆數	件數	筆數	件數	筆數	件數	筆數	件數	筆數	件數	筆數	件數	筆數	件數	總筆數	總件數
4	變奏巴哈(1985)	5	5	1	1	1	2	1	1	1	1	0	0	0	0	9	10
5	田園生活(1986)	1	1	1	1	1	14	2	4	1	1	0	0	1	1	7	22
6	人間孤兒(1987)	0	0	1	1	1	7	13	30	1	1	0	0	0	0	16	39
7	落難聲—古厝中的貝克特(1988)	45	45	1	1	1	3	3	13	0	0	0	0	1	4	51	66
8	大地之子(1989)	35	35	1	1	1	8	17	140	1	1	1	3	0	0	56	188
9	海鷗(1990)	48	48	1	1	1	31	0	0	1	1	1	1	0	0	52	82
10	申生(1991)	51	51	1	1	1	12	0	0	1	1	0	0	1	1	55	66
11	高山傳說·環(1994)	64	64	1	1	2	16	24	141	1	1	0	0	0	0	92	223
12	重新開始(1995)	53	53	0	0	1	16	3	3	1	1	0	0	0	0	58	73
13	我們一同走來看·姚一葦紀念豫劇之夜(1997)	26	26	0	0	1	16	0	0	0	0	1	2	0	0	28	44
14	記得香港(1997)	20	20	1	1	1	12	45	85	1	1	0	0	7	7	75	126
15	姚一葦先生逝世週年紀念活動—豫劇之夜(1998)	0	0	0	0	1	13	0	0	0	0	2	4	0	0	3	17
16	如夢之夢(2000)	113	113	1	1	1	20	0	0	1	1	1	2	5	56	122	193
17	一口箱子(2007)	50	50	1	1	1	55	9	9	1	1	1	2	2	2	65	130
小計		564	564	11	11	18	234	223	533	12	12	7	14	18	72	853	1440
藏品來源：戲劇系系辦、汪其楣老師、賴聲川老師、陳玲老師、姚海暈老師、林麗卿															表格製作：陳柏蓀		
填寫注意事項：本表格主要的分類為1.劇照/工作照/錄像/外拍照/2.海報/3.節目單/4.手稿/5.影像紀錄/DM/7.恕不屬於上述的分類者請標為其他																	

圖 1-2、欲數位化之藏品清單

(三) 編目規則訂定

由國立台北藝術大學博物館所老師提供意見，將欲數位化之典藏品，依據其資料內容特色制訂編目規則。編目規則牽涉到後續編目作業及檔案管理等，須多次微調修改才能得到一妥善結果。由於需配合該校的數位典藏資料庫，統整其它單位的 Metadata 欄位，因此也延誤編目規則之訂定。工作人員於是先進行數位化工作，將檔案以劇名來命名，後面再編數字，並無一個特定規則。直至系統建置廠商依序和其他參與單位做需求訪談，了解每個系所的需求後，再設計、整合欄位，之後才訂定出適合該計畫的編目規則。因為編目規則確立之延誤，因此後續必須將暫訂的數位檔名全部修改，造成人力與時間的浪費。

「姚一葦、汪其楣、賴聲川戲劇創意典藏計畫」之編目內容大致可分為兩種類型：以展演製作歸類、以劇本與研究歸類。每筆資料命名前，須先區分其內容屬性，由檔案命名可得知該筆資料的演出年份、資料類型。檔案命名編碼原則為「戲劇系代碼(CA131)或劇設系代碼(CA132)-演出年份-資料類型代碼及序號(01~49：展演製作；50~99：劇本與研究)-流水號」。譬如 1984 年有兩齣戲，一部是《我們都是這樣長大的》劇作節目單，編碼為「CA 131198401001」，所以是 01，節目單是這裡面的第一件藏品，所以是 001；1984 年的第二部劇作《過客》則為「CA 131198402001」(圖 1-3)。

戲劇系數位典藏後設資料填寫規則	2010.11.15 訂定
	2010.11.17 修訂
	2011.03.02 修訂二版
例 1: CA131199101001	
CA131 戲劇系代碼 或 CA132 劇設系代碼	
1991 演出年份	
01~49 展演製作 50~99 劇本與研究	
001 流水號	
每一樣物品都請當作單一物件：一張照片、一張海報、一張手稿	
如果有兩齣戲是在同一年度，則首演日期在前的，為當年度第一齣戲。	

圖 1-3、檔案編碼規則

二、掃描數位化作業

(一) 文獻資料掃描

由熟悉掃描器操作及具備基本影像處理人員，使用虹光 AVISION FB6000U 與 EPSON Expression 10000XL，A3 尺寸專業掃描器，與軟體 Adobe Photoshop CS4 進行劇作相關手稿、節目單、照片、小於 A3 尺寸的海報等資料數位化掃描工作(圖 2-1)。若照片、節目單等資料邊緣有摺痕應儘量攤平，若物件本身摺痕隆起，可以藉由書本壓平掃描。典藏級掃描規格依照物件尺寸分為兩種，物件尺寸大於 A4 規格：TIFF 檔、300 dpi、RGB 全彩、1:1 大小、SIZE：3000×5000 pixels；物件尺寸小於 A4 規格：TIFF 檔、600 dpi、RGB 全彩、1:1 大小、SIZE：3000×2000 pixels。依照原件大小不同，單張圖檔掃描約耗時 5~10 分鐘。

該計畫初期由於編目規則尚未底定，掃描完成之檔案暫時以劇作名稱命名，後面再編數字，並無一個特定規則；待編目規則確立後，才重頭開始修改典藏級與瀏覽級之檔名，相同的圖檔、但不同規格之檔案，皆使用同一檔名。儲存典藏級檔案之資料夾先以劇作命名，劇作名稱資料夾內再以典藏級檔案所規定之解析度 dpi 值命名，又依物件尺寸分為「600dpi」(小於 A4)、「300dpi」(大於 A4)。

海報物件尺寸分為兩種類型，一種是長條型，小於掃描機 A3 尺寸規格，則可自行以掃描機進行數位化工作，掃描完成後，再以接圖方式將圖檔合併。另一種海報是大於掃描機 A3 尺寸規格(圖 2-2)，因此需將海報委外給專業攝影師，使用 Canon EOS 5D Mark II 相機進行翻拍作業及數位檔案校修，以確保未來圖像重製之品質。廠商回傳之典藏級檔案規格為 TIFF 檔、300dpi、RGB 全彩、SIZE：3000×5000 pixels；瀏覽級檔案規格為 JPEG 檔、100dpi、RGB 全彩、SIZE：600×600 pixels。委外攝影師僅回傳校修過後的圖檔，並未連同原始圖檔一起回傳。委外作業之翻拍圖檔，一張價格 1,200 元。

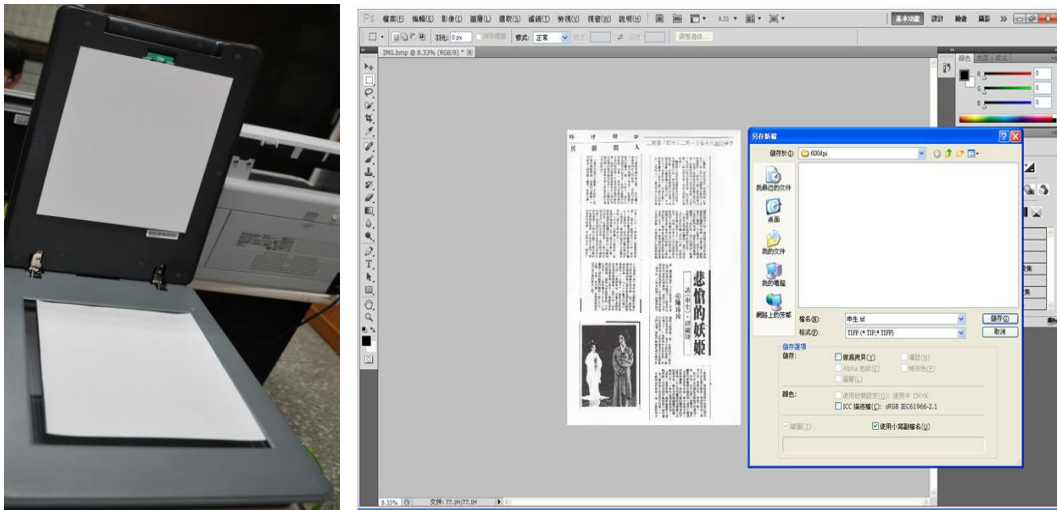


圖 2-1、文獻掃描(左)、使用軟體 Adobe Photoshop CS4 設定檔案格式為 TIFF(右)

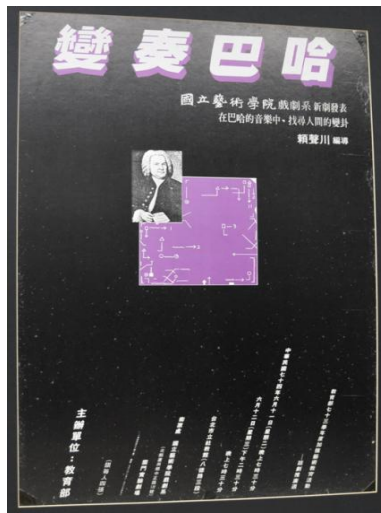


圖 2-2、宣傳海報原件

(二) 典藏級圖檔校正

完成資料掃描工作後，由具備影像輸出經驗之人員，使用軟體 Adobe Photoshop CS4 逐張檢查數位檔清晰度、色彩、亮度與對比等屬性，以達成正確的色彩效果，並針對檔案命名及掃描內容正確性進行校對。該計畫為保留原始物件樣貌，很少修正圖檔，除非當年拍攝技巧不好，底片洗出之圖片模糊、晃動，才會進行圖檔修正。若是人為疏失，或掃描器本身故障，導致掃描的內容不完整等，有以上情形則立即重新掃描。最重要的原則是必須留存一份原始檔案，再另儲存一份校正完成之檔案。

(三) 品質檢核

典藏級圖檔校正完畢後，工作人員再次逐張檢查邊界裁切是否正確、圖片是否有雜點等，必要時再行修改。

(四) 降階轉檔

完成圖檔校正、檢核工作後，由熟悉影像壓縮技術之人員使用軟體 Adobe Photoshop CS4，將典藏級圖檔降階轉為公共瀏覽級規格：JPEG 檔、100 dpi、RGB 全彩、SIZE：600x600 pixels，轉檔調整大小時須注意圖片等比例縮放(圖 2-3)。轉檔完成後另開資料夾，以瀏覽級檔案所規定之解析度 dpi 值命名為「100dpi」，再存入先前已儲存典藏級檔案、以劇作名稱命名之資料夾。

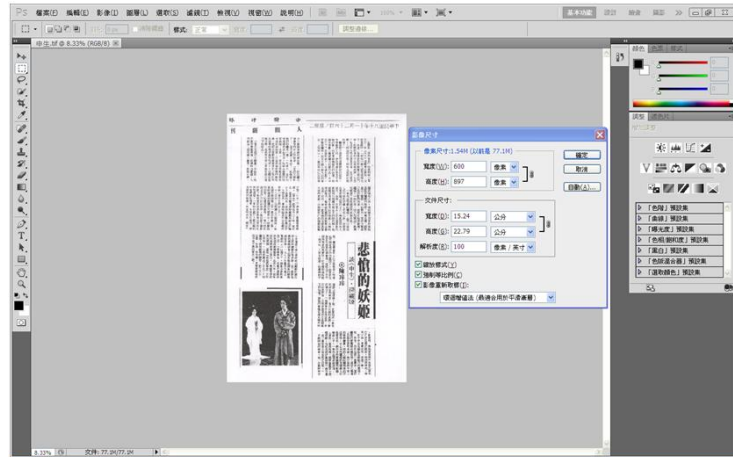


圖 2-3、使用軟體 Adobe Photoshop CS4 降階轉檔

(五) 圖檔備份與檢視

掃描之圖檔備份至外接式硬碟(Seagate Free Agent)、可攜式硬碟(創見 Transcend TS640GSJ25M2 640GB，圖 2-4)，以姚一葦、汪其楣、賴聲川三人為區別，分別備份至不同硬碟。並將資料燒錄典藏級圖檔至 DVD 光碟儲存，光碟以劇作名稱命名，完成後檢查檔案是否可正常開啓，確認可正常讀取後，核對光碟名稱及檔案內容無誤，則將光碟置入檔案夾收藏。由於編目規則太晚訂定，檔名已全部修正，因此需要重新燒錄 DVD 光碟。



圖 2-4、創見 TS640GSJ25M2 可攜式硬碟

三、影音數位化作業

(一) 影帶數位化轉檔

該計畫的影音資料在很久以前就曾經數位化轉檔，但當時轉檔完成後，即無保存原件錄影帶，因此在進行這項工作時，是由具備影像轉檔操作及基本影像處理之人員，將已經轉錄過、但規格不符的數位檔，重新轉檔為統一格式，使用軟體 Adobe Premiere CS4 進行作業，影片轉錄的時間為 1：1。完成後影像輸出為典藏級保存規格：MPEG-2 格式、SIZE：720×480 pixels、聲音取樣率：16bit /48kHz。由於許多影片檔案格式不一，轉檔過程十分耗時。

轉檔完成之影音檔案，由於有些影片不清楚，或表演者說話不清晰，工作人員需找出該劇的劇本，將對白打出後，經過校稿才存成字幕檔，將影片加上字幕。由具備影像轉檔操作及基本影像處理之人員，使用軟體 Adobe Premiere CS4 開啓新檔案，選取好視訊檔格式，再匯入原始檔案，將匯入的檔案拉入時間軸。再開啓建立字幕專用軟體 PRTITLECreator，選取字幕範本、對白檔案，最後選取輸出字幕的資料夾按輸出。按確認後，將資料夾內的字幕拉到軟體 Adobe Premiere CS4，接著將已匯入的字幕，拉進時間軸中，依據影片人物的對話，修正字幕並調整位置，最後將上好字幕的檔案，選取好轉檔格式，重新輸出即完成(圖 3-1)。

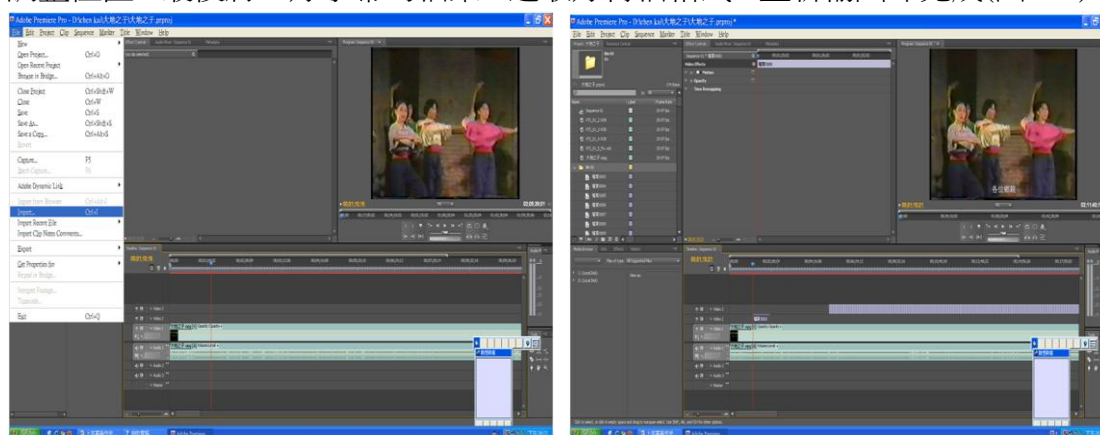


圖 3-1、軟體 Adobe Premiere CS4 操作，上字幕前(左)、上字幕後(右)

(二) 檔案備份與檢視

影音資料之檔案備份至外接式硬碟(Seagate Free Agent)、可攜式硬碟(創見 TS640GSJ25M2 640GB)，以姚一葦、汪其楨、賴聲川三人為區別，分別備份至不同硬碟。並將資料燒錄典藏級圖檔至 DVD 光碟儲存，光碟以劇作名稱命名(圖 3-2)，完成後檢查檔案是否可正常開啓，確認可正常讀取後，核對光碟名稱及檔案內容無誤，則將光碟置入檔案夾收藏。



圖 3-2、DVD 光碟貼有劇作標籤

四、後設資料與資料庫建置

(一) 典藏品描述

由具備良好語文書寫表達能力，並熟悉劇作歷史背景與藏品內容知識人員，依據劇作的節目單，以 Microsoft Office Word 2007、Microsoft Office Excel 2007 針對典藏品進行描述，內容包含戲劇描述、創作理念、角色對照表、分場大綱、創作年表等。此項工作目的為建立 Metadata 欄位做準備，但分場大綱、角色對照表沒有建立在 Metadata 欄位；若創作理念不完整，且節目單沒有註明資料，則此欄位不需填寫。

(二) 權利盤點作業與法律諮詢

由具備著作權法知識之人員完成試盤表，並尋求法律諮詢服務，草擬簡易版的合約給相關人員。但由於早期攝影著作及視聽著作並未清楚記載著作人，追究不易，經盤點法律團隊多次諮詢，在與萬國法律律師事務所的建議下，影帶版權因權利不明，將不進行影片剪輯工作，也不會放進網站供人瀏覽，但會繳交影像數位化之成果予國科會。

(三) Metadata 欄位設計、建立

Metadata 欄位是參考都柏林核心，以及聯合目錄交換格式、國家文化資料庫、聯合國科教文組織等規範，由熟悉 Metadata 資料標準之人員與國立台北藝術大學博物館所、電算中心人員、系統建置廠商進行討論修改，針對藏品不同類型物件，研擬出名稱(劇作與藏品類型)、主題(劇作名)、創作者(編導演、設計群)、描述(戲劇描述、創作理念、演出時間、演出地點)、創作理念、其他參與者(前台人員、製作人等)，定義出適宜該計畫數位化藏品之 Metadata 欄位(圖 4-1)。

由於國立台北藝術大學的數位典藏資料庫需統整該校其他單位不同的藝術類別，導致該計畫後設資料欄位遲遲無法定案，造成作業上的困擾。直至該校的數位典藏資料庫建立完成後，才與該校劇場設計系達成數位典藏次分類共識，但因欄位的調整，必須重新輸入先前已完成的後設資料，耗費更多的時間。

Metadata 欄位規劃完成後，於資料庫網頁上填寫每筆檔案之 Metadata 欄位與相關文字資料，並可選擇部分基本欄位與前後排列順序，輸出成 Excel 表格(圖 4-2、4-3)。由於劇作的節目單有很多頁，且有連貫性，建置 Metadata 人員因此將一部劇作的多頁節目單，建置成一筆 Metadata 資料。原則是看資料的連貫性而不是看重要性，例如隨手寫的筆記，有連續性，就會多件資料建置一筆 Metadata；如果是重要的手稿、關鍵性的資料，就會單獨建置一筆 Metadata。

A	B	C	D	E	F	G	H	I	J	K	L	M
登錄編號	主題類別	次要類別	名稱(中文)	主題	創作者	其他參與者	描述	關鍵字彙	資源類別	收藏等級	藏品格式	創作年代
CA131198401003	戲劇	表演製作	《我們都是這樣長大的》劇照-Q2	《我們都是這樣長大的》	導演:賴聲川;編劇:賴聲川(集體即興創作)		演出時間:1984/01/11(首演) 演出地點:耕莘文藝院		特約圖像	典藏品	JPG	1984
CA131198401004	戲劇	表演製作	《我們都是這樣長大的》劇照-Q3	《我們都是這樣長大的》	導演:賴聲川;編劇:賴聲川(集體即興創作)		演出時間:1984/01/11(首演) 演出地點:耕莘文藝院		特約圖像	典藏品	JPG	1984
CA131198401005	戲劇	表演製作	《我們都是這樣長大的》劇照-Q4	《我們都是這樣長大的》	導演:賴聲川;編劇:賴聲川(集體即興創作)		演出時間:1984/01/11(首演) 演出地點:耕莘文藝院		特約圖像	典藏品	JPG	1984
							劇照描述:此劇是由演員與導演集體創作的成果,表現年輕人面對家庭、愛情、畢業典禮的心境,一群演員排成一列繞場地繞圈前前後後繞圈,一句話					

圖 4-1、Metadata 欄位表

The screenshot shows a web-based form for editing metadata. The main form area includes fields for '登錄編號' (Registration Number) with value CA131198401001, '名稱(中文)' (Title in Chinese) with value '《我們都是這樣長大的》 節目單', and '創作者' (Creator) with value '賴聲川'. There are also dropdown menus for '主題類別' (Subject Category) and '次要類別' (Secondary Category). A '描述' (Description) field contains a detailed text block about the play's production process and the director's intent. On the right side, there are additional dropdowns for '收藏等級' (Collection Level) and '藏品格式' (Collection Format), along with a '提交' (Submit) button. At the bottom, there is a footer with contact information for Taipei National University of the Arts.

圖 4-2、資料庫網頁填寫 Metadata 欄位

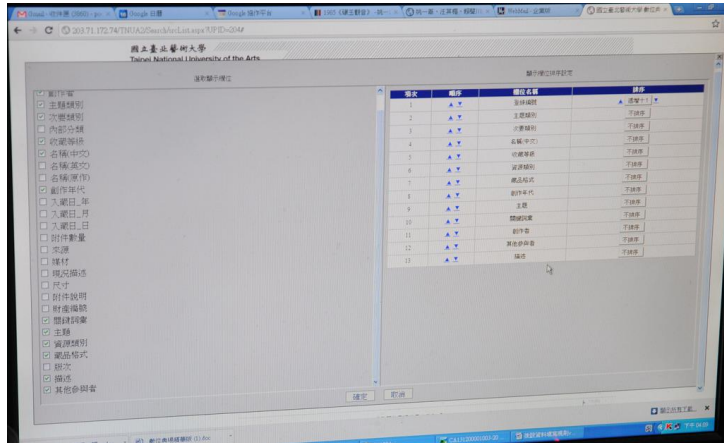


圖 4-3、選擇部分 Metadata 欄位與前後排列順序，輸出 Excel 表格

(四) 資料庫建置與開放利用

系統建置廠商協助該計畫建置資料庫後，依照使用者之權限等級開放資料庫，權限層級擬分成網路管理者與公開使用者兩類，僅網路管理者可進入國立台北藝術大學數位典藏平台之後台修改資料，供有能力解讀與著錄 Metadata 欄位內容的助理進入校正，確保資料的正確性(圖 4-4)。



圖 4-4、管理者登入後台頁面

(五) 網站的設計與建置

由具備網頁美術設計經驗之人員，先規劃網站的架構與網頁呈現，再與該計畫助理不斷進行溝通討論，設計出適合該計畫之網站架構。網站建置完成後，提供一美觀且簡潔的展示介面(圖 4-5、4-6)，以呈現豐富的典藏資料，並可藉由國立台北藝術大學所統整的數位典藏平台，讓使用者搜尋資料(圖 4-7)。並由國立台北藝術大學戲劇學系的計畫團隊成員進行網站功能測試，網站後台人員並不時的針對測試結果進行相關修正與調整。

該計畫團隊在與網站設計人員討論之後，為考慮日後計畫延續性及管理上的方便，因此採用 GOOGLE 協作平台，可連結至該校數位典藏資料庫，並放置數位典藏與數位學習國家型計畫 LOGO，權利授權清楚與具代表性的典藏品才會放入該計畫網站。



圖 4-5、姚一葦、汪其楣、賴聲川戲劇創意典藏計畫網站入口頁



圖 4-6、姚一葦、汪其楣、賴聲川戲劇創意典藏計畫網站首頁



圖 4-7、數位典藏平台檢索頁面

※ **製作單位：**國立台北藝術大學戲劇學系一

姚一葦、汪其楣、賴聲川戲劇創意典藏計畫

數位典藏與數位學習國家型科技計畫 拓展台灣數位典藏計畫

※ **文字撰寫：**國立台北藝術大學戲劇學系一

姚一葦、汪其楣、賴聲川戲劇創意典藏計畫

計畫助理 陳柏嘉

數位典藏與數位學習國家型科技計畫 拓展台灣數位典藏計畫

語言、影音與新聞主題小組助理 張思瑩

※ **圖片拍攝：**姚一葦、汪其楣、賴聲川戲劇創意典藏計畫

計畫助理 陳柏嘉

數位典藏與數位學習國家型科技計畫 拓展台灣數位典藏計畫

計畫助理 江沛航

※ **圖文編輯：**數位典藏與數位學習國家型科技計畫 拓展台灣數位典藏計畫

語言、影音與新聞主題小組助理 張思瑩

致謝：

感謝國立台北藝術大學「姚一葦、汪其楣、賴聲川戲劇創意典藏計畫」主持人 黃建業教授撥冗指導及提供實地拍攝照片與簡介編寫，並感謝陳柏嘉先生等相關計畫人員之協助。