



後設資料標準導入實務

講師：陳慧婷

中華民國一百年九月十四日

數位典藏與數位學習國家型科技計畫 後設資料工作組研製



第一部分：後設資料標準簡介





後設資料標準簡介

- 博物館類：CDWA、TheCIDOC Information Categories、VRA Core Categories
- 檔案館類：EAD、ISAD(G)、TEI
- 生物類：Species 2000 Data Standard、Darwin Core、HISPID.....
- 一般性：Dublin Core

參考規範

參考規範

| 依類型 | 依字母 | 中文版 | 標準比對

後設資料工作組依據所支援主題計畫的屬性，彙整國際上相關主題的後設資料參考資源，並提供主題計畫的應用典範，以做為使用者進行後設資料之分析規劃的參考規範。在此將後設資料的應用分為三大類：

- **整合性**：以公眾檢索為導向，以Dublin Core為代表。
- **學科導向**：依據所支援計畫的社群、學科為導向，目前有博物館、檔案館、善本、考古、語言/語料庫、地理空間資訊、影音/多媒體、數位學習、生物多樣性等九大類。
- **權威控制**：以「學科導向」為主，「權威控制」為輔，建立於人、事、時、地、物五大主軸間交錯的互動關係，以達到不同知識層次後設資料的分析與詮釋。

內容包括：

- **後設資料標準簡介**：含建議採用與其他相關的標準介紹，以類型、字母順序二種方式呈現。
- **中文版後設資料標準**：為本組所研譯之標準中文版。
- **主題計畫應用典範**：如主題計畫之後設資料元素與範例、主題相似的計畫間後設資料共通元素。
- **國際上相關計畫或組織**：各領域、國際性、區域性、或個別應用的相關計畫。
- **後設資料標準比對**：為不同後設資料格式間元素的對照表。

後設資料標準簡介—依類型

整合性

建議標準

- Dublin Core 簡介 元素清單 都柏林核心集的最佳實務指引 [New](#)
- METS 簡介

學科導向

博物館

計畫屬性

藝術/美學、視覺藝術、考古、人類學。

媒材類型

書畫、器物、金石拓片、簡牘、民俗文物等工藝作品。

建議標準

Categories for the Description of Works of Art (CDWA) 簡介
中文版 (v2.0 draft)

主題計畫元素清單與範例

- 故宮書畫後設資料(V1.0/2001)與CDWA對照表(PDF)
- 故宮器物後設資料(V1.2/2004)與CDWA對照表(PDF)

檔案館

計畫屬性

機構、團體的公文、文書；私人具紀念價值之文書、文物、照片等

建議標準

Encoded Archival Description (EAD) 簡介 中文版 (標準元素辭典
(EADTag Library) v2002)

共有元素一覽

範例取自內閣大庫、近史檔案等計畫

主題計畫元素清單與範例

- 內閣大庫檔案著錄格式、權威檔建立
- 近史所檔案館外交經濟重要檔案數位典藏計畫

<http://metadata.teldap.tw/standard/standard-frame.html>

CDWA簡介

- **藝術品**描述類目

(**CDWA** , **Categories for the Description of Works of Art**) :

CDWA是由J.PaulGetty Trust下的Art Information Task Force(AITF)所發展的後設資料標準，主要的描述目標為藝術品、建築、物件群，其欄位的設計是希望可以滿足藝術史研究的需求，提供給研究者一致且可信的內容，共有27個類目（categories），細分了233個大小元素。

官方網站：http://www.getty.edu/research/conducting_research/standards/cdwa/

CDWA中文版：<http://www.sinica.edu.tw/~metadata/standard/CDWA/Element%20List.htm>

CDWA類目

- 物件/作品 (OBJECT/WORK)
- 分類 (CLASSIFICATION)
- 方位/配置(ORIENTATION/ARRANGEMENT)
- 題名 (TITLES or NAMES)
- 階段 (STATE)
- 版本 (EDITION)
- 測量值 (MEASUREMENTS)
- 材質與技術 (MATERIALS and TECHNIQUES)
- 製作手法 (FACTURE)
- 形式描述 (PHYSICAL DESCRIPTION)
- 題款/標記 (INSCRIPTIONS/MARKS)
- 現況/鑑定歷史(CONDITION/EXAMINATION HISTORY)
- 保存/處理歷史(CONSERVATION/TREATMENT HISTORY)
- 創作 (CREATION)
- 所有權/收藏歷史(OWNERSHIP/COLLECTING HISTORY)
- 版權/限制 (COPYRIGHT/RESTRICTIONS)
- 風格/時期/團體/運動 (STYLES/PERIODS/GROUPS/MOVEMENTS)
- 題材 (SUBJECT MATTER)
- 脈絡(CONTEXT)
- 展覽/借展史 (EXHIBITION/LOAN HISTORY)
- 相關作品 (RELATED WORKS)
- 相關視覺文獻 (RELATED VISUAL DOCUMENTATION)
- 相關文本參考資料 (RELATED TEXTUAL REFERENCES)
- 批評性回應 (CRITICAL RESPONSES)
- 編目史 (CATALOGING HISTORY)
- 現藏地點 (CURRENT LOCATION)
- 描述註 (DESCRIPTIVE NOTE)



採用CDWA的範例

- 器物類
 - 臺灣傳統農耕機具資訊檢索及網路展示設計
 - 國立臺灣戲曲學院數位博物館—京劇文物典藏
 - 器物主題小組後設資料共通元素建議書 修訂版
 - 故宮文物數位典藏系統之開發與建立-故宮器物子計畫
 - 臺灣原住民數位典藏計畫：文物資料庫後設資料需求規格書v1.0
- 建築類
 - 大型歷史建築文物數位保存計畫
- 遺物、遺址
 - 臺灣史前文化教育推廣創意加值計畫：卑南遺址與卑南文化
- 書畫
 - 近現代珍貴數位典藏系統之研製
 - 國家歷史文物數位典藏計畫
 - 故宮文物數位典藏系統之開發與建立-故宮書畫子計畫
- 調查資料、標本、照片
 - 珍藏歷史文物數位典藏計畫
 - 分項一：考古發掘標本、照片、記錄與檔案數位典藏計畫考古發掘標本、照片、記錄與檔案需求規格書0.1版
 - 分項二：拓片與古文書數位典藏計畫
 - 分項四：民族學調查標本、照片與檔案數位典藏

EAD簡介

- 檔案編碼描述格式標準
(**EAD** , **Encoded Archival Description**) :

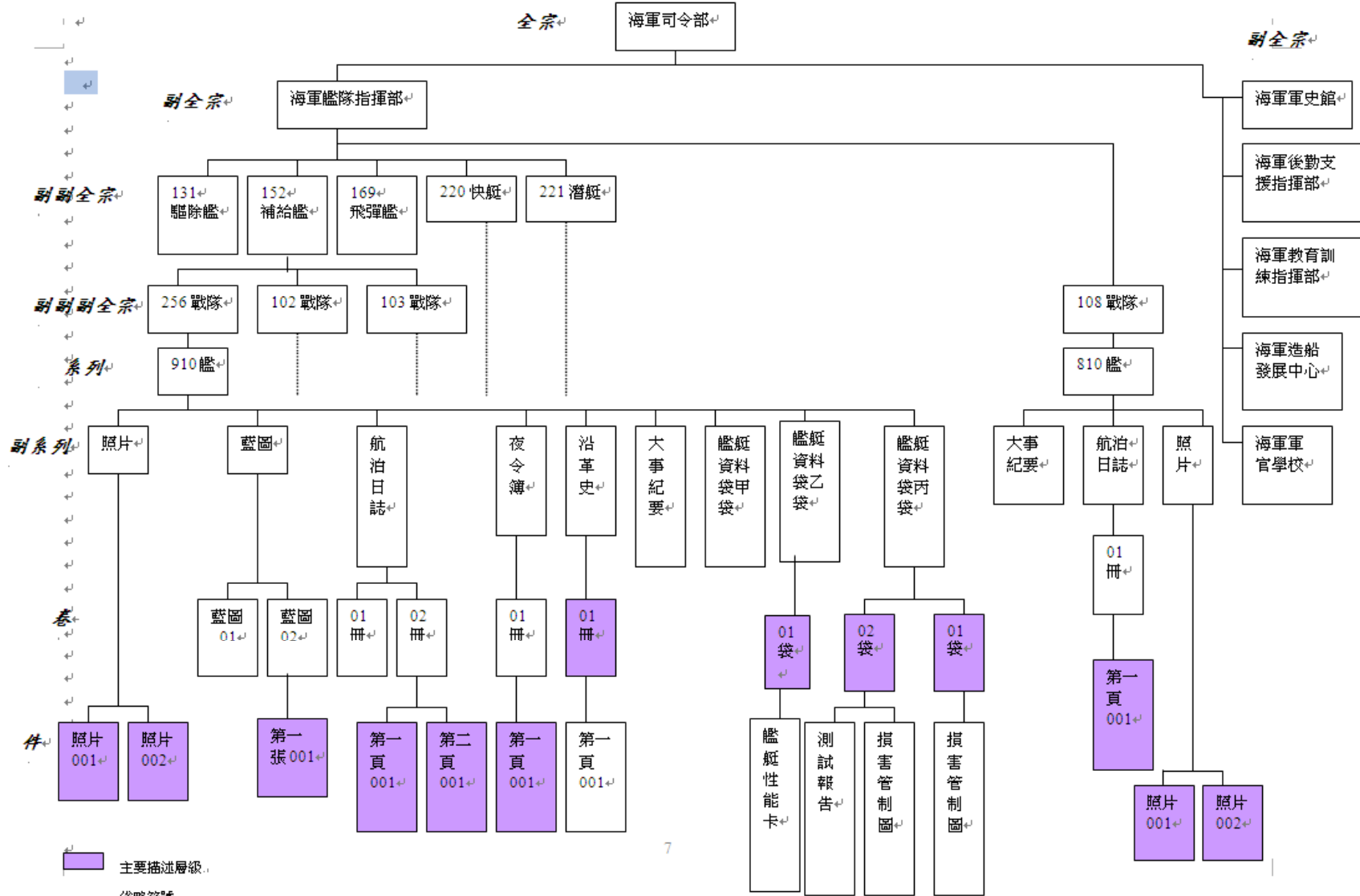
EAD是一結構化的檔案檢索工具(finding aids)標準，其發展目的是為了支援檔案和手稿的收集保存，提供一個永久編碼標準，可機讀處理各種單位（如檔案館、圖書館、博物館與手稿館）所產生的目錄、登錄簿、索引等查檢工具，以利檔案資源易於在網路上取得。

官方網站：<http://www.loc.gov/ead/>

EAD 中文版：http://www.sinica.edu.tw/~metadata/ead/ead_titlepage_3.htm



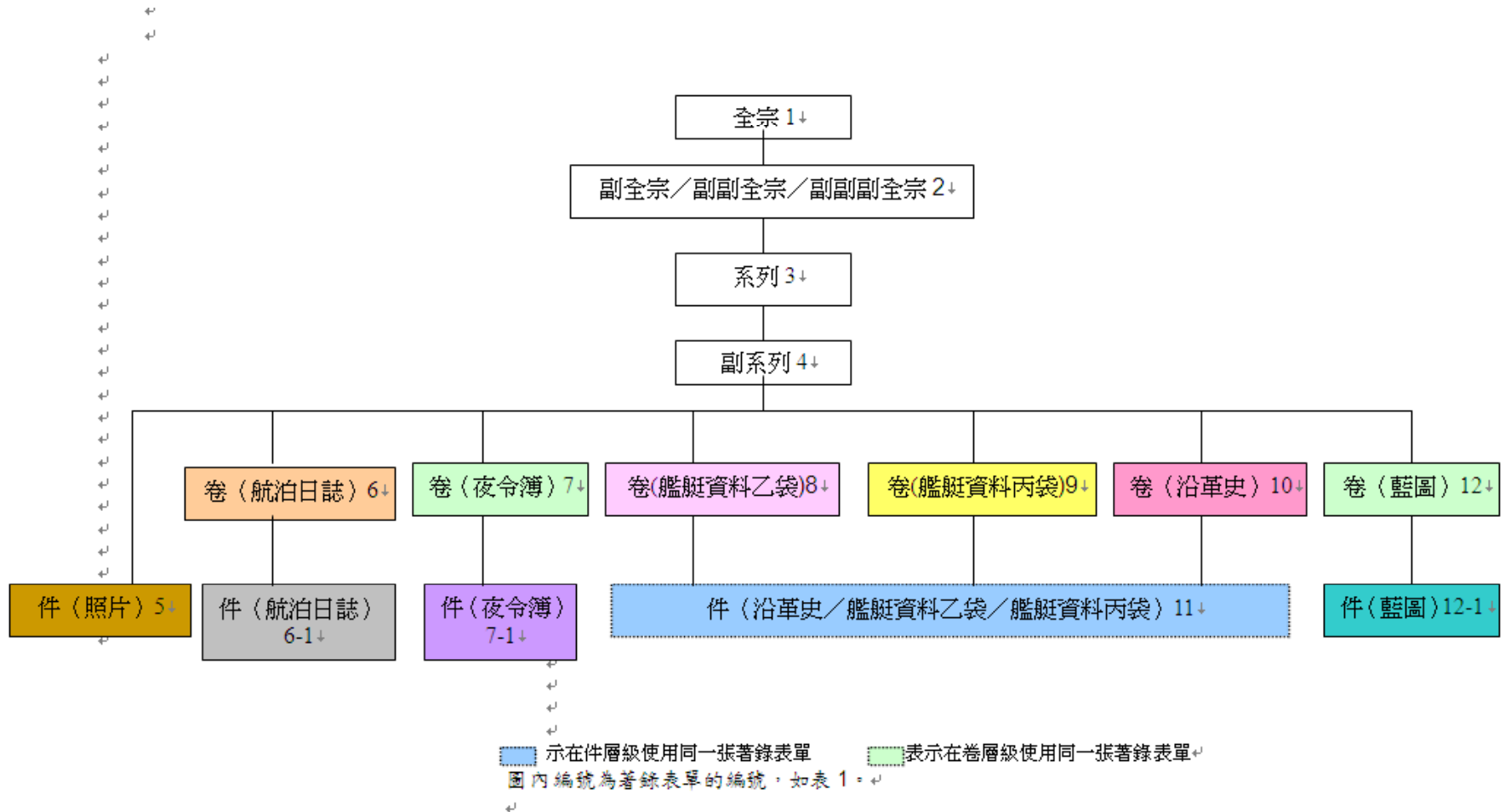
機關檔案



主要描述層級
省略符號

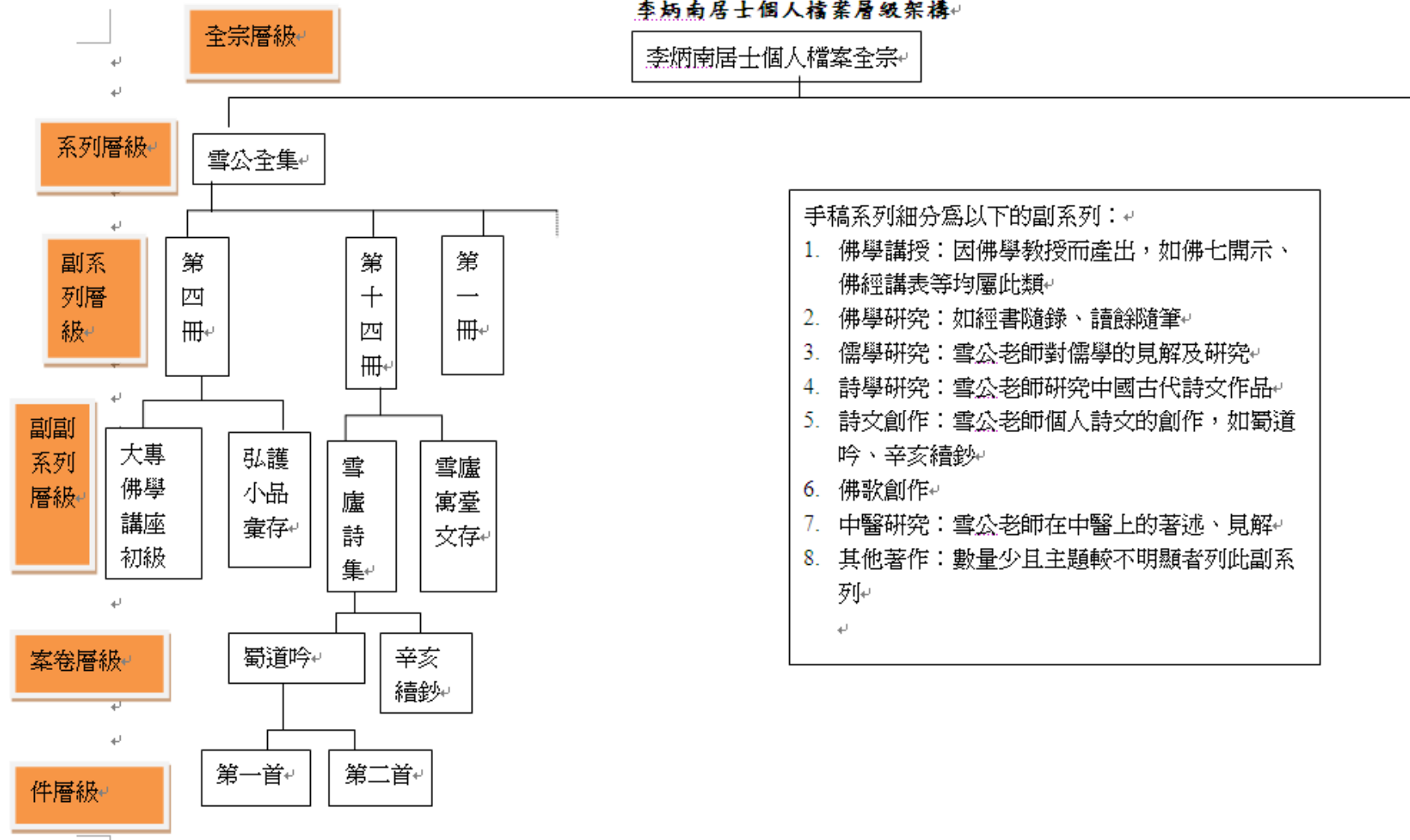
圖 2 海軍檔案層級架構圖

欄位著錄設計示意圖



個人檔案(1/2)

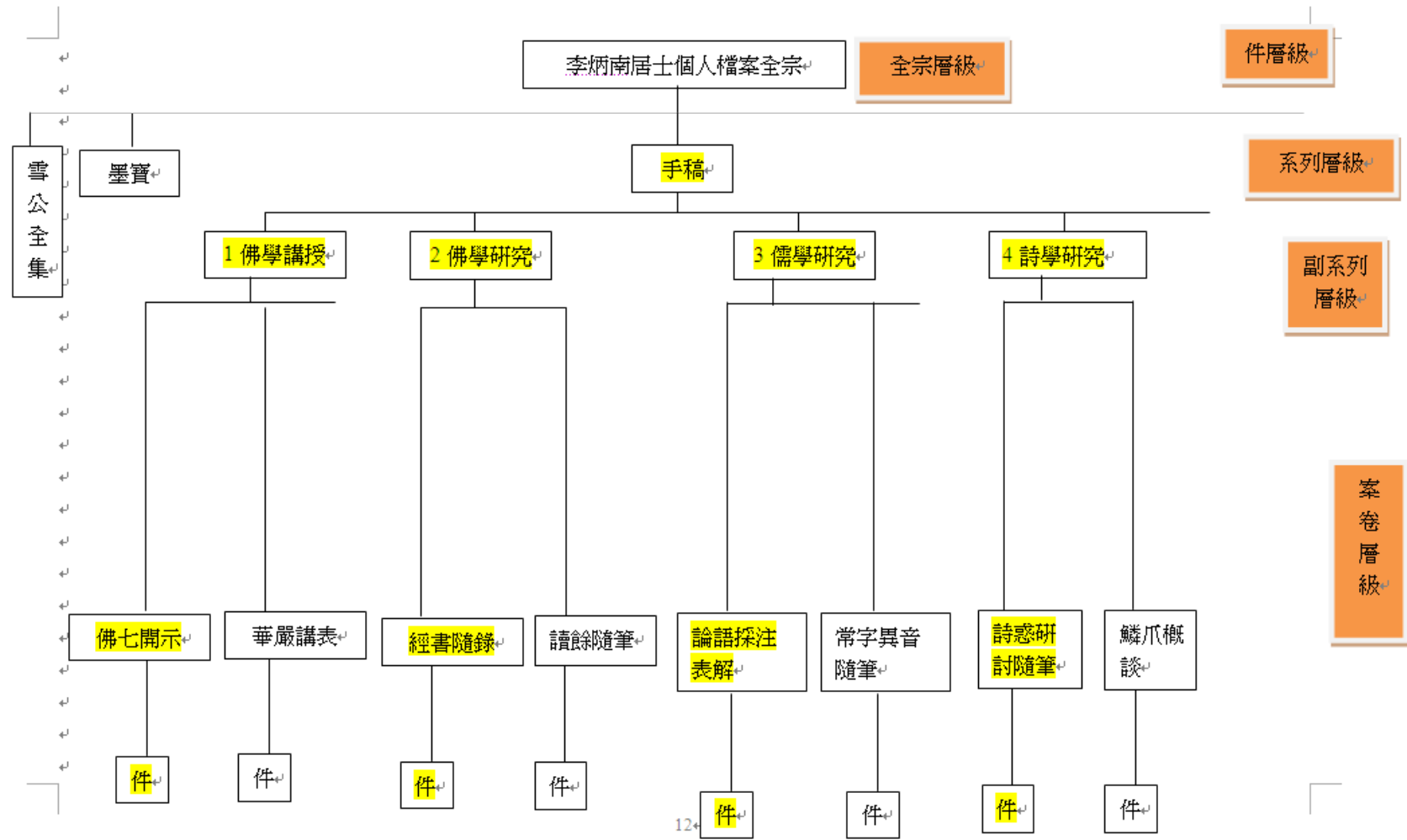
李炳南居士個人檔案層級架構



手稿系列細分為以下的副系列：

1. 佛學講授：因佛學教授而產出，如佛七開示、佛經講表等均屬此類
2. 佛學研究：如經書隨錄、讀餘隨筆
3. 儒學研究：雪公老師對儒學的見解及研究
4. 詩學研究：雪公老師研究中國古代詩文作品
5. 詩文創作：雪公老師個人詩文的創作，如蜀道吟、辛亥續鈔
6. 佛歌創作
7. 中醫研究：雪公老師在中醫上的著述、見解
8. 其他著作：數量少且主題較不明顯者列此副系列

個人檔案(2/2)





採用EAD的範例

- 近代歷史研究所-檔案館外交經濟重要檔案數位典藏計畫
- 歷史語言研究所－珍藏歷史文物數位典藏計畫-分項五：內閣大庫檔案著錄格式、權威檔建立
- 臺灣省諮議會及中研院臺灣史研究所－史料典藏數位化計畫-台史所-楊雲萍文書
- 臺灣省諮議會及中研院臺灣史研究所－史料典藏數位化計畫-臺灣省諮議會
- 國史館典藏國家檔案與總統文物數位化中程計畫
- 國史館臺灣文獻館-典藏日據與光復初期史料數位化計畫

Darwin Core (DwC)

- Darwin Core (DwC)

生物學家利用田野採集所記錄的標籤來辨識標本，藉由這些記錄具體描繪所處的時空位置並做出正確的分類鑑定。這些記錄可能沒有一致的資料內容、編碼、結構或類型，而Darwin Core試圖在不考慮儲存內容機制的前提下，提供48項元素標本的共通性記錄。另外，其建議檢索點(access point)，及標本與觀察資料庫的檢索功能；並提供查詢語言參數以利資料能獨立於網路協定；以及由DwC伺服器取回的記錄其內容、結構和格式的指引。

官方網站：<http://wiki.tdwg.org/twiki/bin/view/DarwinCore/WebHome>

中文版：<http://metadata.teldap.tw/standard/specimen/Darwin-Core.htm>

工作計畫

工作計畫

| 機構計畫 | 分項計畫與主題小組 | 公開徵選計畫 | 其他 |

「後設資料工作組」所服務的主題計畫範圍，可分為國內與國際合作兩種。在國內方面，以支援「數位典藏國家型科技計畫」（The National Digital Archives Program，簡稱NDAP）為主，截至目前為止，已逾七十項典藏計畫之後設資料規劃與實施。於九十三年起，更進一步與教育部等機構合作，發展數位學習資源平台（即教育部教學資源網）。相較於國際上後設資料的發展，國內於中文典藏品後設資料的應用更具多元化與豐富性。有鑑於此，本組進一步與國際後設資料標準發展單位建立合作互惠的關係，以利中文典藏品後設資料與國際接軌。

下表依據「數位典藏國家型科技計畫」之計畫架構，將所支援計畫分為機構計畫、分項計畫、主題小組、公開徵選計畫，以及其他等類型。分析這些計畫屬性，主要涵蓋三大主軸。

- **機構社群：**包括博物館（含藝術、自然史）、檔案館、標本館與圖書館四大類。
- **學科屬性：**橫跨人文科學、社會科學、生物多樣性等三大領域，例如民族、歷史、藝術、政治、語言、考古、人類學、地理、動物、植物、教育等。
- **資料媒材：**照片、聲音、影片、拓片、簡牘、善本、檔案、奏摺、契約文書、器物、書畫、標本、地圖、研究古籍/圖書、學習資源，以及各式數位檔等。

| 機構計畫 | | | | | | |
|-------------|---------------------------|--|-------------------------------------|-----------|------|-------------------------|
| 數位典藏國家型科技計畫 | | | | | | |
| 機構 | 計畫名稱 | 屬性類型 | | | | |
| | | 資料媒材 | 學科內容 | 機構屬性 | 建議標準 | |
| 中央研究院 | 民族學研究所—臺灣原住民數位典藏計畫 | <ul style="list-style-type: none"> 文物 人口 聚落 書目 人名權威控制系統（書目子計畫） | 影音 服飾 調查資料 古文書 地圖 圖書 | 民族 原住民 | 博物館 | CIDOC CDWA MARC21 |
| | 民族學研究所—臺灣民族誌數位影音典藏計畫 | | 影音 照片 | 民族 原住民 | 博物館 | DC |
| | 語言學研究所籌備處—語言典藏計畫—臺灣南島語典藏 | | 語料庫 | 語言 | N/A | OLAC |
| | 近代歷史研究所—檔案館外交經濟重要檔案數位典藏計畫 | | 檔案 公文 | 政治/ 外交 | 檔案館 | EAD |
| | 分項一：考古發掘標本、照片、記錄與檔案數位典藏計畫 | | 遺物 文書 調查資料 照片 | 人類 考古 | 博物館 | CDWA MIDAS |
| | 分項二：拓片與古文書 數位典藏計畫 | <ul style="list-style-type: none"> 拓片後設資料整合 青銅器拓片-全形拓/銘文拓片 佛教石刻造像拓本 書畫拓片 | 拓片 | 歷史 | 博物館 | CDWA |

<http://metadata.teldap.tw/project/project-frame.html>

DC簡介

- 都柏林核心集（DC，DublinCore）：

Dublin Core後設資料標準，是一組簡單卻有效的核心元素集，加速網路電子資源的整理與組織，並加強網路資源的找尋與檢索的精確性。該標準是集合了圖書館界、資訊科學等各領域專家，共同制定專為描述網路電子資源的一套後設資料格式，其具有簡單易產生或維護、通用易瞭解的語意、全球通用、彈性高等四項原則。此核心集僅有15個元素。

官方網站：<http://dublincore.org/>

都柏林核心集的最佳實務指引：

<http://metadata.teldap.tw/project/filebox/metrics/DCPB.pdf>



第二部分：都柏林核心集原則





一對一原則 (The One-to-One Principle)

- 目的：釐清描述對象，此為決定後設資料正確性的一大重點。
- 一筆都柏林核心集的后設資料僅描述一個資源的一個形式或版本
 - 原件?
 - 數位複製品 (ex. 掃描成數位圖檔或拍攝數位照片)
- 描述對象不同，可能出現差異的欄位主要有：創作者、貢獻者、格式、型式…等。

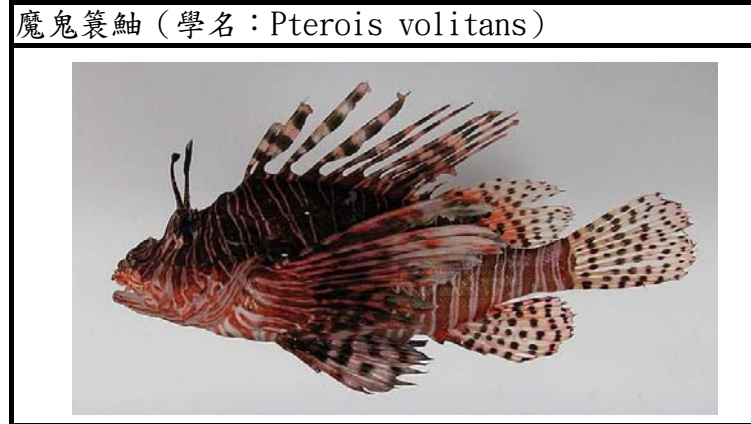
一對一原則

魔鬼蓑鮋 (學名: *Pterois volitans*)



| | |
|---|---------------------------|
| 魔鬼蓑鮋 (學名: <i>Pterois volitans</i>) | 標本採集方式: 手釣 |
| 標本號: FRIP21012 | 照片編號: 51593 |
| family_id: F304 科: Scorpaenidae 屬: <i>Pterois</i> 種: <i>volitans</i> | 檔案類型: 圖片 |
| 類型: 臺灣東部魚類標本 | 檔案大小: 1888353 bytes |
| 鑑定時間: 2005/7/26 | 檔案格式: image/jpeg |
| 鑑定者: 林沛立 | 數位檔案使用權: 可供教學使用 |
| 重量: 314g | 拍攝時間: 2005/08/01 |
| TL(全長): 285mm | 數位照相機: RICOH Caplio 500SE |
| 原件使用權: 不開放 | |

一對一原則



原件

數位檔

| | | |
|-----------------|---|--------------------------|
| 標本號：FRIP21012 | → | 照片編號：51593 |
| 類型：臺灣東部魚類標本 | → | 檔案類型：圖片 |
| 鑑定者：林沛立 | → | |
| 標本採集方式：手釣 | → | 數位照相機：RICOH Caplio 500SE |
| 鑑定時間：2005/07/26 | → | 拍攝時間：2005/08/01 |
| TL(全長)：285mm | → | 檔案大小：1888353 bytes |
| 重量：314g | → | 檔案格式：image/jpeg |
| 原件使用權：不開放 | → | 數位檔案使用權：可供教學使用 |



第三部分：後設資料導入與範例解說



說故事的內容重點

Metadata Elements





聯合目錄的資料範例：1974玫瑰花¹

1974 玫瑰花



後設資料

授權與引用資訊

連結到原始資料網站

資料類型：

原件；美術

著作者：

李石樵

主題與關鍵字：

玫瑰花／靜物／花瓶

寫實靜物

西方媒材／油彩

描述：

說明：在回返寫實後，李氏不再刻意追求形的變化，而以自然形象所涵蘊之結構為主，但有時並不明顯顯出經營痕跡。此作雖描繪簡單的靜物，但極寫實的表象卻奠基於幾何結構上，玫瑰花錯落有致，但自然形成一圓圈，此外緣圓圈又為葉子所形成之內緣所呼應，花瓶之渾圓就不言而喻了。背景之方塊嵌板顯係蓄意為之，因此方塊與牆面左右不相連屬。桌面自然蘊示方塊，而其上的方塊圖案則與桌面和背景之方塊呼應，在簡單中見複雜。

材質：畫布／油彩

出版者：

藝術家出版社／台北縣立文化中心

(續下頁)



MAAT

聯合目錄的資料範例：1974玫瑰花 花²

1974 玫瑰花



日期：

創作日期：1974

格式：

典藏實體：1件；72.5 x 60.5 cm

關聯：

李石樵著，黃明政主編，林宗興、千普、黃玉淇攝影，《李石樵畫集》，1996，台北：台北縣立文化中心／李石樵繪；王德育著，《李石樵》，臺灣美術全集（8），1993，臺北市：藝術家出版社

範圍：

創作日期：1974

內容地點：台北

管理權：

財團法人李石樵美術館基金會



聯合目錄的資料範例：魚型燈心袋

中文品名：魚型燈心袋

後設資料

授權與引用資訊

連結到原始資料網站

資料識別：

登錄號：88-00097

資料類型：

編織

格式：

縱：78

橫：22

寬：3

關聯：

朝代：清末民初



Simple-DC 15個元素

- 標題 (Title)
- 主題 (Subject)
- 描述 (Description)
- 型式 (Type)
- 來源 (Source)
- 關聯 (Relation)
- 涵蓋範圍 (Coverage)
- 創作者 (Creator)
- 出版者 (Publisher)
- 貢獻者 (Contributor)
- 權利 (Rights)
- 日期 (Date)
- 格式 (Format)
- 識別碼 (Identifier)
- 語言 (Language)



DC欄位使用彈性

- 目的：當計畫有多類藏品，各類藏品可彈性使用DC各個欄位。
- 計畫同時擁有標本、手稿、照片、影片四類藏品，其中無法得知照片拍攝者，則該藏品可不使用該欄位。
- 各類藏品使用的欄位數量與欄位不一定要一樣，可依照藏品類型與特性進行欄位的增修。



DC Type欄位DCMI控制之使用

| | 標 籤 | 定 義 |
|------|----------------------|--|
| 元 素 | 型式 (Type) | 資源之性質或人文藝術作品類型。建議使用控制詞彙（例如DCMI Type Vocabulary）。使用格式元素描述資源之實體或是數位的載體。 |
| 編碼網要 | DCMI Type Vocabulary | DCMI定義之型式控制詞彙 http://dublincore.org/documents/dcmi-type-vocabulary/ |

建議採用資料值

| | |
|-----------------------------|---|
| 圖像 (Image) | 原件/替代品 (original/ surrogate) |
| 動態影像 (Moving Image) | 文化/自然 (cultural/ natural) |
| 靜態圖像 (Still Image) | 合集/單件 (collection/item) |
| 文字 (Text) | 資料集 (Dataset) |
| 聲音 (sound) | 服務 (Service) |
| 互動資源 (Interactive resource) | 人/事/地/實體物件 (party/event/place/ physical object) |
| 軟體 (Software) | |

藏品類型範例-文字類



書籍



雜誌

藏品類型範例-文字類



海軍艦艇航治日記資料頁

| 日期 | 艦名 | 航線 | 航程 | 航速 | 航向 | 航時 | 航高 | 航寬 | 航深 | 航長 | 航寬 | 航深 | 航長 | 航寬 | 航深 | 航長 | 航寬 | 航深 |
|------------|----|----|----|-----|----|----|----|-------|----|----|----|----|----|----|----|----|----|----|
| 2011/10/16 | | | ✓ | 150 | 1 | 26 | 23 | 10/12 | 01 | 3 | | | | | | | | |
| 2011/10/16 | | | ✓ | 150 | 4 | 28 | 26 | 10/12 | 01 | 3 | | | | | | | | |
| 2011/10/16 | | | ✓ | 170 | 6 | 31 | 29 | 10/12 | 01 | 3 | | | | | | | | |
| 2011/10/16 | | | ✓ | 160 | 4 | 28 | 26 | 10/12 | 01 | 3 | | | | | | | | |
| 2011/10/16 | | | ✓ | 160 | 5 | 26 | 24 | 10/12 | 01 | 3 | | | | | | | | |
| 2011/10/16 | | | ✓ | 160 | 7 | 25 | 25 | 10/12 | 01 | 3 | | | | | | | | |

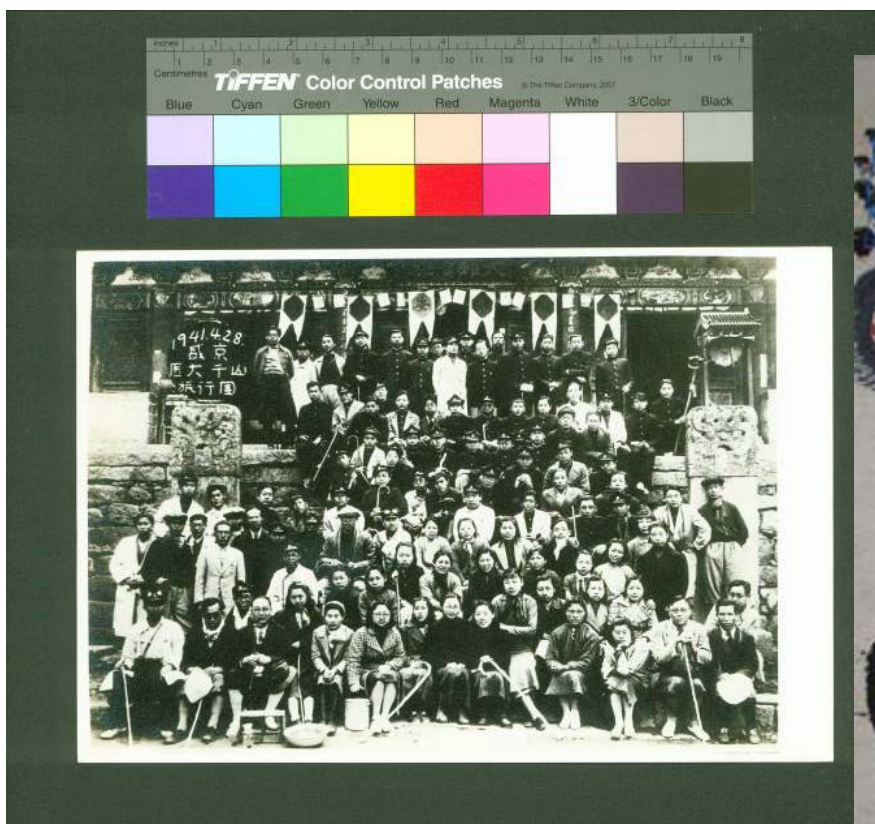
0200 自設... 1400 同上 1600 同上

2675 14700 19000
2677 14700 19000
2678 14700 19000

檔案

報紙

藏品類型範例-靜態圖像類



照片



圖畫



藏品類型範例-聲音類



如：黑膠唱片、
錄音帶、CD、
數位錄音檔



藏品類型範例-動態影像類



如：錄影帶、
DV帶、LD、VCD、
DVD、數位錄影
檔

藏品類型範例-實體物件類



建築



文物



標本



以一套欄位適用多種資料類型



「滿洲國」到台灣:紀剛、《滾滾遼河》及「滿洲國」 」地工群體文獻、文物、影音數位典藏計畫

• 藏品類型

- 手稿：紀綱先生個人創作手稿
- 書信：紀剛先生親友聯繫或工作往來之書信
- 報紙期刊：滾滾遼河與史惟亮先生相關新聞報導之剪輯
- 照片：紀剛先生個人收藏之生活照片
- 影音：紀綱先生與滿洲國、東北地下工作組織相關介紹影片
- 其他：其他紀綱先生個人文件、通訊錄或他人手稿等收藏資料



後設資料需求架構欄位與著錄規範(1/3)

| 欄位名稱 | | 定義 | 著錄規範 | 控制詞彙資料值 |
|------|------|---------------------|--|-------------------------------|
| 標題 | | 資源的標題名稱 | 例如：立華(高士嘉妻)自台中致紀剛信 | |
| 創作者 | | 資源的創作者 | 例如：王素清 | |
| 實體類型 | | 資源的實體類型 | 建議使用控制詞彙。例如：書信 | 手稿 書信 報紙期刊 照片 影音 其他 |
| 型式 | | 資源符合DCMI控制詞彙的實體型式類別 | 建議使用控制詞彙。若有多種資源型式，以全形頓號區隔。例如：文字 | 文字 靜態圖像 動態影像 合集 |
| 主題 | 主題類別 | 資源的主題類別 | 資源若有主題、副主題時，以「-」區隔，資源主題類別請參見「三、資源主題類別分類表」。例如：1947~1949(國共內戰) | |
| | 人名資訊 | 資源相關人物名稱 | 若有多個人名，以全形頓號區隔。例如：顧春霖 | |
| | 關鍵字 | 資源內容的關鍵字 | 若有多個關鍵字，以全形頓號區隔。例如：地下工作同志、社長、國共內戰、遷臺事宜 | |
| 內容摘要 | | 資源的內容摘要 | 例如：此為高士嘉妻素清(立華)致紀剛信，當時其正暫居於羅大愚府上，因其初抵台灣，故託紀剛為其留意謀職事宜，並賀紀剛初為人父之喜。 | |
| 備註 | | 資源的其他備註資訊 | 例如：A1-B-001~A1-B-020黏貼為一冊 | |



後設資料需求架構欄位與著錄規範(2/3)

| 欄位名稱 | 定義 | 著錄規範 | 控制詞彙資料值 | |
|------|---------|---|--------------------------------------|-----------------------------|
| 附件 | 說明 | 說明資源具有的附件 | 請將資源所有附件資訊於此欄位進行描述。 | |
| | 連結 | 資源附件的連結 | 若有多個附件檔案連結，請重複著錄此欄位。 | |
| 貢獻者 | 角色 | 貢獻者的角色 | 建議使用控制詞彙。若有多個貢獻者，請重覆著錄整組貢獻者欄位。例如：提供者 | 提供者 編輯者 繪圖者 寄信者 收信者 |
| | 名稱 | 貢獻者的姓名或名稱 | 若有多個貢獻者，請重覆著錄整組貢獻者欄位。例如紀剛 | |
| 創作日期 | 資源的創作日期 | 日期採ISO8601格式著錄：YYYY-MM-DD。若不知確切日期可僅著錄西元紀年(YYYY)或僅著錄至西元紀年與月份(YYYY-MM)。若有起訖時間範圍，以「~」區隔起訖時間。若有多個日期，請重覆著錄整組日期欄位。如 | | |
| 識別碼 | 資源的識別碼 | 編碼方式請參見「附件一：編碼設計與原則建議說明」。例如：A1-B-001 | | |
| 語言 | 資源內容的語言 | 建議使用控制詞彙。若有多種語言，以全形頓號區隔。例如：中文 | 中文 日文 | |

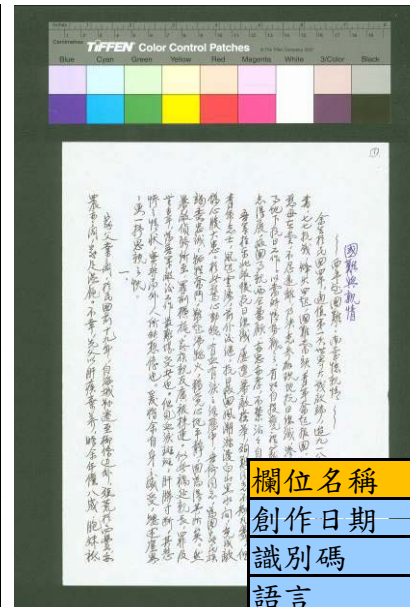


後設資料需求架構欄位與著錄規範(3/3)

| 欄位名稱 | | 定義 | 著錄規範 | 控制詞彙資料值 |
|-------|------|----------|--|--|
| 數位檔連結 | | 資源的數位檔連結 | 若有多個數位檔，請重覆著錄此欄位。編碼方式請見附件一：編碼設計與原則建議說明。 例如：A1-B-001-001.jpg | |
| 權限 | | 資源的所有權人 | 國立清華大學 | |
| 使用限制 | | 資源的使用限制 | 建議使用控制詞彙。例如：本文物因年代久遠，無法釐清智慧財產權。故此數位影像檔僅限於本學術網站內閱覽使用，禁止其他重製、引用、公開傳播等行為。(如涉有侵權爭議，請權利人立即與我們連繫，03-5742222，ref@my.nthu.edu.tw。我們將於審查確認後，處理或移除。) | 以CC 3.0 BY-NC-ND 方式分享 本文物因年代久遠，無法釐清智慧財產權。故此數位影像檔僅限於本學術網站內閱覽使用，禁止其他重製、引用、公開傳播等行為。(如涉有侵權爭議，請權利人立即與我們連繫，03-5742222，ref@my.nthu.edu.tw。我們將於審查確認後，處理或移除。) |
| 保存現況 | | 資源的保存現況 | 例如：良好 | |
| 格式 | 類型 | 資源的格式類型 | 建議使用控制詞彙。例如：尺寸 | 尺寸 頁數 時間 |
| | 內容 | 資源的格式內容 | 建議使用控制詞彙。例如：15.2* | 尺寸：「x.x*x.x公分」 頁數：「xx頁」 時間：「hh:mm:ss」 |
| 編目紀錄 | 登錄者 | 著錄人員姓名 | 系統自動產生 | |
| | 建檔時間 | 資料著錄日期 | 系統自動產生 | |
| | 修改者 | 修改人員姓名 | 系統自動產生 | |
| | 修改日期 | 資料修改日期 | 系統自動產生 | |

手稿類範例

| 欄位名稱 | | 範例 |
|------|------|---|
| 標題 | | 國難與親情：西豐赴國難.南臺憶親情 |
| 創作者 | | 顧春霖 |
| 實體類型 | | 手稿 |
| 型式 | | 文字 |
| 主題 | 主題類別 | 其他—他人撰文手稿 |
| | 人名資訊 | 顧春霖 |
| | 關鍵字 | 敵後、抗戰文學、地下工作、家庭 |
| 內容摘要 | | 本件為先生於遷台後，在嘉義親筆複寫之文稿，原文於1965寫成，曾刊載於《五二三蒙難廿週年紀念文集》中，亦已編列於國史館之《敵後抗戰文獻》。作者從親情出發，回顧自身在抗戰時期從事地下工作之時，與母親、同志之間的種種互動。先生的文筆簡敘樸實，卻傳達出深厚的母子情誼，透過顧氏道勁逸麗之筆墨，娓娓道出的在大時代中，忠孝難以兩全的傷痛，令人讀後不勝唏噓。 |
| 附件 | 說明連結 | 附影本 |
| | 貢獻者 | 角色提供者 名稱顧澄 |



| 欄位名稱 | | 範例 |
|-------|------|-----------------------|
| 創作日期 | | — |
| 識別碼 | | A1-A-001 |
| 語言 | | 中文 |
| 數位檔連結 | | A1-A-001-001. jpg |
| 數位檔連結 | | A1-A-001-002. jpg |
| 權限 | | 國立清華大學 |
| 使用限制 | | 以CC 3.0 BY-NC-ND 方式分享 |
| 保存現況 | | 良好 |
| 格式 | 類型 | 尺寸 |
| | 內容 | 19.5*26.6公分 |
| 編目紀錄 | 登錄者 | 系統自動產生 |
| | 建檔時間 | 系統自動產生 |
| | 修改者 | 系統自動產生 |
| | 修改日期 | 系統自動產生 |

影音類範例

| 欄位名稱 | | 範例 |
|------|------|--------------------------------|
| 標題 | | 先生談家族起源 |
| 創作者 | | 國立清華大學 |
| 實體類型 | | 影音檔 |
| 型式 | | 動態影像 |
| 主題 | 主題類別 | 紀剛生平思想與滿洲文壇、社會觀察—家族起源 |
| | 人名資訊 | 紀剛 |
| | 關鍵字 | 東北、遼陽、趙台 |
| 內容摘要 | | 先生談趙家由河北移居東北的淵源，並描述移居東北後的生活狀況。 |
| 附件 | 說明 | 附訪談逐字稿 |
| | 連結 | |
| 貢獻者 | 角色 | 提供者 |
| | 名稱 | 紀剛 |
| 創作日期 | | |

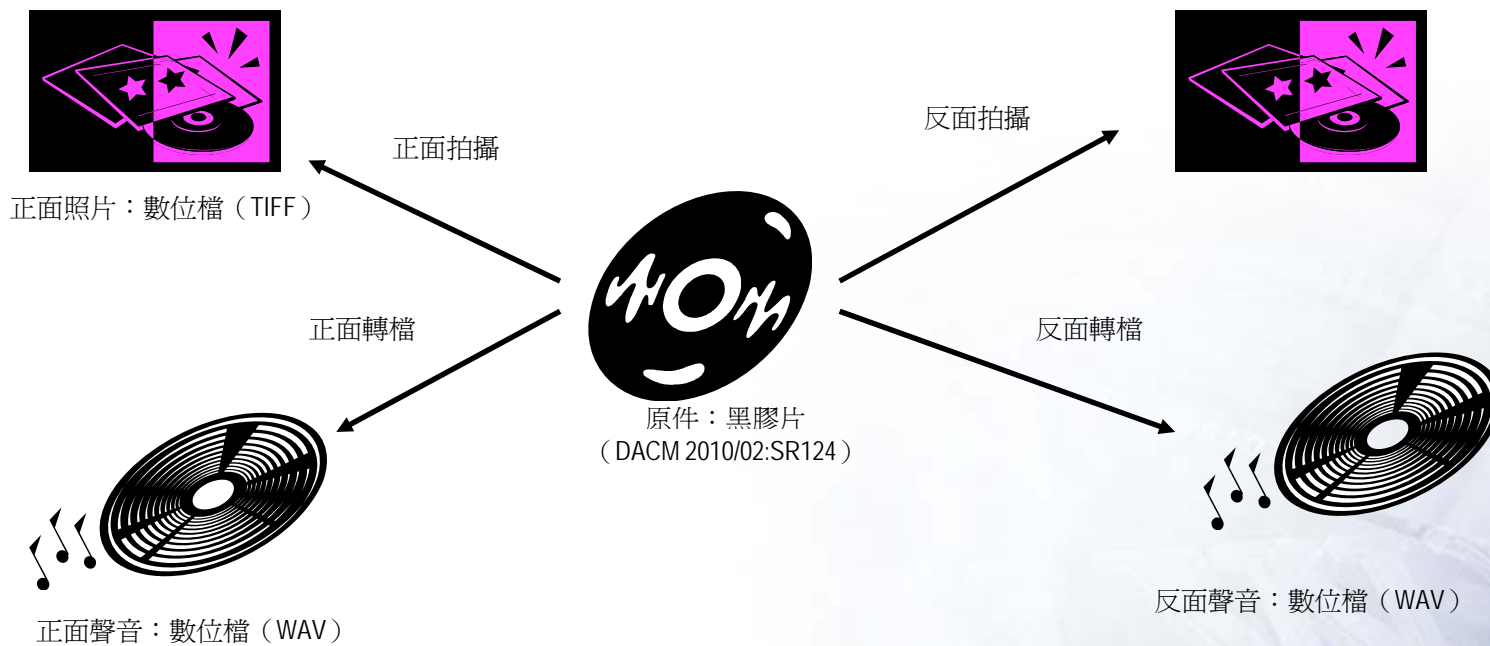
| 欄位名稱 | | 範例 |
|-------|------|-----------------------|
| 識別碼 | | A1-E-000-001 |
| 語言 | | 中文 |
| 數位檔連結 | | A1-E-000-001.mpg |
| 權限 | | 國立清華大學 |
| 使用限制 | | 以CC 3.0 BY-NC-ND 方式分享 |
| 保存現況 | | 良好 |
| 格式 | 類型 | 時間 |
| | 內容 | 00:11:00 |
| 編目紀錄 | 登錄者 | 系統自動產生 |
| | 建檔時間 | 系統自動產生 |
| | 修改者 | 系統自動產生 |
| | 修改日期 | 系統自動產生 |



原件與數位資料同時紀錄



日治時期臺灣曲盤數位典藏計劃





後設資料欄位(1/4)

| 欄位名稱 | | 欄位定義 | 著錄規範 |
|------|----------|--------------------------|---|
| 識別碼 | | 計畫對所有黑膠唱片正、反兩面進行的藏品管理號碼。 | 如：SR124-A，即為SR124黑膠唱片之A面。 |
| 作品名稱 | 中文 | 黑膠唱片單面上之歌曲中文名稱。 | 如：在修道院的廢墟裡 |
| | 外文 | 黑膠唱片單面上之歌曲中文以外之其他語文名稱。 | 如：Dans Les Ruines D'une Abbaye |
| 主題 | 風格時期 | 歌曲所屬之風格時期。 | 如：民間戲曲。 建議設置下拉式選單進行著錄。 若有多個風格時間要著錄，請以「、」隔開。 |
| | 曲式/樂式/樂種 | 歌曲所屬之曲式、樂式與樂種。 | 如：潮劇。 建議設置下拉式選單進行著錄。 若有多個風格時間要著錄，請以「、」隔開。 |
| | 曲調 | 歌曲所屬之曲調。 | 如：小曲。 建議設置下拉式選單進行著錄。 若有多個風格時間要著錄，請以「、」隔開。 |
| 創作者 | | 黑膠唱片之製作者。 | 若有多個製作者要著錄，請以「、」隔開。 |
| 貢獻者 | 演唱者 | 黑膠唱片歌曲之演唱者。 | 如：Maggie Tyete 若有多個演唱者要著錄，請以「、」隔開。 |
| | 演奏者 | 黑膠唱片歌曲之演奏者。 | 如：Gerald Moore 若有多個演奏者要著錄，請以「、」隔開。 |
| | 作曲者 | 黑膠唱片歌曲之作曲者。 | 如：Gabriel Faure 若有多個作曲者要著錄，請以「、」隔開。 |
| | 作詞者 | 黑膠唱片歌曲之作詞者。 | 如：Victor Hugo 若有多個作詞者要著錄，請以「、」隔開 |
| | 捐贈者 | 黑膠唱片歌曲之捐贈者。 | 如：蔣宋美齡 若有多個捐贈者要著錄，請以「、」隔開。 |

後設資料欄位(2/4)

| 欄位名稱 | | 欄位定義 | 著錄規範 |
|------|------------|------------------|----------------------------------|
| 出版資訊 | 出版者 | 黑膠唱片之出版公司。 | 如：留聲機公司 (The Gramophone Co. HMV) |
| | 出版序號 | 黑膠唱片之出版序號。 | 如：F |
| | 出版識別號 | 黑膠唱片之識別編號。 | 如：OEA.9674 |
| | 發行/出版/錄製時間 | 黑膠唱片之發行、出版或錄製時間。 | 日期採ISO8601格式著錄：YYYY-MM-DD。 |
| 簡述 | 摘要/說明/導言 | 對黑膠唱片歌曲之簡單描述。 | 文字著錄。 |
| | 評析 | 對黑膠唱片歌曲之評論與分析。 | 文字著錄。 |
| | 歌詞 | 歌曲之歌詞。 | 文字著錄。 |
| | 技術/技法 | 歌曲表現之技法。 | 如：獨唱。 若有多種技法要著錄，請以「、」隔開。 |
| | 樂器 | 歌曲呈現使用到的樂器或人聲。 | 如：人聲。 若有多種樂器要著錄，請以「、」隔開。 |
| 作品語文 | | 黑膠唱片歌曲之語文。 | 如：潮州語。 |
| 涵蓋範圍 | | 歌曲內容涉及的時間與空間範圍。 | 19世紀浪漫派後期法國藝術歌曲。 |
| 唱片規格 | 材質 | 黑膠唱片之材質。 | 如：蟲膠 (天然樹脂) |
| | 轉速 | 黑膠唱片之轉速。 | 如：78轉 |
| | 尺寸 | 黑膠唱片之尺寸大小。 | 以吋為單位，如：10吋 |
| | 錄音長度 | 黑膠唱片歌曲之錄音長度。 | 以「hh:mm:ss」表示，如：00:02:55。 |

後設資料欄位(3/4)

| 欄位名稱 | | 欄位定義 | 著錄規範 | |
|--------------|--------------|------------------------------------|-------------------------------------|-----------|
| 資料類型 | | 黑膠唱片之資料類型。 | 如：78轉留聲機唱片 | |
| 收藏取得方式 | | 黑膠唱片之取得方式。 | 如：捐贈。 | |
| 保存狀況 | | 黑膠唱片之取得方式。 | 如：良好 | |
| 來源 | | 黑膠唱片歌曲之來源，即為所屬之黑膠片。 | 如：SR124 | |
| 關聯 | | 可描述同一張黑膠片背面之另一首歌曲之關聯後設資料，或描述組曲之關聯。 | 文字著錄。 | |
| 數位圖像 資料格式 | 檔案類型 | 連接黑膠唱片歌曲之數位圖像資訊。 | 如：Tiff | |
| | 數位檔名 | | 如：ph124-A.tiff | |
| | 檔案大小 | | 如：2.39 MB | |
| | 掃描日期 | | 日期採ISO8601格式著錄：YYYY-MM-DD。如： | |
| 數位聲音 資料格式 | 檔案類型 | 連接黑膠唱片歌曲之數位圖像資訊。 | 如：WAV | |
| | 數位檔名 | | 如：SR124-A.wav | |
| | 檔案大小 | | 如：93.6 MB | |
| | 檔案長度 | | 以「hh:mm:ss」表示，如： 00:02:50。 | |
| | 檔案聲音 取樣編碼 | | 聲音格式 | 如：PCM WAV |
| | | | 取樣率 | 如：96 KHZ |
| | | | 取樣位元 | 如：24 |
| | | | 聲道類型 | 如：poly |
| | 播放設備 | | 如：EMT 950 | |
| | 轉檔設備 | | 如：Nagra VI | |
| | 轉檔日期 | | 日期採ISO8601格式著錄：YYYY-MM-DD HH:MM:SS。 | |
| | 數位轉檔操作者 | | 如：黃均人 | |

後設資料欄位(4/4)

| 欄位名稱 | | 欄位定義 | 著錄規範 |
|------|--------|------------------------------|--|
| 權限範圍 | 原件擁有者 | 描述此黑膠片之擁有者。 | 如：李坤城 |
| | 原件位置 | 描述此黑膠片之目前所在之保存位置。 | 如：國立臺灣師範大學音樂系 |
| | 數位典藏單位 | 進行數位典藏之單位。 | 如：國立臺灣師範大學音樂數位典藏中心 |
| | 使用限制 | 數位化黑膠片歌曲與其相關之後設資料、影像之開放使用權限。 | 如：全部公開 |
| 編目紀錄 | 建檔者 | 本筆後設資料之建檔者 | 如：黃均人 |
| | 建檔時間 | 本筆後設資料之建檔時間 | 日期採ISO8601格式著錄：YYYY-MM-DD HH:MM:SS。 如：2010-12-02 10:32:21 |
| | 修改者 | 本筆後設資料之修改者 | 如：黃均人 |
| | 修改時間 | 本筆後設資料之修改時間 | 日期採ISO8601格式著錄：YYYY-MM-DD HH:MM:SS。 如：2010-29-02 10:32:21 |



一套後設資料適用不同粒度的 典藏品

人權報告書—本(1/2)



| 元素名稱 | | 著錄範例 |
|--------|------|---|
| 資源類型 | | 人權報告書 |
| 識別碼 | | A001 |
| 標題 | | 台灣1987-1990人權報告書—威權體制崩解之台灣人權狀況 |
| 創作者 | 角色 | 編著者 |
| | 名稱 | 台灣人權雜誌社 |
| 主題與關鍵字 | 類型 | 議題 |
| | 名稱 | 表現自由、集會結社自由、參政權、司法人權、人身自由、集體權、婦女人權、兒少人權、老人人權、環境權、學習權 |
| | 類型 | 關鍵字 |
| | 名稱 | 戒嚴、參政權、死刑、兒童婦女、環境、言論、集會結社、監獄、黑名單、叛亂 |
| 藏品單位 | | 本 |
| 描述 | 目次 | <ol style="list-style-type: none"> 1. 1987年台灣人權報告書—陳永興 2. 1988年台灣人權報告書 3. 1988年台灣人權大事記 4. 1989台灣人權報告書 5. 1989台灣人權大事記 6. 1990台灣人權報告書 7. 1990台灣人權大事記 |
| | 內容描述 | <p>本報告概略介紹1987年至1990年，威權體制崩解時期台灣人權狀況。國民黨於1986年宣布解嚴，然而，國民黨政府依舊利用「動員戡亂時期臨時條款」、「國家安全法」等法律來繼續侵害憲法所保障之人權。因此在政治開放的相關權利，如言論、結社、集會等運動在此時期蓬勃發展。社會基本權方面有：兒童、老人、原住民、環境等；特殊領域則有校園民主、49刑、監獄人權等人權議題在此時期受討論。</p> |

人權報告書—本(2/2)



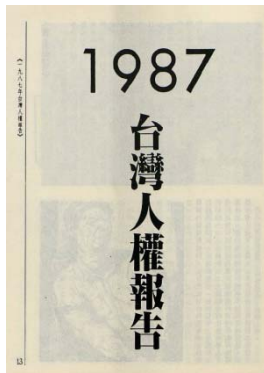
| 元素名稱 | | 著錄範例 |
|-------|------|----------------------|
| 語言 | | 中文 |
| 出版者 | | 台灣人權促進會 |
| 日期 | 類型 | 出版日期 |
| | 年月日 | |
| 典藏單位 | | 台灣人權促進會 |
| 原件權利 | 著作權 | 台灣人權促進會 |
| | 財產物權 | 台灣人權促進會 |
| 數位檔權利 | 所有權人 | 政治大學 |
| | 授權狀況 | 待匯入聯合目錄再確認是否使用創用CC授權 |
| 數位檔連結 | 檔案名稱 | A001. pdf |
| | 檔案格式 | application/pdf |
| 編目紀錄 | 登錄者 | 系統自動產生 |
| | 建檔時間 | 系統自動產生 |
| | 修改者 | 系統自動產生 |
| | 修改日期 | 系統自動產生 |

人權報告書一篇(1/2)



| 元素名稱 | | 著錄範例 |
|--------|------|--|
| 資源類型 | | 人權報告書 |
| 識別碼 | | A001-007 |
| 標題 | | 1987台灣人權報告書 |
| 創作者 | 角色 | 文章作者 |
| | 名稱 | 陳永興 |
| 貢獻者 | 角色 | 編輯者 |
| | 名稱 | 台灣人權促進會 |
| 主題與關鍵字 | 類型 | 議題 |
| | 名稱 | 表現自由、集會結社自由、居住遷徙自由、參政權、司法人權、生存權/勞動權、環境權、學習權、兒少人權 |
| | 類型 | 關鍵字 |
| | 名稱 | 政治犯、公民參政、集會結社、居住遷徙、人身自由、言論自由、思想自由、新聞、出版、戒嚴、監獄、生存權、工作、環境權、教育權、財產權 |
| 藏品單位 | | 篇 |
| 描述 | 內容描述 | 概述1987年台灣人權概況。政治方面：例如公開紀念二二八、要求解嚴的五一九行動、釋放政治犯及獄中人權觀察。社會方面：進行爭取集會、結社、居住、遷徙、參政、新聞、出版等自由行動；另外還有受教權、工作權及環境權亦開始受到關注。 51 |
| 語言 | | 中文 |

人權報告書一篇(2/2)



| 元素名稱 | | 著錄範例 |
|-------|------|--------------------------------|
| 來源資料 | | 轉載自：台灣人權雜誌第1期（出版）頁2-9 |
| 關聯 | 名稱 | 台灣1987-1990人權報告書—威權體制崩解之台灣人權狀況 |
| | 連結 | A001 |
| 出版者 | | 台灣人權促進會 |
| 日期 | 類型 | 創作日期 |
| | 年月日 | 1987-11-16 |
| | 類型 | 出版日期 |
| | 年月日 | 1990-12-10 |
| 典藏單位 | | 台灣人權促進會 |
| 原件權利 | 著作權 | 陳永興 |
| | 財產物權 | 台灣人權促進會 |
| 數位檔權利 | 所有權人 | 政治大學 |
| | 授權狀況 | 待匯入聯合目錄再確認是否使用創用CC授權 |
| 數位檔連結 | 檔案名稱 | A001-007.pdf |
| | 檔案格式 | application/pdf |
| 編目紀錄 | 登錄者 | 系統自動產生 |
| | 建檔時間 | 系統自動產生 |
| | 修改者 | 系統自動產生 |
| | 修改日期 | 系統自動產生 |



The End
歡迎指正

- 中研院計算中心後設資料工作組
- 陳慧婷 winefast@gate.sinica.edu.tw 02-27898828