



故宮器物紋飾資料庫建置經驗與展望

施靜菲 博士

國立故宮博物院器物處助理研究員
器物數位典藏子計畫協同主持人

張志光先生

國立故宮博物院器物處
器物數位典藏子計畫專案資深研究助理



大綱

1. 紋飾與器物
2. 控制語彙的需求
3. 器物紋飾資料庫與權威檔之建置經驗
4. 未來的展望

1. 紋飾與器物



清 乾隆青花三羊開泰扁瓶

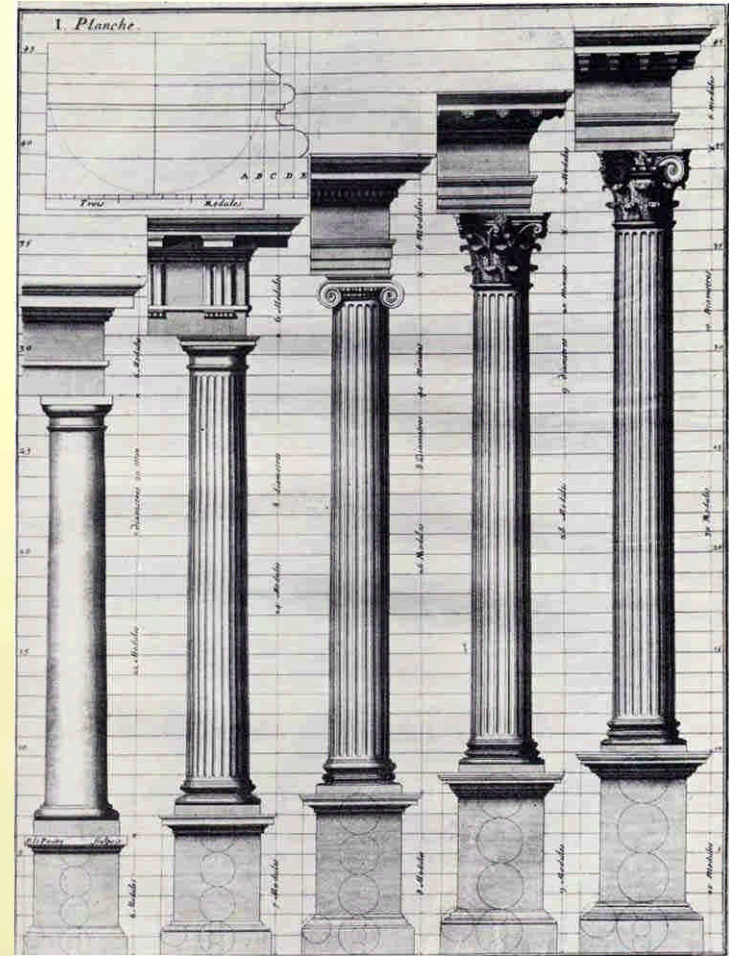


故瓷 8208 紅地描金萬福連連蓋罐

故宮器物

數位典藏子計畫

中西紋飾性質之差異



西洋建築語言 Five Orders

ect of
he NPM

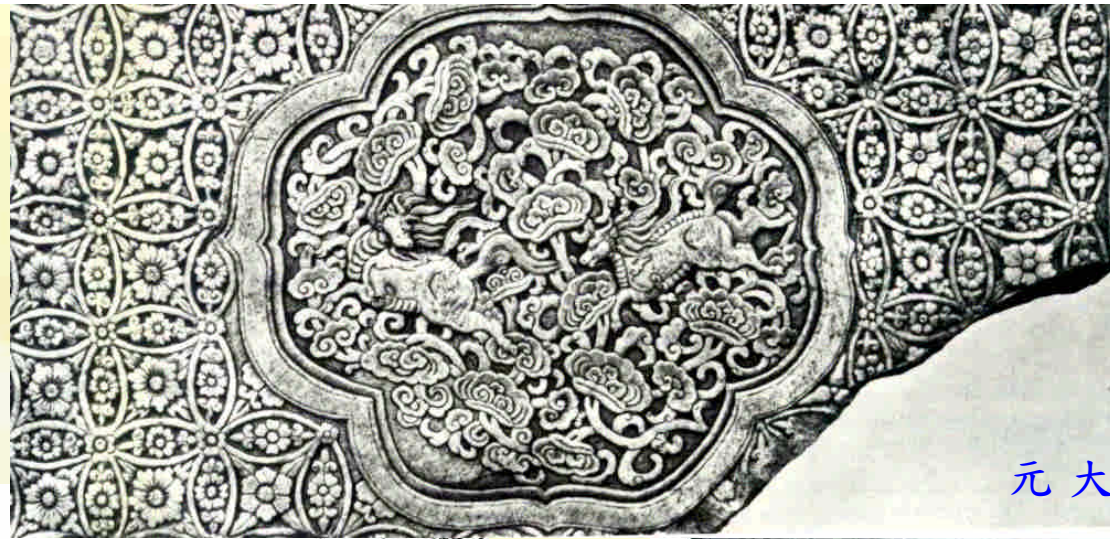
故宮器物

故宮藏西洋物品

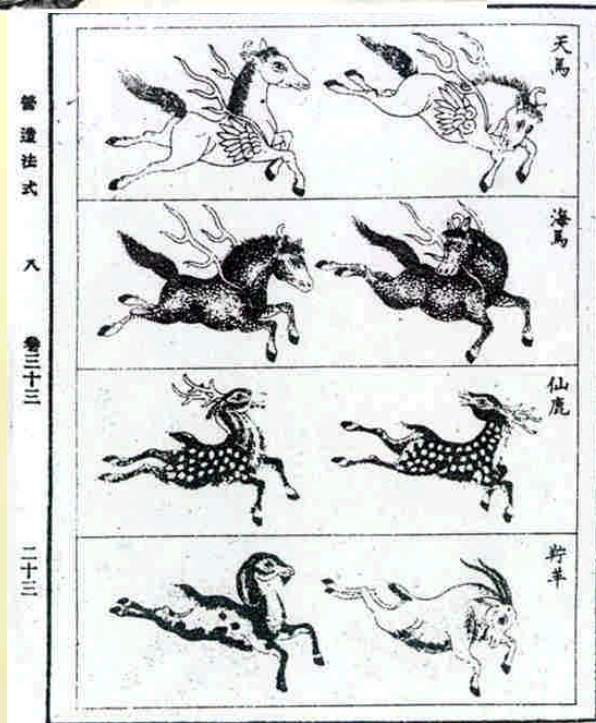
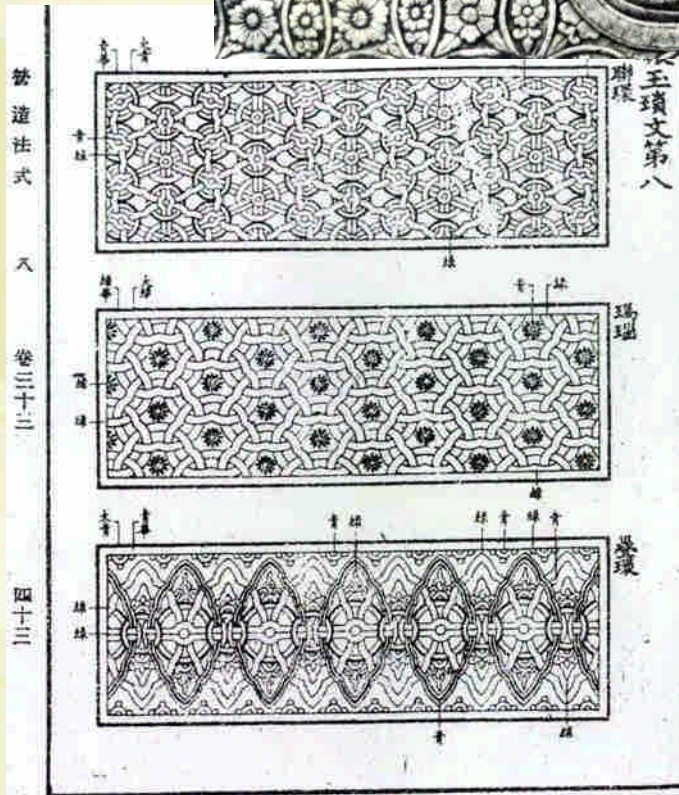


故宮器物

數位典藏子計畫



元大都遺址 石雕



中國紋飾：單元 組合 形式 寓意 作用 時空演變(形式及意義)

Digital Archives Project of
Chinese Antiquities at the NPM

活計檔品名：「洋彩汝釉碧桃詩意雙陸瓶」



故瓷017497

薄縠輕綃麗午
風畫堂人靜暮
春融重門難把
芳心綰獨露一
枝深院東



故宮器物

數位典藏子計畫



清 乾隆青花三羊開泰扁瓶

《易經》以正月為泰卦，古人認為是陰氣漸去陽氣始生。農曆十一月冬至那天白晝最短，往後白晝漸長，故認為冬至是“一陽生”，十二月是“二陽生”，正月則是“三陽開泰”。代表冬去春來之意，用作新年開始的祝頌語。

故宮器物



數位典藏子計畫



Small text block, likely a label or description for the artifact shown in the image above.



故瓷 8208 紅地描金萬福連連蓋罐

Digital Archives Project of
Chinese Antiquities at the NPM

故宮器物



數位典藏子計畫



Small text block, likely a label or description for the artifact shown above.



<http://phpweb.yuntech.edu.tw/g9333712/pmo1.taipei101.htm>



2. 控制語彙建置的需求

紋飾分析→紋飾資料庫→權威檔或索引典

兩個面向考量:

一是為後設資料建置訂定規範的需要語彙控制
研究人員如何可以利用紋飾資料庫或權威檔來進行研究

二是從使用者的面向來考慮

一般讀者如何可以利用紋飾資料庫或權威檔來學習有關中國紋飾的知識，想要認識器物上的紋飾，增加對中國藝術與文化的知識以及深入鑑賞工藝美術品



百寶嵌五老觀日圖長方盒

清早期
高6.5厘米 長20.5厘米 寬13.2厘米
清宮舊藏

Black-lacquered oblong box with a scene of five elderly men watching the sun inlaid with multiple precious objects

Middle Qing Dynasty
Height: 6.5cm Length: 20.5cm Width: 13.2cm
Qing Court collection

盒長方形，天蓋地式，四捲雲足。通體以摻有淺綠色碎屑的八寶黑漆為地，蓋面以厚螺鈿、綠松石、雞血石、瑪瑙、壽山石、青金石、碧玉、染牙、珊瑚等嵌五位老人於山巔岩石之上，俯瞰雲海中紅日初升。盒四壁及底光素無紋。

此盒製作於清早期，其內裝有《康慈皇貴太妃母四旬慈壽恭頌》冊頁，落款為“子臣奕訢恭進”。說明此盒晚清時曾被恭親王奕訢當作給母親的壽禮進獻入宮。

故宮器物

數位典藏子計畫



故文657 乾隆「五老遊河」墨

程氏墨苑例子

故宮器物

數位典藏子計畫



「程氏墨苑」



五老告河圖
 仲尼有言。吾聞堯率舜等遊首山。觀河渚。有五老遊焉。五老以次而告帝河圖將來。日期曰謀。日書曰圖。日符。已龍銜土封盛書。五老化為流泉。玉入昂其事。絕異載之論語者信矣。余故鑄之入墨林而賞之。亘萬古際一元。協重華闢四門。河之渚。五老尊告河圖。龍馬奔天符。啟坤靈。撤金泥。出玉檢。存降唐典識。魯論煥乎文章。小聲言。

程大約 三十五



Textual information below the bronze vessel image.



3. 器物紋飾資料庫與權威檔之建置經驗

先秦銅器紋飾資料檢索

◆ 紋飾

紋飾名稱：獸面紋
主要名稱：動物紋-獸面紋
類-獸面紋 II
位 置：腹
順 序：2
主要紋飾：是



故宮器物數位典藏子計畫

宣德瓷器紋飾資料庫



紋飾資料庫建置目的

- 蒐集紋飾資料
- 作為紋飾主題索引典的分析工具
- 提供後設資料紋飾名稱之一致性(標準化)



紋飾資料庫簡介

關聯式資料庫

1對多

1件器物多個紋飾

- [故宮器物後設資料—紋飾代碼表](#)
- 先秦銅器紋飾資料庫 (內部使用)
- 先秦銅器紋飾主題索引典 (內部使用)
- 宣德瓷器紋飾資料庫 (內部使用)
(晚期紋飾資料庫的先導試驗計畫)

先秦銅器紋飾資料庫

- 規範研擬：故宮器物數位典藏子計畫、青銅器影像資料庫及應用網路計畫（中央研究院歷史語言研究所、臺灣大學藝術史研究所）
- 資料提供：
 - A. 青銅器影像資料庫及應用網路計畫（約6,139筆紋飾資料）
 - B. 故宮器物數位典藏子計畫（約1,033筆）
 - C. 國立歷史博物館數位典藏國家型科技計畫（約206筆）
- 系統開發：中央研究院資訊科學研究所
- 網頁製作：故宮器物數位典藏子計畫

先秦銅器紋飾資料檢索

規範研擬：1. 故宮器物數位典藏子計畫
2. 蔣經國國際學術交流基金會【青銅器影像資料庫及應用網路計畫】
執行單位：中央研究院歷史語言研究所、台灣大學藝術史研究所

資料提供：1. 蔣經國國際學術交流基金會【青銅器影像資料庫及應用網路計畫】 (3857筆)
2. 故宮器物數位典藏子計畫 (809筆紋飾資料)
3. 國立歷史博物館數位典藏國家型科技計畫 (226筆)

系統開發：中央研究院資訊科學研究所
網頁製作：故宮器物數位典藏子計畫
更新日期：民國94年8月31日

使用者名稱 密碼

檢 索 頁

A B C D E F G H I J K L M N O P Q R S T U V W X Y Z

先秦銅器紋飾資料檢索

資料檢索

紋飾名稱	<input type="text"/>	
位 置	<input type="text"/>	
主要紋飾	<input type="checkbox"/> YES <input type="checkbox"/> NO	
品 名	<input type="text"/>	
銅器編號	<input type="text"/>	
時 代	<input type="text"/>	
出土地點	<input type="text"/>	
典藏單位	<input type="text"/>	
資料來源	<input type="text"/>	

開始檢索

清除

每頁顯示 10 筆資料

All Rights Reserved: (本資料庫使用之圖說其權利均歸屬原作者所有, 非經許可不得擅自利用)

檢索結果條列頁

先秦銅器紋飾資料檢索

檢索結果

檢索條件：紋飾名稱:獸面紋,典藏單位:台北・國立故宮博物院

全部資料共7074筆，共檢索到178筆符合檢索條件

每頁10筆資料，目前在第1/18頁

已點選 筆資料

序號	紋飾名稱	位置	品名	銅器編號	時代	出土地點	典藏單位
1	獸面紋	腹	獸面紋簋	F1321	二里岡	N/A	台北・國立故宮博物院
2	獸面紋	腹	獸面紋簋	F1321	二里岡	N/A	台北・國立故宮博物院
3	獸面紋	腹	單柱獸面簋	F1322	二里岡	N/A	台北・國立故宮博物院
4	獸面紋	腹	獸面紋簋	F1323	商晚期	N/A	台北・國立故宮博物院
5	獸面紋	腹	獸面紋簋	F1324	二里岡	N/A	台北・國立故宮博物院
6	獸面紋	腹	獸面紋簋	F1325	商晚期	N/A	台北・國立故宮博物院
7	獸面紋	腹	獸面紋簋	F1325	商晚期	N/A	台北・國立故宮博物院
8	獸面紋	腹	獸面紋鼎	F1326	商晚期	N/A	台北・國立故宮博物院
9	獸面紋	腹	獸面紋扁足鼎	F1331	二里岡	N/A	台北・國立故宮博物院
10	獸面紋	足	獸面紋扁足鼎	F1331	二里岡	N/A	台北・國立故宮博物院

選擇全部

取消選擇

預覽選擇

回上一層



重新檢索

檢索結果選取頁

先秦銅器紋飾資料檢索

預覽畫面

總共選擇資料 10 筆，共計 1 頁

您要選擇的服務是：

列印銅器

列印紋飾

列印

下載

重新點選

編號	紋飾名稱	位置	品名	銅器編號	時代	出土地點	典藏單位
	獸面紋	腹	獸面紋爵	F1321	二里岡	N/A	台北。國立故宮博物院
	獸面紋	腹	獸面紋爵	F1321	二里岡	N/A	台北。國立故宮博物院
	獸面紋	腹	單柱獸面爵	F1322	二里岡	N/A	台北。國立故宮博物院
	獸面紋	腹	獸面紋爵	F1323	商晚期	N/A	台北。國立故宮博物院
	獸面紋	腹	獸面紋尊	F1324	二里岡	N/A	台北。國立故宮博物院
	獸面紋	脰	獸面紋尊	F1325	商晚期	N/A	台北。國立故宮博物院
	獸面紋	腹	獸面紋尊	F1325	商晚期	N/A	台北。國立故宮博物院
	獸面紋	腹	獸面紋鼎	F1326	商晚期	N/A	台北。國立故宮博物院
	獸面紋	腹	獸面紋扁足鼎	F1331	二里岡	N/A	台北。國立故宮博物院
0	獸面紋	足	獸面紋扁足鼎	F1331	二里岡	N/A	台北。國立故宮博物院

共 1 頁之第 1 頁

回上一層

◀

◀

▶

▶

重新檢索

先秦銅器紋飾資料檢索

◆ 紋飾

紋飾名稱： 獸面紋
主要名稱： 動物紋-獸面紋
類-獸面紋 I
位 置： 腹
順 序： 1
主要紋飾： 是



瀏覽

顯示隱藏銅器資料

▶ 銅器基本資料

銅器編號： F1321

品 名： [獸面紋爵](#)

器物時代： 二里岡

出土地點： N/A

埋藏時代： N/A

典藏單位： 台北·國立故宮博物院

資料來源： 《故宮商代青銅禮器圖錄》,圖02

備 註： 國贈026642N000000000



瀏覽

點選紋飾

先秦銅器紋飾資料檢索

◆ 銅器基本資料

銅器編號： F1321

品名： 獸面紋爵

器物時代： 二里岡

出土地點： N/A

埋藏時代： N/A

典藏單位： 台北・國立故宮博物院

資料來源： 《故宮商代青銅禮器圖錄》,圖02

備註： 國贈026642N000000000



爵

◆ 紋飾

順序	紋飾名稱	標準名稱	位置	主要紋飾	縮圖
1	獸面紋	動物紋-獸面紋類-獸面紋 I	腹	是	
1	獸面紋	動物紋-獸面紋類-獸面紋 I	腹	是	

回上一層

重新檢索

列印



點選器物

先秦銅器紋飾資料檢索

◆ 銅器基本資料

銅器編號： F1331

品名： 獸面紋扁足鼎

器物時代： 二里岡

出土地點： N/A

埋藏時代： N/A

典藏單位： 台北·國立故宮博物院

資料來源： 《故宮商代青銅禮器圖錄》,圖019

備註： 中銅001.741N000000000



觀賞

◆ 紋飾

順序	紋飾名稱	標準名稱	位置	主要紋飾	縮圖
1	弦紋	幾何形紋-弦紋	腹	否	
2	獸面紋	動物紋-獸面紋類-獸面紋 II	腹	是	
3	獸面紋	動物紋-獸面紋類-獸面紋 II	足	是	

點選器物

回上一層

重新檢索

列印



先秦銅器紋飾資料檢索

◆ 紋飾

紋飾名稱：獸面紋

主要名稱：動物紋-獸面紋
類-獸面紋Ⅱ

位 置：腹

順 序：2

主要紋飾：是



瀏覽

顯示/隱藏銅器資料

回上一層

重新檢索

列印



先秦銅器紋飾主題索引典

- 規範研擬：故宮器物數位典藏子計畫、青銅器影像資料庫及應用網路計畫（中央研究院歷史語言研究所、臺灣大學藝術史研究所）
- 銅器款目審訂：陳芳妹教授、黃銘崇副研究員、許雅惠編輯
- 銅器款目撰寫：張維珊、張寶雲、王淑芬等研究生、鄭邦彥研究助理
- 系統開發：中央研究院計算中心
- 規格書撰寫：數位典藏國家型科技計畫後設資料工作組

先秦銅器紋飾主題索引典建置流程

蒐集詞彙 → 分析詞彙 → 匯入資料庫

區分圖像、詞彙分開蒐集，前者是將目前已有之器物圖像上之紋飾圖案系統性擷取下來；後者則是參考紋飾詞彙相關書籍，將圖像與詞彙蒐集並匯入資料庫中。

對蒐集到的紋飾資料庫進行紋飾詞彙的分析，比對與參照圖片，並與專家學者進行討論與分類，以確定權威款目，以及標準詞項、上位詞、下位詞、關連詞、同義詞與範圍註等等詞彙。

將分析出來的標準詞彙資料，匯入索引典資料庫，供建檔人員參考使用。

故宮器物



數位典藏子計畫



故宮器物



項目名稱		欄位值
編號		
門類別		銅器、金屬器
詞項		蛇紋
上位詞		<動物紋>-蛇紋類
下位詞		無
關連詞		蟠蛇紋、交蛇紋
同義詞	名稱	蛇紋
	出處	上海博物館：《商周青銅紋飾》，北京：文物出版社，1984。
	名稱	蠶紋
	出處	容庚：《商周彝器通考》，燕京學報專號(17)，1940。
	名稱	蛇形鬼神、騰蛇
	出處	林已奈夫：《殷商時代青銅器紋樣の研究》，東京：吉川弘文館，昭和61年(1986)。
	名稱	蛇紋
	出處	朱鳳瀚：《古代中國青銅器》，南開大學出版社，1994。
範圍註	紋飾描述	為描繪具象的蛇紋，頭部呈倒三角形，雙眼圓睜外突，身體彎曲呈「几」字長條形，身上裝飾雷紋，尾部卷曲。多半單體並列，以數個頭尾相連構成帶狀紋飾。
	流行時代	
		
出處		

故宮

宣德瓷器紋飾資料庫



故宮器物數位典藏子計畫

宣德瓷器紋飾資料庫

使用者名稱 密碼

開放檢索

國立故宮博物院版權所有 Copyright © National Palace Museum. All Rights Reserved.





宣德瓷器紋飾資料庫

母 題	<input type="text"/>
紋飾名稱	<input type="text" value="番蓮紋"/>
位 置	<input type="text"/>
主要紋飾	<input checked="" type="checkbox"/> YES <input type="checkbox"/> NO
品 名	<input type="text"/>
文物編號	<input type="text"/>
時 代	<input type="text"/>
出土地點	<input type="text"/>
典藏單位	<input type="text"/>
資料來源	<input type="text"/>

開始檢索

清除

每頁顯示 筆資料



宣德瓷器紋飾資料庫

檢索條件：紋飾名稱:番蓮紋,主要紋飾:是
全部資料共1088筆，共檢索到5筆符合檢索條件
每頁10筆資料，目前在第1/1頁

已點選 筆資料

序號	紋飾名稱	位置	母題	品名	文物統一編號	時代	出土地點	典藏單位
1	番蓮紋	腹外壁		明宣德青花轉枝番蓮紋瓶	故瓷 012450N000000000	明宣德		台北。國立故宮博物院
2	番蓮紋	腹外壁		明宣德青花轉枝番蓮紋碗	故瓷 016738N000000000	明宣德		台北。國立故宮博物院
3	番蓮紋	蓋(外)		宣德窯青花纏枝番蓮紋合碗	故瓷 015083N000000000	明宣德		台北。國立故宮博物院
4	番蓮紋	腹外壁		宣德窯青花纏枝番蓮紋合碗	故瓷 015083N000000000	明宣德		台北。國立故宮博物院
5	番蓮紋	腹外壁		宣德款青花轉枝番蓮紋碗	故瓷 014963N000000000	明宣德		台北。國立故宮博物院

選擇全部

取消選擇

預覽選擇

回上一層



重新檢索

國立故宮博物院版權所有 Copyright © National Palace Museum. All Rights Reserved.



宣德瓷器紋飾資料庫

總共選擇資料 5筆，共計1頁

您要選擇的服務是：

列印瓷器

列印紋飾

列印

下載

重新點選

編號	紋飾名稱	位置	母題	品名	文物統一編號	時代	出土地點	典藏單位
	香蓮紋	腹外壁		明宣德青花轉枝香蓮紋瓶	故瓷 012450N000000000	明宣德		台北·國立故宮博物院
	香蓮紋	腹外壁		明宣德青花轉枝香蓮紋碗	故瓷 016738N000000000	明宣德		台北·國立故宮博物院
	香蓮紋	蓋(外)		宣德窯青花纏枝香蓮紋合碗	故瓷 015083N000000000	明宣德		台北·國立故宮博物院
	香蓮紋	腹外壁		宣德窯青花纏枝香蓮紋合碗	故瓷 015083N000000000	明宣德		台北·國立故宮博物院
	香蓮紋	腹外壁		宣德款青花轉枝香蓮紋碗	故瓷 014963N000000000	明宣德		台北·國立故宮博物院

共 1 頁之第 1 頁

回上一層



重新檢索

國立故宮博物院版權所有 Copyright © National Palace Museum. All Rights Reserved.

故宮器物

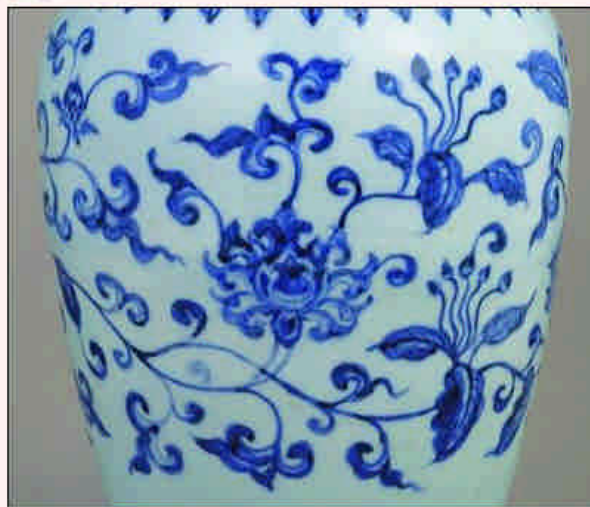
數位典藏子計畫



宣德瓷器紋飾資料庫

紋飾

紋飾名稱： 番蓮紋
主要名稱：
位 置： 腹外壁
順 序： 3
主要紋飾： 是



瀏覽

顯示/隱藏瓷器資料

瓷器基本資料

文物編號： 故瓷012450N000000000
品 名： [明宣德青花轉枝番蓮紋瓶](#)
器物時代： 明宣德
出土地點：
埋藏時代：
典藏單位： 台北·國立故宮博物院
資料來源： 廖寶秀，《明代宣德官窯菁華特展圖錄》（臺北：國立故宮博物院，1998），圖16。



瀏覽

備 註： 故瓷012450N000000000

回上一層

重新檢索

列印



宣德瓷器紋飾資料庫

瓷器基本資料

文物編號：故瓷012450N000000000

品名：明宣德青花轉枝番蓮紋瓶

器物時代：明宣德

出土地點：

埋藏時代：

典藏單位：台北·國立故宮博物院

資料來源：廖寶秀，〈明代宣德官窯菁華特展圖錄〉（臺北：國立故宮博物院，1998），圖16。

備註：故瓷012450N000000000



對頁

紋飾

順序	紋飾名稱	標準名稱	位置	主要紋飾	繪圖
1	折枝花卉		頸	否	
1	梅		頸	否	
2	蕉葉紋		肩	否	
3	番蓮紋		腹外壁	是	
4	蕉葉紋		底邊	否	



建置紋飾主題索引典所遭遇之困難

- 困難1：紋飾主題索引典於博物館之實際應用上有落差
如：未如預期與後設資料庫整合與未設計於檢索上之應用等，並缺乏參考的典範
- 困難2：資源不足
資料蒐集與研究、圖檔裁切、詞彙分析等需要較多的資源以及較高品質的人力
- 困難3：著作權問題
許多新出土的器物，其圖錄之圖像在使用時會有侵權問題
- 困難4：研究基礎有待建立
紋飾詞彙使用脈絡之建構需要紮實的研究基礎



4. 未來的展望

技術的部份

未來展望之一

Fotonotes→結合圖像與詞彙控制的技術，加上圖檔比對

<http://fotonotes.net/>

未來展望之二

以圖找圖

<http://tineye.com/login>

未來展望之三

控制詞彙可以與標記法結合，建立效果比較好的控制詞彙與自然語言檢索方式

<http://www.steve.museum/>

紋飾控制詞彙的展望

未來展望之一

Fotonotes→結合圖像與詞彙控制的技術，加上圖檔比對

<http://fotonotes.net/>



未來展望之二
以圖找圖

<http://tineye.com/login>

地址 (D) <http://tineye.com/login> 移至

idée **TinEye** beta

Log into TinEye or [sign up now](#)

Email:

Password:

Remember me

[Forgot password](#)

TinEye is an image search engine built by currently in beta. Give it an image and it will find where the image appears on the web.

Learn more about TinEye...

- [What's New](#)
- [Frequently Asked Questions](#)
- [Latest Blog Posts](#)
- [Embeddable Widgets](#)
- [Product page at Ideeinc.com](#)

© 2008 Idee Inc. [Terms of Service](#) [Feedback?](#)

idée **TinEye** beta

or

TinEye is an image search engine. Search the web for images using an image [more](#)

1. Upload an image from your computer, or...
2. Paste a page or [image URL](#), or...
3. Use the TinEye Images [bookmarklet](#) to choose from several images on a web page, or best...
4. Install the TinEye [browser plugin](#) to right-click any web image from Firefox or IE.

Upload interface: [Flash](#) | [Non-Flash](#)

© 2008 [Idée Inc.](#) [Terms of Service](#) [Feedback?](#)



故

Idée **TinEye**^{beta}
IMAGE SEARCH ENGINE

Upload an image

or

paste any URL here (page or image)

Submit



Your image

JPEG image, 400x400, 30.4 kB

[Recommend as a Cool Search](#)



Search images from any website.

Install our [browser plugin](#) or [bookmarklet](#).

12 results

searched over 901 million images in 0.841 seconds

Sort order:



ameblo.jp

[10049607090_s.jpg](#) → <http://ameblo.jp/le-bkk/>

Prev 1 2 Next

Compare Images

完成

網際網路

故



[Compare Images](#)
GIF image
120x120, 12.3 KB

hi.twbbs.net.tw

[1357704.gif](#) → <http://hi.twbbs.net.tw/393177/>



[Compare Images](#)
JPEG image
350x493, 59.0 KB

cache.tianya.cn

[10167B-feicuibai cai.jpg](#) → <http://cache.tianya.cn/publicforum/content/fininfo/1/157497.shtml>

culture.people.com.cn

[F200605180903571359730042.jpg](#) → <http://culture.people.com.cn/GB/22226/63905/63911/4382659.html>



[Compare Images](#)

www.npm.gov.tw

[10_k1c002103N00000000AA.jpg](#) → <http://www.npm.gov.tw/ja/collection/selections/02.htm?docno=1244&catno=16&pageno=2>

故宮器物



數位典藏子計畫



Small text block, likely a label or description for the artifact.



未來展望之三

博物館藏線上資料檢索方式可採用索引典(專家)可以與社會標記法(參觀者)結合。

社會標記法研究計畫如Steve Museum

<http://www.steve.museum/>

故宮器物

數位典藏計畫



STEVE: THE MUSEUM SOCIAL TAGGING PROJECT

[Home](#)[Research](#)[Software](#)[Steve in Action](#)[FAQ](#)[Links & Resources](#)[Forum](#)[Steve Tagger](#)

Welcome to the Steve Project

Steve is a collaboration of museum professionals and others who believe that social tagging may provide profound new ways to describe and access museum collections and encourage visitor engagement with museum objects. Our activities include researching social tagging and museum collections; developing open source software tools for tagging collections and managing tags; and engaging in discussion and outreach with members of the museum community who are interested in implementing social tagging for their own collections.

Steve as Research

The project team is engaged in systematic research into how social tagging can best serve the museum community and its visitors. The research is currently funded, in part, by a National Leadership Grant from the U.S. Institute of Museum and Library Sciences. Data collected at <http://tagger.steve.museum> provides a testbed for researching our hypotheses about social tagging.

Steve as Software

To support our research, the steve team has developed a suite of open source tagging tools. The steve tagger tool is available for download at the project's [SourceForge](#) site, and members of the community are encouraged to download and install the tool. At its core, the tagger is a php web application that can publish a basic online collection and record tags. The project has issued an API that allows the integration of the tagger tool with existing projects and supports new development efforts. By itself, tagging is not technically difficult, but it is our intention to provide a easily-deployed common platform to allow users to share the costs of future tool development.

Steve in Action

The steve tagger has been implemented in a number of places in a variety of ways. The "Steve in Action" section of the site showcases some of the deployments of the steve tagger software, and provides links and case studies. More information about steve tagger deployments can be found in the "Steve in Action" Forum, where prospective adopters of the software can talk to colleagues who have already implemented the steve tools about how they use the software.

About Steve

The site's FAQs answer your questions about who we are, how to contact us, and how you can participate in our work.



故宮器物

數位典藏子計畫



Text describing the artifact, partially obscured.

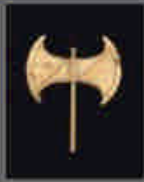


TAG ART

How does the tagging tool work?

Select one the sets below to begin cataloguing.

SET 5



326 REMAINING »

SET 9



325 REMAINING »

SET 4



104 REMAINING »

SET 2



故宮器物

BACK TO SETS

HELP

LOG OFF

steve

THE ART MUSEUM SOCIAL TAGGING PROJECT

SET 5

328 REMAINING

Start Here



Artist Unknown
Narcissus Bowl, 960-1127
Stoneware with blue glaze; 2 1/2 x 6 3/8 x 6 3/8 in. (6.35 x 16.19 x 16.19 cm)
Gift of Ruth and Bruce Dayton, 99.174.2
Minneapolis Institute of Arts

Tags for this work:

Narcissus, antichità, beautiful, blue, bowl, catino, ceramic, ciotola, feet

↓

→

內容的部份

展望之一：發揮故宮典藏數位化後的優勢

利用故宮藏品數位化後的優勢建立一套以故宮典藏為基礎，集中國晚期器物紋飾大成於一身的紋飾資料庫，並向上溯及紋飾的源流以及延伸紋飾在現代的表現。

例如將《造辦處各做成活計清檔》(以下簡稱《活計檔》)及相關文獻或自銘器物之紋飾名稱，對照到故宮所藏器物，建立品名及紋飾名稱權威檔

故宮器物

數位典藏子計畫



乾隆款雕漆蟠雲寶盒
故漆62

故宮器物

數位典藏子計畫



清 乾隆款 瓷胎畫琺瑯西洋人物方盒
《活計檔》：「磁胎畫琺瑯錦上添花長方三陽盒」

展望之二：擴展紋飾知識網絡

A. 資料庫跨材質橫向延伸串聯



故宮器物

數位典藏子計畫



雕竹三陽開泰

白玉三陽開泰

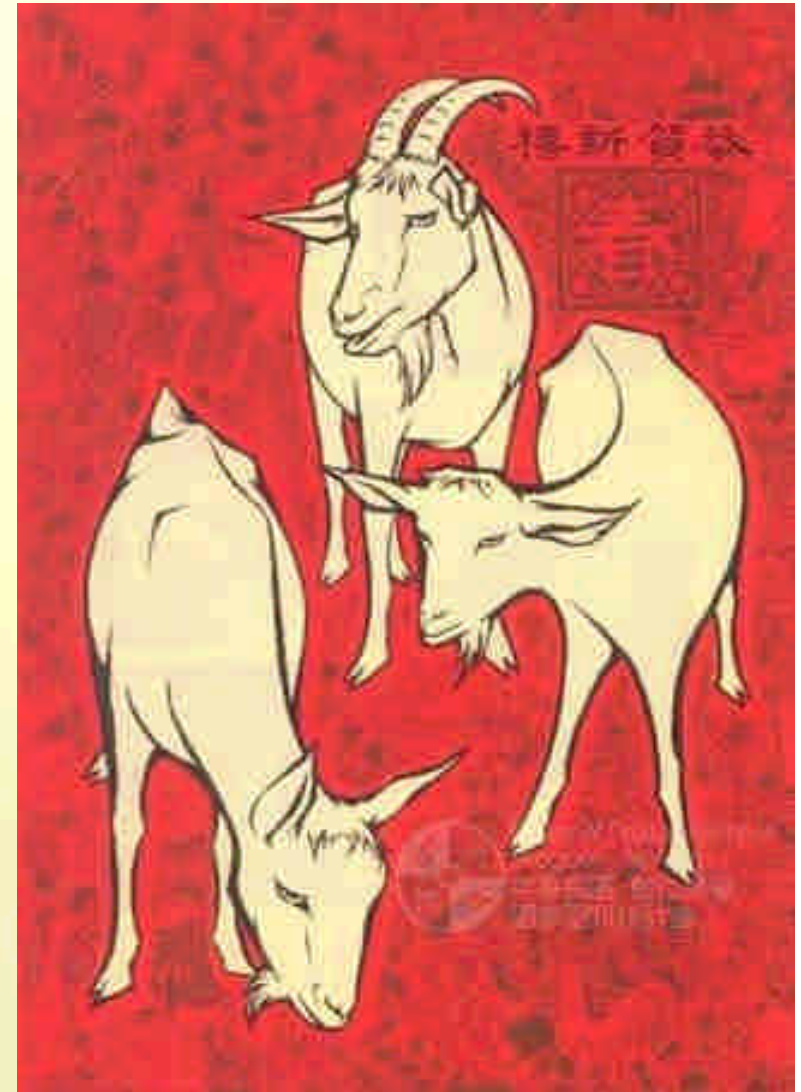


故宮器物

數位典藏子計畫



明宣宗三陽開泰圖軸



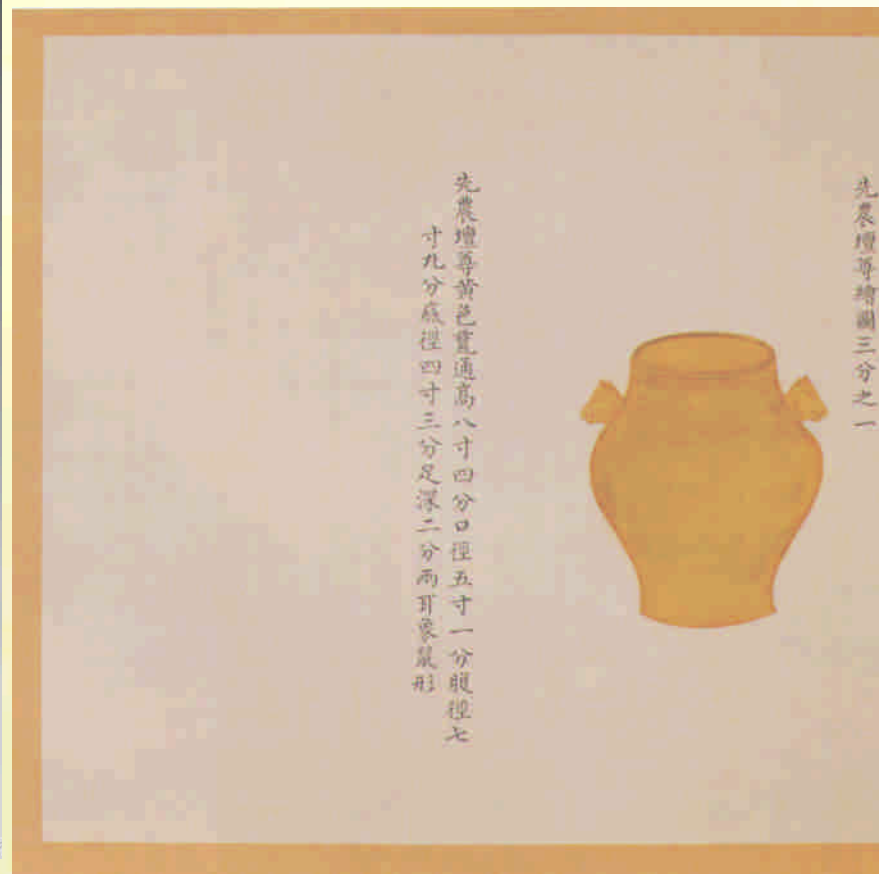
<http://catalog.ndap.org.tw/dacs5/System/Exhibition/Detail.jsp?OID=3044>

117

B. 未來可增加器物造形(即器形)的資料庫



黃釉雙獸耳罐



皇朝禮器圖示

並且考慮可與中央研究院近史所的《乾隆朝內務府奏銷檔》網路資源連結

http://www.sinica.edu.tw/~tibe/2-people/yellow_doc/documents.html



*引乾隆十三年《活計檔》的記錄中，有相關信息：

於五月初二日，司庫白世秀將壇廟內祭器紙樣十五分，地壇、祇穀壇、夕月壇木樣十七分，各隨細目摺片交太監胡世傑、張玉呈覽。奉旨：「祭器內銅器交莊親王成做，瓷器交江西唐英燒造……（八九：五六四）

*同年五月十二日《奏銷檔》中有關和莊親王成做祭器的載錄對照，顯然為同一事件在不同檔案的記錄。

中瓷1543 乾隆款 黃釉鼠頭尊之範例

故宮器

「照此樣粉地花樣海碗二十件、大盤三十件、中碗四十件、.....、一尺見圓盒子兩對、三寸見圓盒子四對....」

北京故宮博物院藏
「大雅齋」款瓷器彩色紙樣



院藏「大雅齋」款蓮塘
鷺鷥三寸見圓盒子



C. 未來還可結合北京故宮及第一歷史檔案館藏的《陳設檔》

我們就不僅停留在對器物製作層面的認識，還能進一步了解它們在清宮可能的使用脈絡。



故宮器



乾隆年製磁胎洋彩紅地團花山水湯盞一對



磁胎畫瑤瑯白地紫雲龍天盞壹對
 磁胎畫瑤瑯山水樓閣白地官盞壹對 計一匣
 磁胎畫瑤瑯四季花紅地官盞壹對 內二件有缺
 磁胎洋彩紅地團花山水膳盞拾對 計十匣
 磁胎洋彩藍地團花山水膳盞壹對 計一匣
 磁胎洋彩翠地錦上添花茶鍾拾對 計十匣內二件有缺
 磁胎洋彩雲龍鐵口盞壹對 內一件有缺
 磁胎洋彩紅地團花山水湯盞拾肆對 計十四匣內有紫雲龍三件
 磁胎洋彩錦上添花茶盞壹件 計五匣
 磁胎洋彩紅地錦上添花茶鍾伍對 計五匣
 磁胎洋彩紅地團花山水湯盞肆對 計四匣內二件有缺
 磁胎畫瑤瑯茶鍾壹件
 磁胎洋彩錦上添花紅地茶盞九對 計九匣
 磁胎畫瑤瑯錦上添花紅地茶盞壹對
 磁胎畫瑤瑯錦上添花藍地茶盞壹對
 磁胎畫瑤瑯白香花紅地茶盞壹對
 磁胎畫瑤瑯芝蘭祝壽黃地茶盞壹對
 磁胎畫瑤瑯錦上添花黃地茶盞壹對
 磁胎畫瑤瑯富貴長春白地茶盞壹對

《瑤瑯·玻璃·宜興·磁胎陳設檔案》(道光十五年·1835七月十一日立)

故宮器物



數位典藏子計畫



Small text block, likely a label or description for the artifact.



結語

故宮器物



數位典藏子計畫



簡報完畢
敬請指教

Digital Archives Project of
Chinese Antiquities at the NPM