

國立臺灣博物館的原住民數位典藏



李子寧

(國立臺灣博物館典藏組組長)



國立臺灣博物館的臺灣原住民族典藏

●國立臺灣博物館人類學門現有典藏品38,860件，其中包括臺灣歷史、民俗文物15,572件、臺灣原住民文物6,694件、南洋地區文物2,355件、史前考古遺物9,562件、世界各國貨幣4,627件、北美洲印地安文化文物48件。

●其中，臺灣原住民文物是最具代表性的一批典藏。淵源自日治時期臺灣總督府博物館的收藏，入藏年代約自1900至1930年間，可說是是臺灣目前收藏年代最早的原住民文物。至國民政府時期，接收了台東鄉土館典藏之原住民文物1300件，民國53年間再接收台中州立教育博物館之原住民文物176件，這些橫跨日治時期全期的原住民文物，再加上臺灣省立博物館時期的購藏品，構成了堪稱目前臺灣地區最完整、且具歷史意義與研究價值的原住民文物典藏。



藏品特性與意義

- 年代：大部分藏品無絕對年代，但大體而言，藏品代表了**19世紀末****20世紀初**臺灣原住民的「傳統」文化。
- 特性：典型的「民族學收藏」，反映早期民族學的理論方向，也隱含殖民的背景。



藏品類別

- 類別：本館原住民藏品計12大類，其下又有若干次類別。整體而言，幾含蓋各類型傳統工藝與物質文化單元，系統完整，其中以服飾類、生活雜器、武器數量最多。

族群	類別	生產用具 (41)			服飾 (650)		雜具	宗教及儀式用具
		農具	漁具	獵具 (含火器)	服裝	裝身具		
泰雅族		11	4	26	370	280	192	14
		武器	樂器	嗜好品	玩具		織具	雨具
		148	20	42	14		50	0
		建築裝飾	文面工具	繪畫*	模型*		照片*	總計
	0	32	0	27		21	1251	



族群分佈

- 藏品含括原住民所有族群，其中尤以泰雅、排灣、達悟特別完整。另外，平埔族群物質文化收藏也是一大特色。



臺博館原住民收藏的數位化

- 自民國93年起，分年分族進行藏品數位影像拍攝、後設資料建置。至今已完成8個主要族群，累積數位影像12,232筆，後設資料5,653筆，專題網站2個，資料庫系統2個。



藏品分類架構的制訂

- 服飾：A1 服裝、A2身體裝飾、A3服飾配件、A4帽履、A5雨具、A6化妝、A7其他
- 生產工具：B1農具、B2漁具、B3畜養、B4紡織、B5鍛冶、B6製陶、B7工具製造、B8水利、B9其他
- 宗教信仰與儀式：C1儀式用具、C2祭儀服飾、C3占卜用具、C4紋面（身）用具、C5民間知識、C6其他
- 飲食調理：D1食具飲具、D2加工保存、D3調理烹飪、D4食物、D5其他
- 居處生活：E1家具、E2寢具、E3照明用具、E4清潔用具、E5其他
- F. 屋舍建築：F1建築構件、F2建築裝飾、F3其他
- 交通運輸：G1舟車、G2搬運用具、G3其他
- 武器防禦：H1刃器、H2弓弩、H3投射武器、H4火槍及配件、H5防禦護具、H6其他
- 商業交易：I1計量、I2契約、I3貨幣、I4交易品、I5其他
- 工藝藝術：J1 陶器、J2雕刻雕像、J3工藝品、J4其他
- 娛樂玩具：K1陶偶、K2陀螺、K3其他
- 樂器：L1吹奏樂器、L2弦樂器、L3敲擊樂器、L4其他
- 嗜好品：M1煙具、M2檳榔具、M3酒器、M4其他
- 文獻史料：N1告示、N2證書、N3其他
- 照片影像：O1歷史影像、O2當代影像、O3其他
- 模型：P1建築模型、P2人物模型、P3其他
- Q. 社會政治文物：Q1徽章獎牌紀念品、Q2刑具、Q3鈐記、Q4其他
- 其他：R1嬰幼用品、R2雜具

- 藏品分類是為建立藏品的體系及結構，這個體系及結構必須是方便使用者使用的；除了便於研究者及一般使用者在眾多典藏品中找到自己需要的文物資料，同時也需考慮研究及普及的需求。



實體數位化

- **藏品實體的數位化**：所謂「數位化」就是將具有一定實體的物件，以某種形式複製於電腦系統中。但是複製於電腦系統中的物件，只是近似於原物，而並不等於原物件，也就是數位化製作必定會造成某種程度的失真。因此，在數位化過程中，如何選擇適當的數位方式與器材，將是影響數位化品質的重要關鍵。

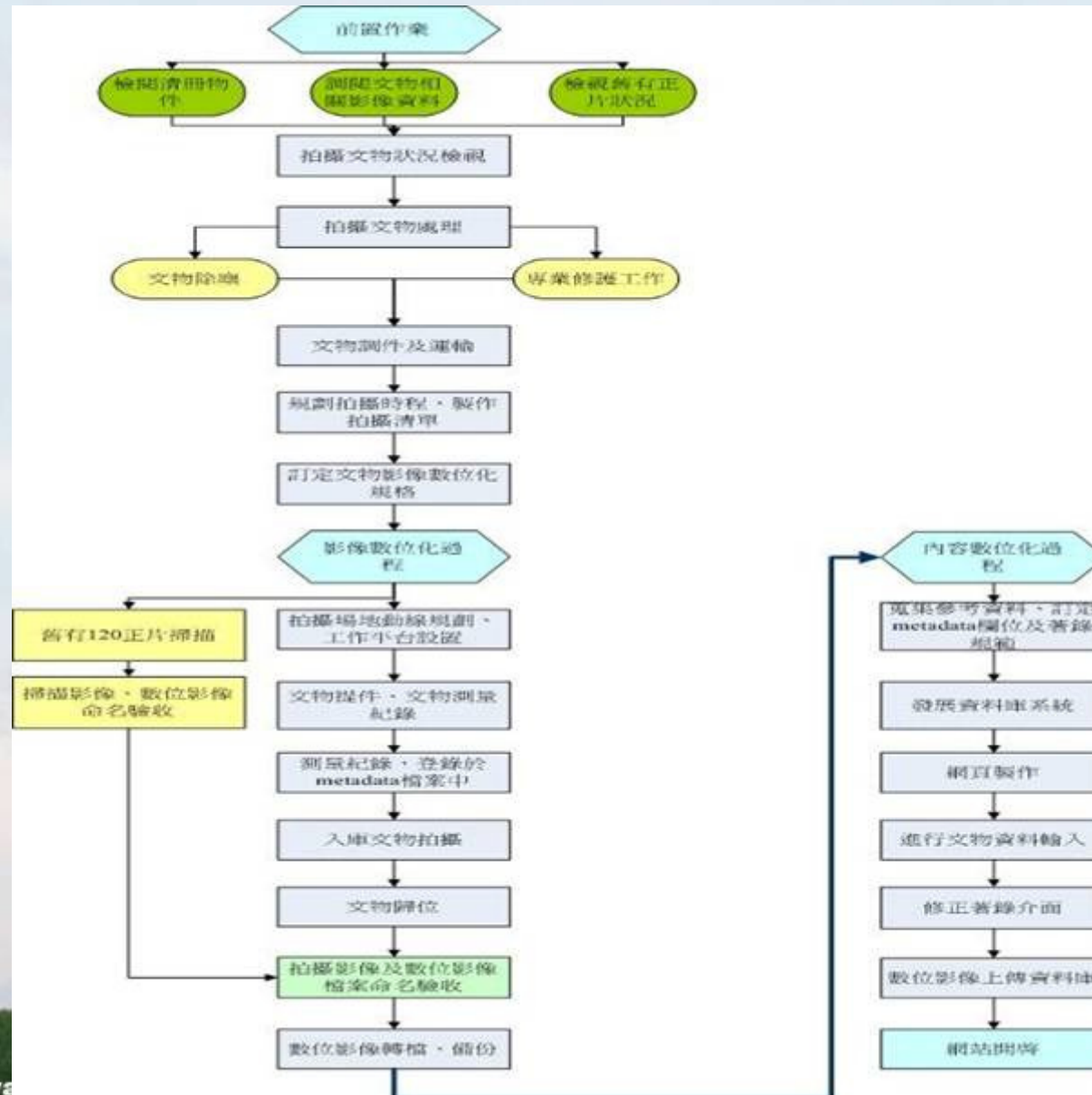


數位化規格

- 典藏級—TIFF檔
- 檔案格式為tiff檔，以不壓縮方式儲存，解析度350dpi，以1:3.5放大倍率進行掃描，色彩模式為adobe RGB (8bits/pixel)，像素尺寸維持原掃描尺寸。檔案大小介於18MB~30MB之間。
- 網路瀏覽格式—JPEG檔
- 檔案格式為jpg檔，解析度150dpi，色彩模式為sRGB (8bits/pixel)，壓縮品質為最高品質12，像素尺寸長邊定為800 pixel，短邊則等比例縮放。檔案大小約400~700KB
- 預視索引格式—JPEG檔
- 檔案格式為jpg檔，解析度72dpi，色彩模式為sRGB (8bits/pixel)，壓縮品質為最高品質12，像素尺寸長邊定為150pixel，短邊則等比例縮放。檔案大小約40~70KB



數位化工作流程



前置作業

- 檢閱物件資料
- 拍攝文物狀況檢視
- 拍攝文物處理
- 文物調件、包裝及運輸
- 規劃拍攝順序、製作拍攝清單
- 訂定文物影像數位化規格



前置作業：檢閱物件資料



拍攝文物狀況檢視



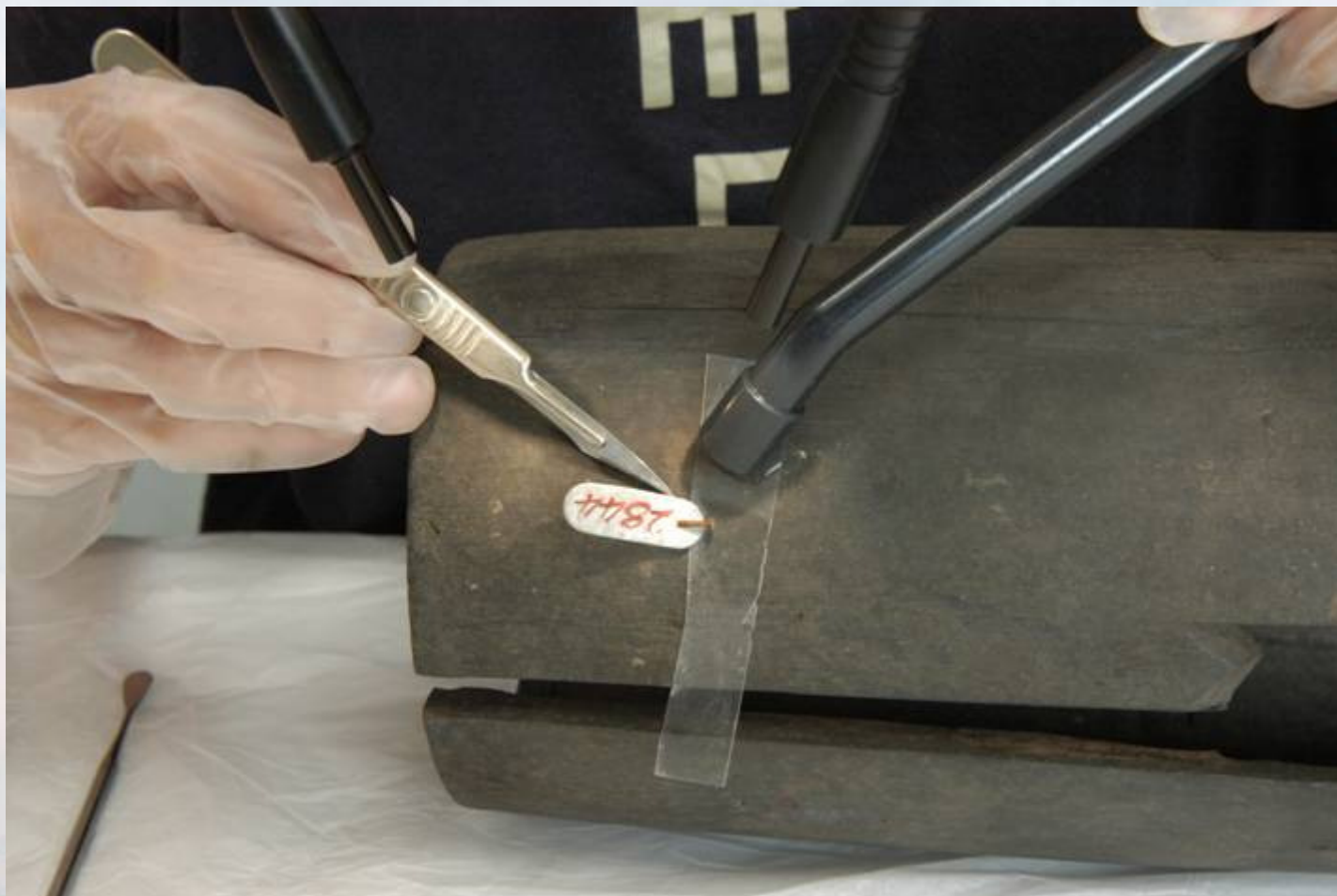
拍攝文物處理 — 除塵



拍攝文物處理 — 去漆字



拍攝文物處理 — 去鉛牌（舊標籤）



拍攝文物處理 — 藏品修護：編帶斷裂處理前 / 後

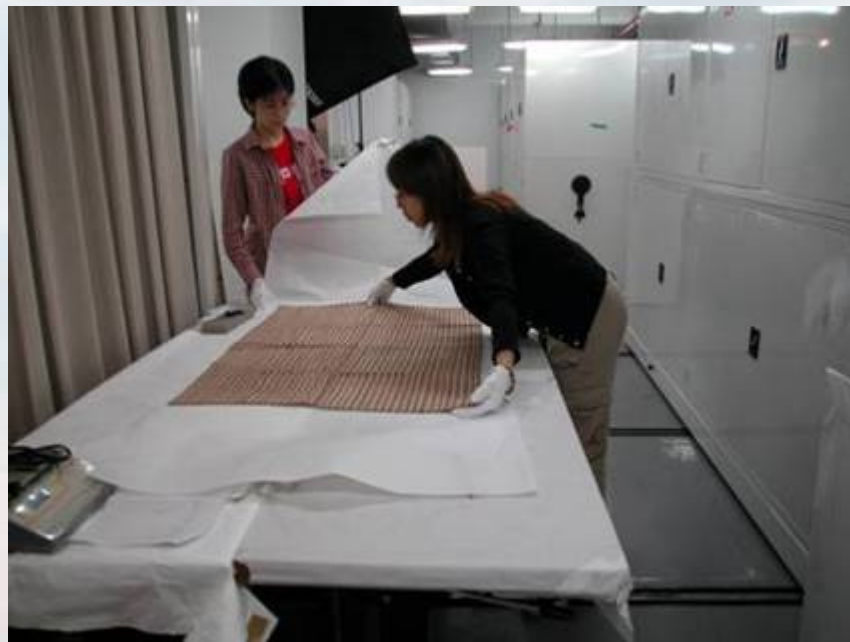


影像數位化過程

- (一) 掃描
- (二) 拍攝影像動線規劃、工作平臺設置
- (三) 文物提件、文物測量記錄
- (四) 測量記錄，登錄於metadata後設資料檔案中
- (五) 入庫文物拍攝
- (六) 文物歸位
- (七) 拍攝影像及數位影像檔案命名驗收
- (八) 數位影像轉檔、備份



文物調件、包裝及運輸



規劃拍攝順序、製作拍攝清單



工作平臺設置



文物提件



測量記錄



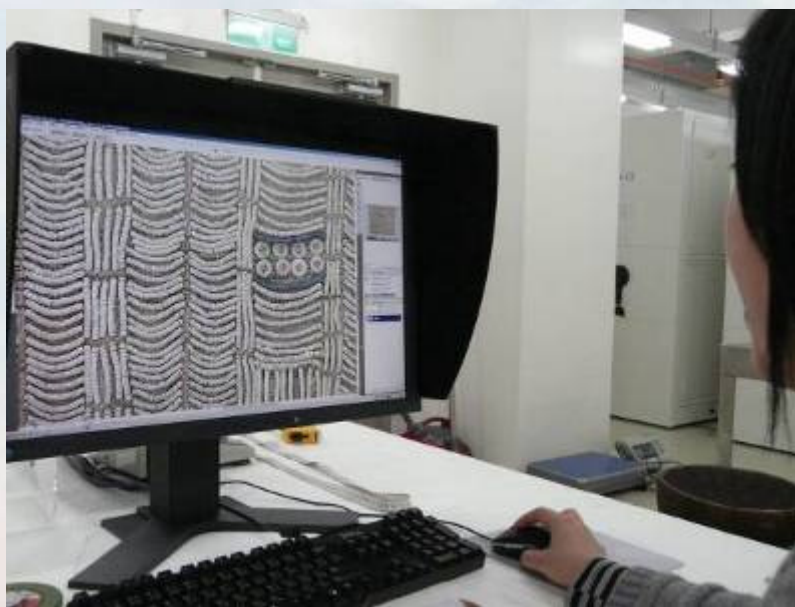
文物拍攝



文物歸位



拍攝影像及數位影像檔案命名驗收



數位影像轉檔、備份



內容數位化過程

- 蒐集參考資料、訂定後設資料欄位及著錄規範
- 網頁製作
- 發展資料庫系統
- 進行文物資料輸入
- 修正資料庫著錄介面
- 數位影像上傳資料庫及圖錄輸出



網頁製作



發展資料庫系統

FORMOSAN ABORIGINES COLLECTIONS
National Taiwan Museum Multimedia Project

原住民 數位典藏

典藏資料庫查詢

首頁查詢

典藏資料庫查詢

查詢功能選單 | 資料全文檢索

資料庫建置之器物功能分類有：

- 工藝藝術
- 生產工具
- 交通運輸
- 宗教信仰
- 居住生活
- 服飾
- 武器防禦
- 農畜建築
- 飲食調理
- 嗜好品
- 照片影像
- 模型
- 樂器
- 娛樂玩具
- 應用器物
- 其他

國立臺灣博物館 數位典藏國家型科技計畫 © 2008 年版本 - 國立臺灣博物館版權所有

藏品管理資訊系統

人類學組 Anthropology

典藏作業管理子系統

輸入檢尋文字

顯示 1, 2, 3, 4, 5, 6, 7, 8, 9, 10, 11, 12, 13, 14, 15, 16, 17, 18, 19, 20

全選	取消	全不選	藏品管理清單瀏覽				
項目號	藏品名稱	定作號	備用人				
<input type="checkbox"/>	A7201	鹿耳門炮臺	0011240	魏光燾	檢視	新增	刪除
<input type="checkbox"/>	A7931	鹿耳門炮臺	0011240	魏光燾	檢視	新增	刪除
<input type="checkbox"/>	AR2231-38	臺灣省立美術館藏原住民傳統服飾	0011241	王光燾	檢視	新增	刪除
<input type="checkbox"/>	AR372-13	鹿耳門炮臺	0011240	魏光燾	檢視	新增	刪除
<input type="checkbox"/>	AR1760-370	鹿耳門炮臺	0011240	魏光燾	檢視	新增	刪除
<input type="checkbox"/>	AR3230-38	鹿耳門炮臺	0011240	魏光燾	檢視	新增	刪除
<input type="checkbox"/>	AR3420-3	鹿耳門炮臺	0011240	魏光燾	檢視	新增	刪除
<input type="checkbox"/>	AR2231	臺灣省立美術館藏原住民傳統服飾	0011241	王光燾	檢視	新增	刪除
<input type="checkbox"/>	AR2331-679	臺灣省立美術館藏原住民傳統服飾	0011241	王光燾	檢視	新增	刪除

© 2008 國立臺灣博物館版權所有 All right reserved.



進行文物資料輸入

Microsoft Excel - 99年新增的newdata.xls(2007)

檔案(F) 編輯(E) 格式(O) 插入(I) 格式(O) 工具(T) 資料(W) 設定(S) 說明(H)

AL5] =

	C	D	H	AI	AL	AM	AN	AO	AP	AR	AS	AT
1			發現地點				發現地點					
2	品名	編號	發現地點	年代	出土時間	類別	保存地點	用途	保存者	保存地點	發現地點	出土時間
3	Inventory number	catalog number	acquisition site	chronol. info	physical appearance	description	storage location	function	owner	storage method	excavation site	excavation date
4	遺址編號/器物編號/品名	登錄編號/器物編號/品名	發現地點/發現時間/出土時間/發現人	出土時間	出土時間	出土時間	出土時間	出土時間	出土時間	出土時間	出土時間	出土時間
5	字號	類別	類別	類別	類別	類別	類別	類別	類別	類別	類別	類別
44	119100	AT109-1	青島	青島	青島	青島	青島	青島	青島	青島	青島	青島
50	119100	AT109-1	青島	青島	青島	青島	青島	青島	青島	青島	青島	青島
51	120100	AT109-1	青島	青島	青島	青島	青島	青島	青島	青島	青島	青島
52	120100	AT109-1	青島	青島	青島	青島	青島	青島	青島	青島	青島	青島
53	120100	AT109-1	青島	青島	青島	青島	青島	青島	青島	青島	青島	青島
54	120100	AT109-1	青島	青島	青島	青島	青島	青島	青島	青島	青島	青島

Microsoft Excel 97-2003 Standard Edition



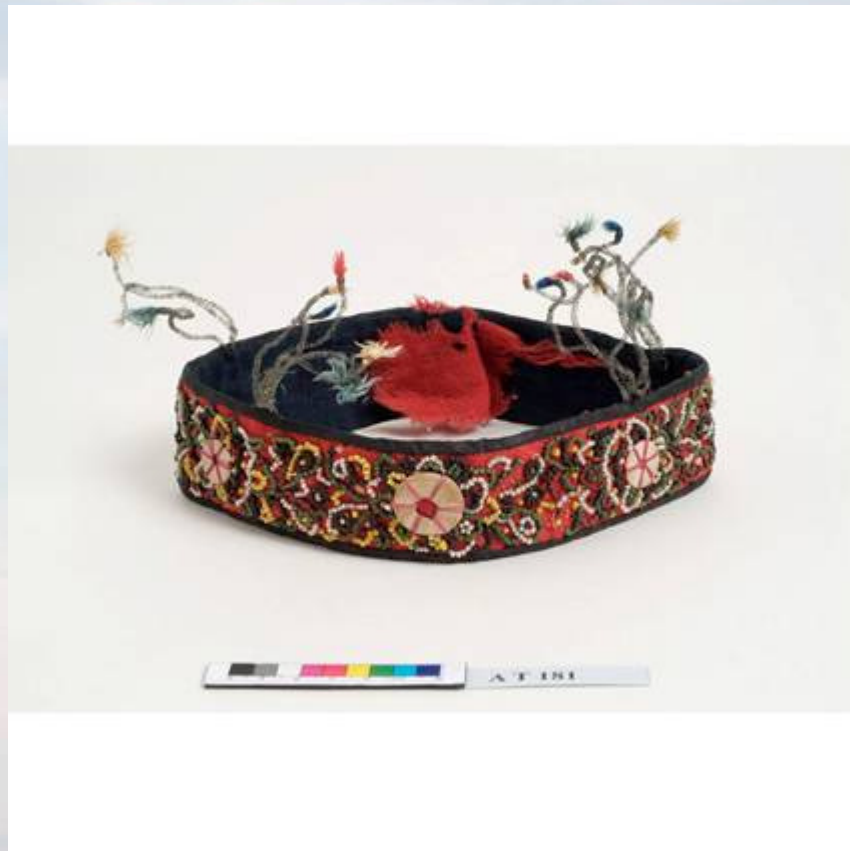
數位影像上傳資料庫及圖錄輸出



數位影像舉例：木器



數位影像舉例：頭飾



數位影像舉例：飾品



AT 3265-1

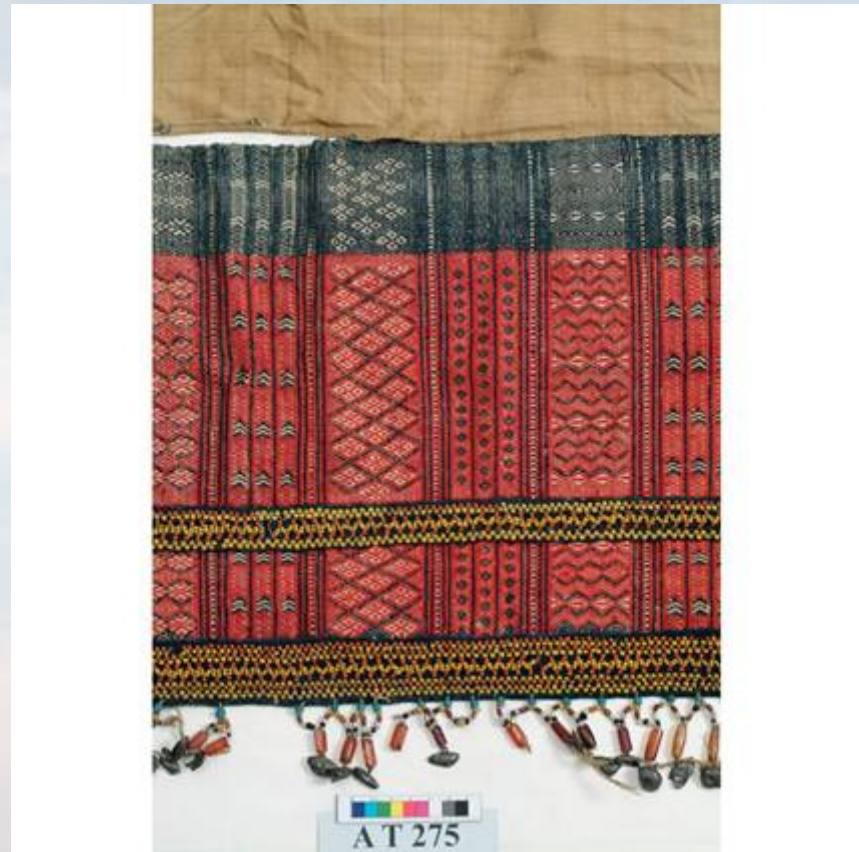


AT 1329-1

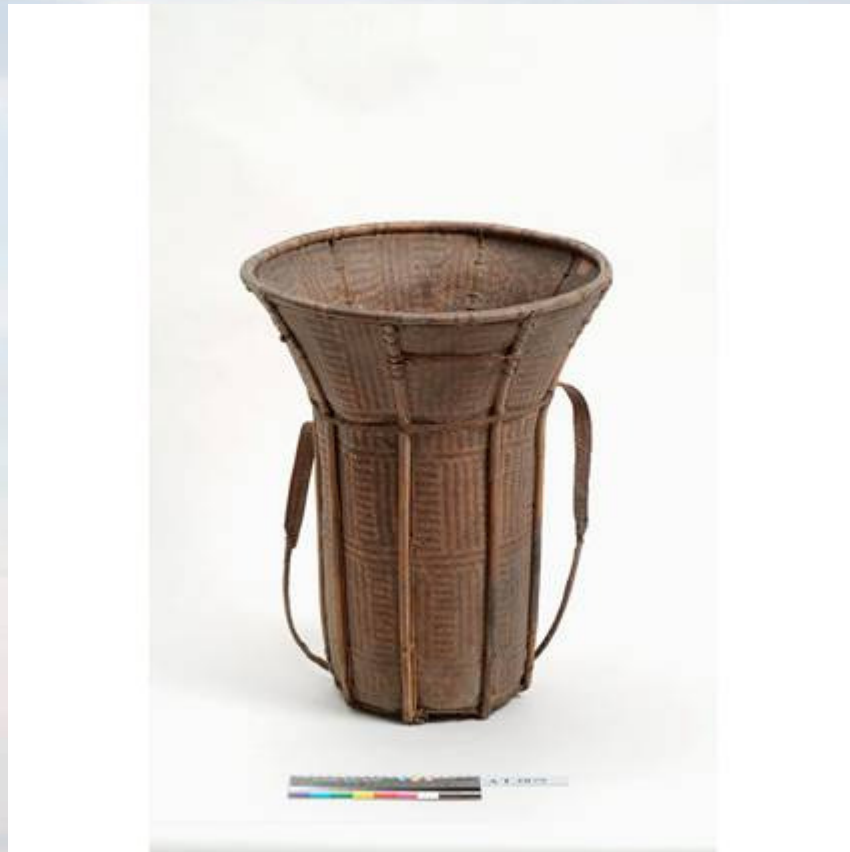
AT 1329-2



數位影像舉例：織品



數位影像舉例：籐編器



數位影像舉例：青銅器



AT 1721



數位影像舉例：老照片



原住民數位典藏網頁建置： <http://www.ntm.gov.tw/aborigine/>



計畫介紹畫面—提供民眾關於本計畫的背景介紹

FORMOSAN ABORIGINES COLLECTIONS
國立臺灣博物館 National Taiwan Museum Digitizing Project

原住民 數位典藏
所有選單 (網站地圖)

典藏計畫介紹

典藏計畫背景 | 典藏計畫主要工作 | 分期目標、預期成果

點此處展開選單，瀏覽網站架構，選擇您要觀看的主題

本數位計畫預定執行的對象——臺灣原住民文物是其中最具有代表性的一批典藏。國立臺灣博物館人類學組收藏的原住民文物淵源自日治時期臺灣總督府博物館的收藏，可以堪稱目前臺灣地區最完整、且具歷史意義與研究價值的原住民文物典藏。

國立臺灣博物館人類學組現有典藏品38,774件，其中包括臺灣歷史、民俗文物15,592件、臺灣原住民文物6,760件、南洋地區文物2,365件、史前考古遺物9,565件、世界各國貨幣4,444件、北美洲印地安文化文物48件。本數位化計畫預定執行的對象——臺灣原住民文物是其中最具有代表性的一批典藏。

國立臺灣博物館人類學組收藏的原住民文物淵源自日治時期臺灣總督府博物館的收藏，該批文物，以入藏年代（約自1900至1930年間）而言，可說是臺灣目前收藏年代最早的原住民文物。至國民政府時期的民國38年間又接收日本時期台東鄉土館典藏之原住民文物1300件，民國53年間再接收日本時期台中州立教育博物館之原住民文物176件，這些橫跨日治時期全期的原住民文物，再加上臺灣省立博物館時期的購藏品，構成了堪稱目前臺灣地區最完整、且具歷史意義與研究價值的原住民文物典藏。

國立臺灣博物館 數位典藏國家型科技計畫

© 2008 年版本 · 國立臺灣博物館版權所有 建議解析度：1024 dpi · 使用 Flash Player 9.0 版。



精選文物展示畫面首頁一以族別作為選項。



典藏資料庫查詢

FORMOSAN ABORIGINES COLLECTIONS
國立臺灣博物館 National Taiwan Museum Digitizing Project

原住民 數位典藏
所有選單 (網站地圖)
典藏資料庫查詢

典藏資料庫查詢

本計畫的主要目標在於將國立臺灣博物館人類學組所典藏豐富的臺灣原住民文化與資料加以數位化，本資料庫即是計畫成果之展現。

資料庫所接受的查詢方式有三，分為「依族別瀏覽」、「依器物功能瀏覽」與「全文及進階搜索」。呈現方式有三，為「表單式」、「圖片式」以及「詳細資料」之呈現。

子選單：
依族別瀏覽 | 依器物功能瀏覽 | 資料庫全文檢索



國立臺灣博物館 數位典藏國家型科技計畫

ng -100% Loaded +00:44
SkudB / 音樂：快樂在今宵 / 音樂部份：智邦藝術基金會

© 2008 年版本 · 國立臺灣博物館版權所有 建議解析度：1024 dpi · 使用 Flash Player 9.0 版。



族別查詢項目一以資料庫中有的族群作為選項

FORMOSAN ABORIGINES COLLECTIONS
國立臺灣博物館 National Taiwan Museum Digitizing Project

原住民數位典藏

典藏資料關鍵字查詢 GO

典藏資料庫查詢

所有選單 (網站地圖)

典藏資料庫查詢

依族別瀏覽 | 依器物功能瀏覽 | 資料庫全文檢索

資料庫建置之族別分類有：

- 平埔族
- 巴則海族
- 西拉雅族
- 凱達格蘭族
- 道卡斯族
- 噶瑪蘭族
- 賽夏族
- 邵族
- 泰雅族
- 鄒族
- 阿美族
- 布農族
- 卑南族
- 排灣族
- 雅美族 (達悟族)
- 魯凱族

國立臺灣博物館 數位典藏國家型科技計畫

© 2008 年版本 · 國立臺灣博物館版權所有 建議解析度：1024 dpi · 使用 Flash Player 9.0 版。



器物功能查詢項目—以本館對於原住民文物的器物功能分類作為選項。

FORMOSAN ABORIGINES COLLECTIONS
國立臺灣博物館 National Taiwan Museum Digitizing Project

原住民 數位典藏
所有選單 (網站地圖)
典藏資料庫查詢

典藏資料庫查詢

依族別瀏覽 | 依器物功能瀏覽 | 資料庫全文檢索

資料庫建置之器物功能分類有：

 工藝藝術	 飲食調理
 生產工具	 嗜好品
 交通運輸	 照片影像
 宗教信仰	 模型
 居處生活	 樂器
 服飾	 娛樂玩具
 武器防禦	 雕刻雕像
 屋舍建築	 其他

國立臺灣博物館 數位典藏國家型科技計畫

© 2008 年版本 · 國立臺灣博物館版權所有 建議解析度：1024 dpi · 使用 Flash Player 9.0 版。



資料庫全文搜索查詢

FORMOSAN ABORIGINES COLLECTIONS
國立臺灣博物館 National Taiwan Museum Digitizing Project

典藏資料關鍵字查詢 GO

原住民 數位典藏

展開選單

典藏資料庫查詢

依族別瀏覽 | 依器物功能瀏覽 | 資料庫全文搜索

資料庫全文搜索：

請將您要進行全文搜索的關鍵詞，輸入到下列欄位，搜尋方式可以選擇「交集(and)」或「聯集(or)」進行資料比對。您最多可以同時對資料庫全文查詢三組關鍵詞。

國立臺灣博物館 數位典藏國家型科技計畫

© 2008 年版本 · 國立臺灣博物館版權所有 · 建議解析度：1024 dpi · 使用 Flash Player 9.0 版。



族群介紹

FORMOSAN ABORIGINES COLLECTIONS
國立臺灣博物館 National Taiwan Museum Digitizing Project

典藏資料關鍵字查詢 開始查詢

原住民 數位典藏
所有選單
各族介紹與精選展示

各族簡介與精選文物展示
臺灣原住民總說 | 原住民各族概說 | 精選文物展示

原住民各族概說：

臺灣原住民經過不斷的遷徙與發展，各族有其不同的生活領域與社會文化特質，形成各族群獨特的「文化傳統」，各族之間社會組織、文化信仰、族群歷史、生活方式的差異不僅展現文化的多樣性，同時也彰顯了族群文化光譜的複雜性。
這是臺灣原住民文化的一大特性。

點選各族簡介：

 平埔族	 布農族	 魯凱族
 泰雅族	 邵族	 卑南族
 賽夏族	 排灣族	 阿美族
 邵族	 雅美族(達悟族)	



國立臺灣博物館 數位典藏國家型科技計畫 © 2008 年版本 · 國立臺灣博物館版權所有
建議解析度：1024 dpi · 使用 Flash Player 9.0 版



數位化工作流程介紹—可點選進入 看細部工作流程

FORMOSAN ABORIGINES COLLECTIONS
國立臺灣博物館
原住民數位典藏
數位化工作內容

數位化方式 | 數位化規格 | 數位化工作流程 | 文物分類表與 metadata 格式下載

1. 前置作業

(1) 舊有影像檢視

數位影像檢視	符合標準：轉檔	可用：轉檔
數位影像檢視標準	不符標準：重新正片掃描	不可用：重新再轉檔
1. 影像放大		
2. 影像縮小		
舊有	120正片檢視標準	不可用：重拍
120正片	1. 影像高度不足、縮放方式不正確	可用：進行掃描、轉檔
	2. 影像放大	
數位檢資料	進行數位檢	

(2) 文物狀況檢視

進行實體數位拍攝之前，會經由本館專業修護小組，針對所拍攝物件作文物檢視，並進行除塵、去標籤、去漆字、拍字等專業修護處理，處理原則是將過去人為蓄意的塗層編織去除，讓文物的數位化成果有更好的呈現。今年數位計畫為了拍攝修護處理的文物，以材質區分有水晶類文物75件、皮類文物13件、骨貝類文物7件、鐵器類2件、陶器類43件、金屬類10件、石材1件、竹藤類文物70件、複合性材質13件，共計234件，處理時程約4-5個月。大致工作內容與參考照片如下：

下一頁

國立臺灣博物館 數位典藏國家型科技計畫

© 2008 年國臺、國立臺灣博物館版權所有 建議解析度：1024 dpi，使用 Flash Player 9.0 版

FORMOSAN ABORIGINES COLLECTIONS
國立臺灣博物館
原住民數位典藏
數位化工作內容

數位化方式 | 數位化規格 | 數位化工作流程 | 文物分類表與 metadata 格式下載

3. 網頁建置

永久性網址：<http://www.ntm.gov.tw/aborigine/>
原計畫網址為暫存性臨時網址，經過93年計畫的資料庫建置及94年計畫的網頁改善後，在內容結構及查詢功能方面更加完善，故今年度(95年)計畫除了上傳數位資料外，並將臨時性網站移置整合於國立臺灣博物館網站中，提供更穩定的搜尋瀏覽服務。關於網頁建置之流程為：

(一) 網頁內容文案整理，規劃建置網站之內容。	(二) 所需檔案圖文、整理與歸類。	(三) 落實所用圖的基本網頁版面。	(四) 製作計劃中的多媒體網頁。	(五) 將部分文物圖片進行屬性化、影像處理。	(六) 落實多媒體程式以落實計畫需求。
-------------------------	-------------------	-------------------	------------------	------------------------	---------------------

上一頁

國立臺灣博物館 數位典藏國家型科技計畫

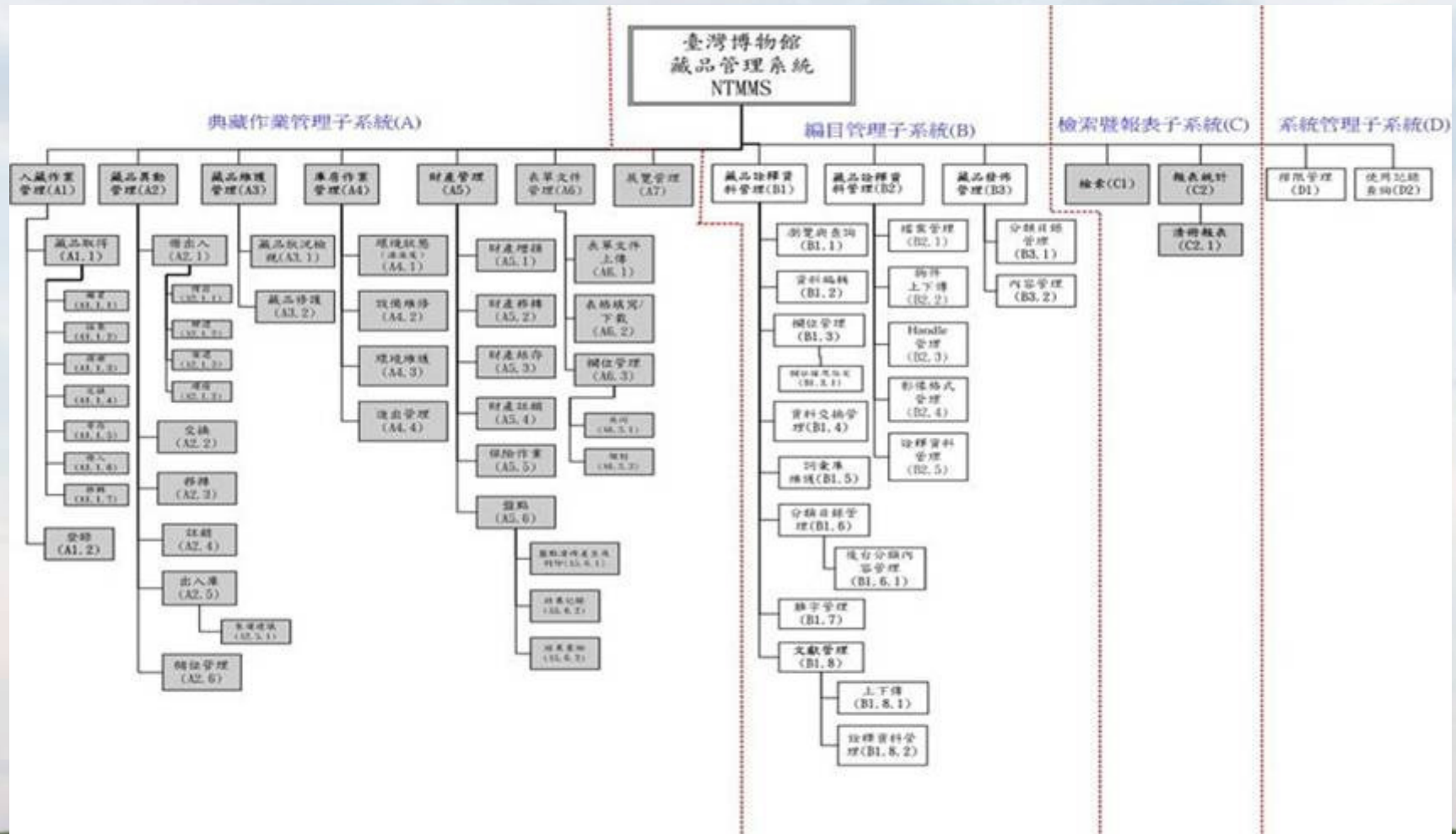
© 2008 年國臺、國立臺灣博物館版權所有 建議解析度：1024 dpi，使用 Flash Player 9.0 版



臺灣博物館的典藏網路資料庫



系統架構



典藏資源檢索網 <http://irs.ntm.gov.tw/cms/>

國立臺灣博物館
典藏資源檢索系統
National Taiwan Museum Digital Archive Information System

English

回首頁 | 回臺博館首頁 | 相關網站 | 信箱

典藏資源檢索 >> 人類學 地學 動物學 植物學

圖像申請辦法 ↓

典藏目錄

- 人類學
 - 原住民類
 - 考古類
 - 歷史類
 - 北美類
 - 南洋類
 - 貨幣類
- 地學
 - 礦石類
 - 化石類
 - 魚類
 - 貝類
- 動物學
 - 哺乳類
 - 鳥類
 - 兩棲類
 - 爬蟲類
 - 甲殼類
 - 昆蟲類
- 植物學
 - 維管束植物
 - 苔蘚植物
 - 藻類

2005©國立臺灣博物館版權所有 National Taiwan Museum All rights reserved.

無障礙 AA accessibility 15237

- 螢幕最佳解析度為1024 * 768(建議)或以上
- 建議瀏覽器為 IE 5.5 SP2 以上



原住民文物檢索

典藏 國立臺灣博物館 資源檢索系統
National Taiwan Museum Digital Archive Information System

English

回首頁 | 回臺灣館首頁 | 相關網站 | 信箱

目前目錄：[人類學檢索系統](#) / 原住民類

圖像申請辦法 ↓ 條列式 圖文式

共 6323 筆資料 K 1 2 3 4 5 6 7 8 9 10 > >>

 AT000001 女子長裙	 AT000002 女子長袖長衣	 AT000003 長袖短衣	 AT000004 男子短裙	 AT000005 布
 AT000006-001 護髒布	 AT000006-002 護髒布	 AT000007 棉布	 AT000008 女子長袖長衣	 AT000010 網袋

共 6323 筆資料 K 1 2 3 4 5 6 7 8 9 10 > >>

2005©國立臺灣博物館版權所有 National Taiwan Museum All rights reserved.

無障礙
AAAccessibility



知識單元：知識小百科網

<http://irs.ntm.gov.tw/km/index.htm>

知識

臺灣原住民文化

臺灣原住民傳說

原住民各族概況

- 鄒族
- 邵族
- 布農族
- 泰雅族
- 賽夏族
- 平埔族
- 排灣族
- 魯凱族
- 卑南族
- 阿美族
- 雅美族

客家族群文化概況

族群文化介紹

物質文化介紹

臺灣原住民文化

泰雅族

內藏標示

分佈於南投、花蓮以北的北部山區，為分佈範圍最廣的原住民族群，分為數個亞群，地域性群體分類複雜，並與賽夏族、布農族、阿美族、移居平埔族人接壤。社會結構以血親群及gaga祭團為核心，領域概念、「我群」概念濃厚，祖靈崇拜（utuh）盛行；部落組織較分散，多由數個以血親群為主的居住單位構成；生產方式以山田燒墾為主，狩獵、採集次之。藤竹編器及紡織為本族較著稱的傳統工藝；文面習俗及頭首文化亦為本族頗突出的文化元素。自清代以來，即在「理蕃政策」中扮演重要的角色。



泰雅族望樓
泰雅族部落瞭望臺

多媒體參考物件

- 山田耕作之泰雅族人
- 原住民文化復振運動
- 泰雅族石加薩群文面男子

http://irs.ntm.gov.tw/km/kmblst_kvrb_data.jsp?type=1&dep_jd=1&root_sub_jd=200508260001&case_jd=200509260012&LinkTable=&from=C

國家博物館



岸裡大社文書數位典藏

<http://formosa.ntm.gov.tw/dasir/index.asp>

岸裡大社文書 數位典藏

文物選粹 - 圖像類 器物類 圖像類

第 3 / 9 頁 跳至第 頁

	六館業戶台中平野開墾圖		翁仔社附近漢人入墾地圖
	乾隆35年道差官陳元熙繪製岸裡社至東勢角里程圖		乾隆34年李長匠差所繪東勢角一帶形勢圖
	東勢角匠寮配置圖		東勢角土牛略圖

計畫簡介 計畫團隊 資料檢索 文物選粹 相關資源 聯絡我們 本網站內容為國立臺灣博物館所有，未經許可禁止轉貼、摘錄



原住民數位典藏與知識

- 數位典藏不應只追求技術，同時要講究知識與技術的平衡。
- 在數位典藏的知識層面，除了追求盡量「不失真」，也應追求「不同的觀點」的呈現。
- 特別在原住民文物數位典藏上，作為文化「實踐社群」的原住民族群的觀點如何融入機構式的數位典藏是重大的考驗。



報告完畢

敬請指教

